

SUPERSTUDIO

La ville au loin

EXPOSITION DU 26 MAI AU 3 SEPTEMBRE 2016

Dans le cadre de l'événement "La Ville au loin"
organisé par le Frac Centre-Val de Loire
du 01 avril au 18 septembre 2016

Fonds régional d'art contemporain Languedoc-Roussillon
4 rue Rambaud - 34000 Montpellier
04 99 74 20 35 - www.fraclr.org
Du mardi au samedi de 14h à 18h.
Fermé les jours fériés - Entrée libre

FRAC
Languedoc-Roussillon

LES TURBULENCES
FRAC
CENTRE

LANGUEDOC ROUSSILLON
LA REGION MIDI-PYRÉNÉES



PREFET
DE LA REGION
LANGUEDOC-
ROUSSILLON-
MIDI-PYRÉNÉES

SOMMAIRE

Superstudio, <i>La ville au loin</i>	3
Superstudio (1966 - 1982)	4
Les projets	5
<i>Les Histogrammes, ou les Tombes des architectes, 1969</i>	5
<i>Le Monument continu, 1969-1970</i>	6
<i>Les Douze villes idéales, 1971</i>	7
<i>Les Actes fondamentaux, 1973</i>	7
<i>Sauvetage des Centres historiques – « Votre Italie »1972</i>	8
Images presse	10
Le Frac Languedoc-Roussillon	11
Informations pratiques	12

SUPERSTUDIO

La Ville au loin

Collection Frac Centre-Val de Loire

Exposition du 26/05/16 au 03/09/16

L'exposition s'inscrit dans le projet « La Ville au Loin », développé au printemps 2016 par le Frac Centre-Val de Loire comme un récit en quatre actes, dans des géographies et temporalités plurielles : à la Maison de l'Architecture de Normandie à Rouen, au Frac Paca à Marseille, au Frac Centre-Val de Loire à Orléans et ici même, au Frac Languedoc-Roussillon sur l'invitation du directeur Emmanuel Latreille.

« La Ville s'éloigne, nous dit Jean-Luc Nancy, elle s'est éloignée désormais à une distance qui tendanciellement couvre le territoire entier. » À l'heure où « l'Anthropocène » se définit comme une ère des proximités au sein d'une conscience globale et mondialisée, l'exposition convoque les visions urbaines « radicales » de Superstudio.

Groupe d'architectes italien parmi les plus influents de sa génération, Superstudio a profondément renouvelé –entre 1966 et 1978 – le langage et l'imaginaire de l'architecture, ouvrant la discipline à des pratiques conceptuelles et anticipant par le photomontage l'avènement d'un urbanisme du réseau et de la communication totale.

Si les *Histogrammes* (1969) et le *Monument Continu* (1969) ironisent sur l'échec de l'architecture fonctionnaliste en réduisant l'architecture et le design à une forme de neutralité absolue, Superstudio prône le retour aux *Actes fondamentaux* (1971) pour concevoir la ville et l'habitation comme un rite permanent : « Toute architecture sur la terre est un édifice pour une cérémonie inconnue » (1972).

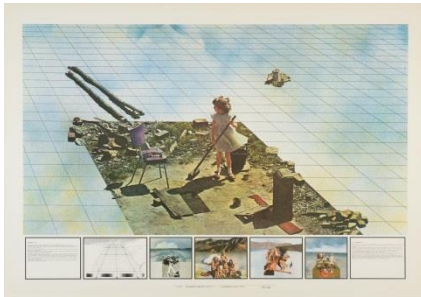
À l'occasion du 50^e anniversaire de la fondation du groupe, cette exposition réunit une sélection exceptionnelle de projets devenus des icônes de la culture architecturale du XX^e siècle. Photomontages, objets, vidéos, éditions, offrent ainsi de précieux jalons sur la voie d'une création expérimentale, située à mi-chemin entre le langage visionnaire des architectes et l'onirisme des productions artistiques.

Commissaire : Abdelkader Damani

Directeur du Frac Centre-Val de Loire



SUPERSTUDIO (1966-1982)



Superstudio, *Gli Atti Fondamentali : Vita, Supersurface*, 1971. Collection Frac Centre-Val de Loire Dépôt © François Lauginie photographe

SUPERSTUDIO

Le groupe Superstudio est fondé à Florence en 1966 par les deux jeunes architectes Adolfo Natalini (1941) et Cristiano Toraldo di Francia (1941), bientôt rejoints par Gian Piero Frassinelli (1939), Roberto Magris (1935-2003), Alessandro Magris (1941-2010) et Alessandro Poli (1941). Dans ces années de contestation, Superstudio revendique une pratique conceptuelle et iconoclaste de l'architecture. À travers photomontages, prototypes de mobilier, films ou textes aux accents provocateurs, le groupe développe une critique virulente de la culture architecturale de leur époque et définit de nouvelles voies pour penser la vie

sociale et urbaine.

En 1966-1967, l'exposition inaugurale *Superarchitettura*, conçue avec le groupe Archizoom et souvent considérée comme acte fondateur du mouvement radical, développe une critique idéologique des valeurs consuméristes et de la société des loisirs anglo-saxonne.

Actif entre 1966 et 1978, le groupe participera à de nombreuses expositions en Italie et à l'étranger, notamment la XV^e et à la XVI^e Triennale de Milan, *Italy : the new domestic landscape*, au MoMA de New York (1972). En 1973, il figure parmi les fondateurs de Global Tools, système d'ateliers de développement de la créativité collective. Jusqu'à sa dissolution définitive en 1982, Superstudio poursuit des recherches théoriques, tout en travaillant à des commandes dans le domaine de l'architecture (scénographies, constructions, aménagements) et du design (objets, gammes de mobilier).

ARCHIVES DOCUMENTAIRES

Affiches d'exposition et édition

Inscrite dans le temps de l'action, l'architecture radicale se décline à toutes les échelles et investit tous les supports : un collage ou un poster, une performance dans la rue, un article dans une revue, une exposition dans une galerie valent comme projet.

Au cours des années 1960-1970 en Italie, les revues *Domus* et *Casabella* constituent de véritables plates-formes de recherche où se cristallisent le débat théorique et les tendances nouvelles, contribuant à fédérer toute une génération d'artistes architectes de la mouvance radicale.

Pour Superstudio, l'affiche et le livre s'affirment ainsi comme des outils privilégiés de cette « architecture de papier ». Objets manifestes, édités en nombre souvent limité comme des œuvres en soi, ils incarnent l'idée même d'expérimentation.

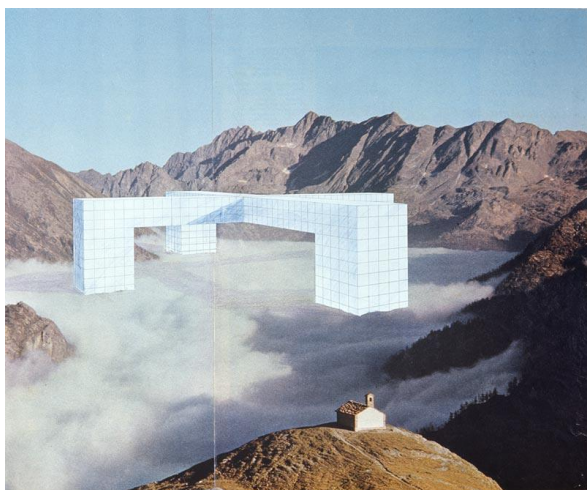
À la fois projet esthétique en soi et outil de communication, le coton utilisé pour la couverture d'un ouvrage en 1971 renvoie ainsi à cette dimension sensitive et atmosphérique qui intéresse les radicaux (l'espace est un flux aussi impalpable qu'un nuage), assimilant le livre au manifeste d'un nouvel ordre pour l'architecture.

Les Histogrammes, ou les Tombes des architectes, 1969



Istogrammi di architettura, 1969-2000. Collection Frac Centre-Val de Loire © Photographie André Morin. Installation IAC Villeurbanne, 2000

Les « Histogrammes d'architecture » constituent un catalogue de trente diagrammes tridimensionnels, à la surface homogène, devant servir à la conception d'objets, meubles, environnements ou architectures, à travers une grille transposable à toutes les échelles. Également intitulés « Tombes des architectes », les *Histogrammes* procèdent, pour Superstudio, d'un refus de toute convention ou de toute idée de design et d'architecture. Contre les logiques du passé, Superstudio propose de faire disparaître la notion de « qualité » en architecture. « Grille sans fin dans laquelle chacun peut vivre (et mourir) sans se consumer physiquement ou spirituellement », les *Histogrammes* renvoient à « la recherche d'une image inaltérable » de la nature. Conséquence d'un processus réductif général, les *Histogrammes* sont un processus mental, affranchi des modèles ou des imitations, adaptable à toutes les échelles, dans une « mise à plat absolue des typologies du classicisme ». Cette étape conceptuelle en trois dimensions aboutira en 1969 à la réalisation de la série de meubles *Misura* (largement diffusée dans les revues à l'époque et toujours commercialisée aujourd'hui), constituée d'éléments assemblables réalisés en laminé plastique sérigraphié, ainsi qu'à la série *Quaderna* produite par Zanotta en 1971.



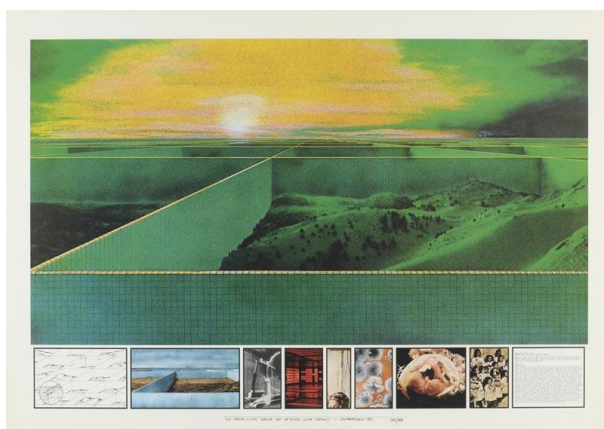
Le Monument continu, 1969-1970

Monumento Continuo, 1969, "Un Lago di nuvole tra eterne montagne". Collection Frac Centre-Val de Loire © François Lauginie photographe

Projet manifeste de Superstudio, le « Monument Continu » fut présenté pour la première fois lors de l'exposition internationale *Trigon* à Graz (Autriche) en 1969. Conçue comme un modèle d'urbanisation globale, cette grille tridimensionnelle parcourt la surface de la Terre en franchissant mégapoles, montagnes

et océans. Développé jusqu'en 1971 à travers des dizaines de dessins, photomontages et story-boards offrant des visions spectaculaires (aqueduc romain traversant le Colorado, ceinture enserrant l'Acropole d'Athènes ou la ville de New York, etc.), le projet opère des mises en situation de ce que les *Histogrammes* avaient défini au plan théorique : l'architecture réduite à l'état de neutralité absolue. Absorbant tout sur son passage, transcendant toute notion d'échelle et de localité, réduisant la Terre à un paysage unitaire, le « Monument Continu » offre une image immuable et inaltérable, sans début ni fin.

Ces représentations utopiques procèdent d'une extrapolation (jusqu'à l'absurde) des concepts modernistes de rationalisme et de monumentalité ; elles révèlent aussi l'intuition d'une humanité entrée dans l'ère du réseau, de l'image et de la communication totale.



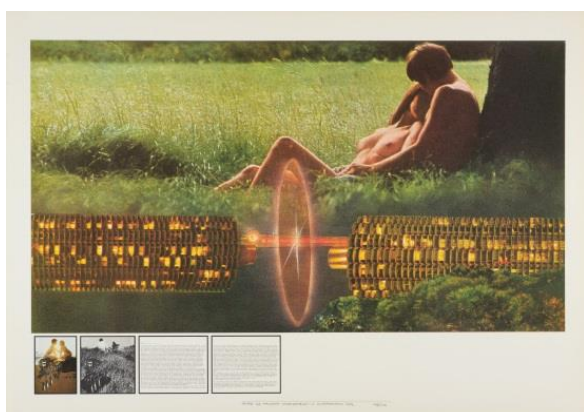
Les Douze villes idéales, 1971

Le Dodici Città Ideali : la prima città, 1971. Collection Frac Centre-Val de Loire, Dépôt © François Lauginie photographe

Projet conceptuel et contestataire, les « Douze villes idéales » forment une série de « contre-utopies à vocation cathartique » : chacun des 12 contes imaginés par Gian Piero Frassinelli décrit, par un récit accompagné de dessins et collages, la physionomie d'une ville, en extrapolant les

concepts de l'urbanisme moderne : « zoning » ; « industrialisation » ; « besoin des usagers » ; « cellules d'habitat », etc. L'horreur des visions qui en résulte doit éveiller chacun à la conscience de l'aliénation et de l'absurdité du monde. Ainsi la première ville (dénommée « Ville 2000 tonnes » parce qu'un lourd plafond s'abat sur les rebelles du système) consiste en un découpage du territoire en vastes carrés de nature par d'étroits murs-lames contenant les cellules individuelles de 2,25 m de côtés.

Contemporains de la parution des *Villes invisibles* d'Italo Calvino, ce projet radical porte un nouveau coup à l'urbanisme, ainsi démystifié et profondément ébranlé dans ses certitudes.



Les Actes fondamentaux, 1973

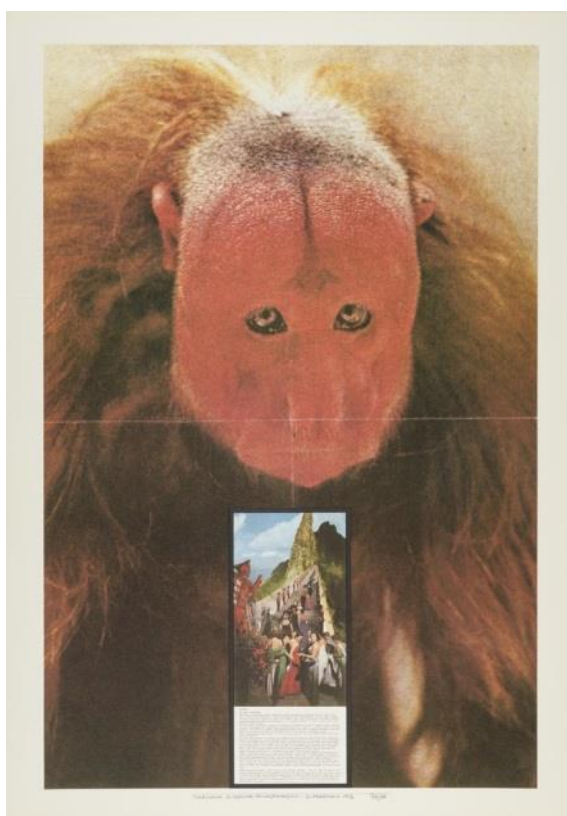
Gli Atti Fondamentali : Amore Supersurface, 1971.

Collection Frac Centre, Orléans, Dépôt © François

Lauginie photographe

Superstudio réalise en 1971 une série de travaux théoriques sur les « actes fondamentaux ». Collages utopiques et films expérimentaux explorent les voies d'une « refondation anthropologique et philosophique de l'architecture ». Les 5 fictions imaginées – *Vie ; Education ; Cérémonie ; Amour et Mort* – ouvrent et confrontent la question de

l'architecture à « l'essence de la vie humaine ». Sur une surface lisse, marquée par une trame carrée étendue à l'infini, se déroulent des scènes de la vie quotidienne, des scènes domestiques, ordinaires et banales. Aucune composition spatiale n'est prédéfinie, c'est l'utilisateur qui qualifiera lui-même son espace par le scénario qu'il devra développer pour répondre à ses besoins.



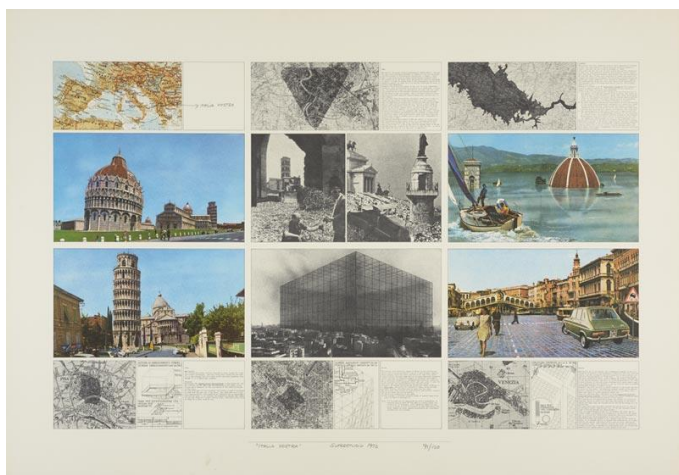
Gli Atti Fondamentali : Cerimonia, Supersurface, 1971.

Collection Frac Centre, Orléans, Dépôt © François

Lauginie photographe

Cerimonia met en scène une fable sur l'origine d'un rapport spirituel à l'espace. Le film prend pour cadre une dalle mégalithe d'où émergent des humains ayant renoncé à la « maison souterraine » pour fonder un habitat immatériel. Établis sur ce socle sacré qui scelle la mémoire de l'humanité, les hommes accomplissent les gestes de la vie quotidienne avec la lenteur et la solennité d'un rite : « Ce que nous sommes en train de faire est de l'architecture, parce qu'elle occupe l'espace et le temps, ainsi que les relations entre nous et les autres ». La présence des *Histogrammes* comme dispositif minimal correspond à l'image synthétique et universelle de cette « maison invisible ». Pour Superstudio : « Toute architecture sur la terre est un édifice

pour une cérémonie inconnue ». L'irruption finale d'un primate, promu au rang de « dieu vivant » pour avoir su résister aux assauts de la consommation, souligne l'ironie du discours et l'influence du cinéma d'anticipation – de *2001 : l'Odyssée de l'espace* à *La Planète des Singes*.



Sauvetage des Centres historiques – « Votre Italie »

*Salvataggi dei Centri Storici – « Italia Vostra » /
Sauvetage des Centres historiques – « Votre
Italie », 1972.*

Ce projet est la réponse de Superstudio aux discours alarmistes et conservateurs sur la préservation des villes italiennes. Le groupe prône une nouvelle approche, fondée sur « une destruction salutaire ». Face à cette « inondation de l'histoire, rivière

contaminée en une marée d'eaux usées », Superstudio joue la carte d'un « ensevelissement radical » des dogmes du passé. Ainsi les différents séismes que connaît l'Italie à l'époque, l'épidémie de Choléra à Naples ou les inondations de Florence et Venise en 1966 (année de l'exposition inaugurale des groupes Superstudio et Archizoom) deviennent des opportunités symboliques, fondatrices d'une nouvelle condition urbaine.

Les propositions de Superstudio pour les centres historiques de Rome, Pise, Florence, Milan, Naples et Venise, mettent ainsi en mouvement cette extinction de l'histoire et l'avènement d'un environnement post-historique construit sur les ruines de la ville, « cette maison emplie de poussière antique, de souvenirs déformés et de mots sans signification ».

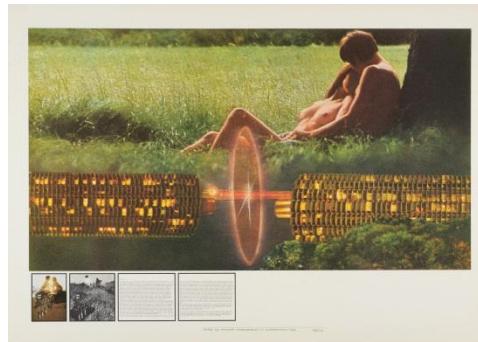
LISTE DES ŒUVRES EXPOSÉES

Toutes les Œuvres : Superstudio et Collection Frac Centre-Val de Loire. Photographie : François Lauginie

- *Affiche de l'exposition "L'Architettura Interplanetaria"*, 1971. Galleria Mana Via del Fiume, Rome. Affiche, impression sur papier, 49.7 x 70.3 cm
- *Adolfo Natalini presents Superstudio : The Last Supper*, 1971, affiche, impression sur papier, 29.3 x 48.3 cm
- Affiche pour l'exposition "*Superstudio : Antologia, 1969-1971*", 1972, Galleria Schema, Florence, affiche, impression sur papier, 70 x 50 cm
- *Superstudio, Tutta l'Architettura*, 1973-1975, affiche, impression sur papier, 57 x 80 cm
- *Cerimonia*, 1973, Film, 13 min
- Affiche pour l'exposition "*Le Dodici Città Ideali, premonizioni della parusia urbanistica*", 1971 Galleria Mana Via del Fiume, Rome, affiche, impression sur papier, 50.5 x 70 cm
- Série : *Dodici Città Ideale*, 1971, 12 dessins, encre sur calque, 21 x 30 cm chaque.
- *Da Le Dodici Città Ideali : la prima città*, 1971, lithographie, encre sur papier, 70 x 100 cm
- *Archeology - the City in the image of Man*, 1971, dessin, encre sur calque, 21 x 30 cm
- *Gli Atti Fondamentali : Vita*, 1971, *Supersurface*, lithographie, 70 x 100 cm
- *Gli Atti Fondamentali : Morte*, 1971, *Supersurface*, lithographie, 70 x 100 cm
- *Gli Atti Fondamentali: Educazione*, 1971, *Supersurface*, lithographie, 70 x 100 cm
- *Gli Atti Fondamentali : Amore*, 1971, *Supersurface*, lithographie, 70 x 100 cm
- *Gli Atti Fondamentali : Cerimonia*, 1971, *Supersurface*, lithographie, 70 x 100 cm
- *Istogrammi di architettura*, 1969-2000, installation, carreaux blancs Résopal, aggloméré 100 x 1140 x 465 cm. Photographie : André Morin. Installation IAC Villeurbanne, 2000
- Affiche avec les dessins axonométriques des *Istogrammi*, 1972, affiche, impression sur papier, 49.7 x 70 cm
- La serie *Misura*, 1969-1972, dessin, encre sur calque, 25.5 x 34.7 cm
- *Sans titre*, s. d, dessin, 9 encre et crayon graphite sur calque assemblés à l'adhésif, 34.2 x 107.1 cm
- La serie *Misura*, 1969-1972, affiche, impression sur papier, 49.7 x 70 cm
- *Salvataggi dei Centri Storici - Italia Vostra*, 1972, dessin, lithographie, 70 x 100 cm
- Affiche de l'exposition *Superarchitettura de Pistoia*, 1966, affiche, impression sur papier, 99.7 x 51.4 cm
- *Superstudio vi Augura un anno di saggezza e di pace*, 1969, affiche, 88 x 64 cm



Superstudio, *Le Dodici Città Ideali : la prima città*, 1971. Collection Frac Centre-Val de Loire, Dépôt © François Lauginie photographe



Superstudio, *Gli Atti Fondamentali : Amore Supersurface*, 1971. Collection Frac Centre-Val de Loire, Dépôt © François Lauginie photographe



Superstudio, *Monumento Continuo*, 1969, "Un Lago di nuvole tra eterne montagne". Collection Frac Centre-Val de Loire © François Lauginie photographe



Superstudio, *Monumento Continuo*, New New York, 1969, Archive Superstudio, Florence Collection Frac Centre-Val de Loire. © Cristiano Toraldo Francia photographe

IMAGES POUR LA PRESSE

Les images en haute définition sont disponibles sur demande ou téléchargeables sur le serveur ftp du Frac via le lien suivant :
<http://www.fraclr.org/ftp/expositions>

Nom d'utilisateur ou Identifiant : **fraclr**

Mot de passe : **expos**

Dossier : **Visuels-presse_Superstudio_FraCLR**

Conditions de reproduction des œuvres dans les organes de presse écrite à l'occasion de cette exposition : nous vous remercions de bien vouloir mentionner les légendes avec les droits éventuels en regard des œuvres reproduites.

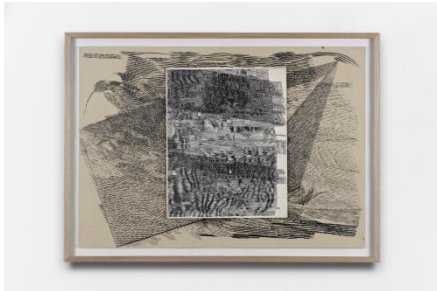
Contact presse – Sophie Durand - 04 99 74 20 34 - sophiedurand@fraclr.org

LE FRAC LANGUEDOC-ROUSSILLON

1 445 ŒUVRES / 470 ARTISTES



Alain Séchas, *Natte orange*, 2015, Huile sur toile, 146 x 114 cm. © Adagp, Paris 2016. Collection Frac LR.



Julien Tiberi, *Sans titre*, 2015, encre sur papier, 70 x 100 cm. Collection Frac LR.



Lucien Pelen, *René*, 2008-2015 Photographie couleur, tirage contrecollé sur Dibond, 150x150 cm. Collection Frac LR

_ COLLECTIONNER

Fondé en 1982, le Fonds régional d'art contemporain Languedoc-Roussillon est une collection publique de près de 1 300 œuvres réalisées par plus de 400 artistes. Elle s'enrichit annuellement grâce à de nouvelles acquisitions choisies par un comité composé de personnalités du monde l'art.

La collection du Frac illustre la diversité des enjeux de la création artistique contemporaine. Tous les médiums y sont représentés (peinture, installation, vidéo, dessin, photographie, sculpture), aussi bien par les œuvres d'artistes majeurs que par celles de jeunes plasticiens prometteurs.

_ DIFFUSER

Attentif à la création actuelle, le Frac permet aux artistes de développer leur démarche et de donner de la visibilité à leur travail. Il propose ainsi une découverte de l'art contemporain à travers des expositions temporaires de productions inédites ou d'œuvres issues de la collection.

La collection a pour vocation principale d'être mise à la disposition d'autres lieux culturels de la région où les œuvres sont diffusées en prêt ou en dépôt afin de nourrir des projets de qualité. La diffusion s'opère également dans le cadre de partenariats avec les collectivités locales, l'Éducation nationale et le réseau associatif.

L'action du Frac s'étend au-delà des limites géographiques du Languedoc-Roussillon : de nombreux prêts sont ainsi consentis à des institutions nationales et internationales, dans le cadre d'expositions consacrées à des artistes connus ou de la diffusion des collections françaises hors des frontières.

_ SENSIBILISER

Le Service des publics - Service éducatif propose de nombreux dispositifs, conçus avec différents interlocuteurs à l'occasion de partenariats ou de jumelages. Il propose une offre de formation adaptée aux enseignants, aux étudiants et aux adultes, dans le cadre de la formation continue. Le Service éducatif travaille en étroite collaboration avec le Rectorat, la DRAC, la Région et le Département.

En région, près de 40 expositions par an sont conçues et / ou accompagnées par le Service des publics en partenariat avec les collectivités territoriales, les établissements scolaires et les associations. Des conférences et des rencontres sont organisés avec les artistes. Au Frac, un vaste programme d'activités, visites, rencontres est proposé au public tout au long de l'année en écho aux expositions.

Découvrez le nouveau site des Collections des Frac, un projet porté par Videomuseum : www.lescollectionsdesfrac.org

INFORMATIONS PRATIQUES

FRAC LANGUEDOC-ROUSSILLON

4, rue Rambaud - BP 11032 - 34006 Montpellier
Cedex 1 - 04 99 74 20 35 - www.fraclr.org
Du mardi au samedi de 14h à 18h, fermé les jours
fériés - Entrée libre - Lieu accessible aux personnes à
mobilité réduite.

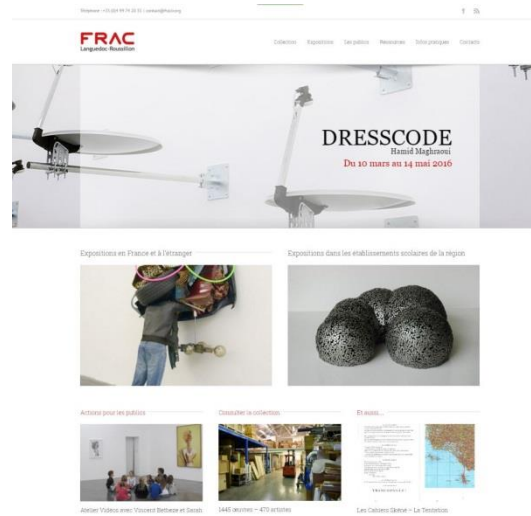
Comment venir ?

Tramway Ligne 3, station Plan Cabanes - Bus 11, arrêt
Gambetta - Parkings à proximité : Parking Gambetta,
Parking des Arceaux.

Retrouvez toute notre actualité sur www.fraclr.org et
sur notre page **FACEBOOK**

Le Frac Languedoc-Roussillon pilote le réseau **ACLR/**
Art contemporain en Languedoc-Roussillon.

Il est partenaire du projet **CultiZer**, Toute la Culture en Languedoc-Roussillon.



Design graphique du site www.fraclr.org réalisé
par Patrice Menconi

_ À VOIR AUSSI...

16 juin - 31 août 2016

Vernissage mercredi 15 juin à 19h00

Entre mer et terre

Au Moulin des Evêques à Agde

Luc Bouzat, Patrice Carré, Hsia Fei Chang, Valérie Du Chéné, Luc Deleu, Marcel Dinahet, Paul-Armand Gette, Delphine Gigoux-Martin, Graham Gussin, Rémy Jacquier, Jochen Lempert, Saverio Lucariello, François Malbreil, Piet Moget, Alicia Paz, Loïc Raguénès, Hugues Reip, Yvan Salomone, Alain Séchas, Sigurdur Arni Sigurdsson.

Commissariat Emmanuel Latreille, directeur du Frac LR. Exposition conçues à partir oeuvres des collections Frac Languedoc-Roussillon, Les Abattoirs-Frac-Midi-Pyrénées et LAC Sigean.

Ouvert de 10h-12h et de 15h-19h – Entrée libre.

_ PROCHAINE EXPOSITION AU FRAC

POST_ PRODUCTION

Deux expositions présentant chacune deux artistes issus des écoles des beaux-arts de la Région Languedoc-Roussillon/Midi-Pyrénées

- 14 septembre au 22 octobre : Emma Cozzani envisage une installation de modules pendus au plafond occupant le centre de l'espace d'exposition et Jimmy Richer réalisera des dessins muraux, et d'autres encadrés, sur les thématiques de la mort et de la « conservation » du corps dans la lignée de ses productions antérieures.

- 5 novembre au 10 décembre : Cindy Coutant présentera sa « table rêche », dispositif conceptuel, métalangage portant sur la création artistique et Emmanuel Simon réalisera 4 grandes peintures de format identique, sur lesquels l'espace d'exposition du Frac Languedoc-Roussillon sera mis en abîme.

Le Frac Languedoc-Roussillon pilote le réseau Art contemporain en Languedoc-Roussillon.

ART CONTEMPORAIN
EN LANGUEDOC-
ROUSSILLON

TOUT L'ART
CONTEMPORAIN
DE VOTRE RÉGION
SUR INTERNET

www.artcontemporain-languedocroussillon.fr

Réalisation
FRAC Languedoc-Roussillon
ABM Studio
Mangrove
2012

ANNUAIRE
AGENDA
INFORMATIONS
PROFESSIONNELLES
ART DANS
L'ESPACE PUBLIC
PARUTIONS
ARTISTES
EN LANGUEDOC-
ROUSSILLON

www.artcontemporain-languedocroussillon.fr

ANNUAIRE | AGENDA - Découvrir la programmation des lieux d'art contemporain en région

INFORMATIONS PROFESSIONNELLES - Suivre au jour le jour les annonces et les informations utiles

ART DANS L'ESPACE PUBLIC - Parcourir une documentation inédite sur la commande publique et le 1% artistique

PARUTIONS - Feuilletter les publications spécialisées en art contemporain à l'échelle du territoire

ARTISTES EN LANGUEDOC-ROUSSILLON - Consulter le répertoire des artistes qui vivent et travaillent en Languedoc-Roussillon

CONTACTS - agenda@artcontemporain-lr.fr

Sophie Durand, suivi éditorial - 04 99 74 20 34

Marcia Kuba, documentation - 04 99 74 20 32

ART CONTEMPORAIN
EN LANGUEDOC-
ROUSSILLON