



PRÉSENCE PANCHOUNETTE  
*Saint-Moritz, 1988*  
Photo A. Mole

## MAUVAISE PENTE

TAYSIR BATNIJI  
ÉDOUARD BOYER  
JOAN FONTCUBERTA  
CAROLINE FROISSART  
TREVOR GOULD  
PRÉSENCE PANCHOUNETTE  
HUGUES REIP

Exposition du 16 mai au 28 juin 2014  
Vernissage jeudi 15 mai 2014 à 18h30

Communiqué de presse	3
<b>Mauvaise Pente, par Emmanuel Latreille</b>	4
Liste des œuvres exposées	5
Images presse	6
Taysir BATNIJI	7
Édouard BOYER	8
Joan FONTCUBERTA	9
Caroline FROISSART	10
Trevor GOULD	11
PRÉSENCE PANCHOUNETTE	12
Hugues REIP	13
<b>Autour de l'exposition</b>	14
Activités proposées par le Service des publics	
Le Frac Languedoc-Roussillon	15
Informations pratiques	16



# Mauvaise pente

Taysir Batniji,  
Édouard Boyer, Joan Fontcuberta,  
Caroline Froissart, Trevor Gould,  
Présence Panchounette, Hugues Reip



*Du 16 mai au 28 juin 2014*

**FRAC**  
Languedoc-Roussillon

COMMUNIQUÉ DE PRESSE

Exposition du 16 mai au 28 juin 2014  
Vernissage jeudi 15 mai 2014 à 18h30

Réunissant des pièces récemment acquises par le Frac, l'exposition examine quelques façons d'intégrer la réalité ordinaire dans les œuvres : éléments provenant du monde industriel ou naturel, images documentant des faits politiques ou divers, commentées par un texte ou conservées en l'état, simples détournements de formes issues d'autres domaines... Les manières d'aller chercher dans la « réalité la plus commune » le matériel de l'art, ou d'y renvoyer de façon très directe, sont devenues si nombreuses avec le développement des techniques (notamment des enregistrements) que personne ne met plus en question cette « contamination » de l'art par la réalité. Et pourtant, il faut bien que la création soit autre chose que le réel, faute de quoi on ne pourrait pas l'en distinguer. En quoi consiste dès lors l'écart entre « art » et « réalité » ?

L'art contemporain se casse-t-il le nez sur la réalité ? Ou bien est-il composé d'une diversité d'éléments dont ceux de la réalité quotidienne ne sont qu'une faible partie, destinés à s'agencer avec d'autres dimensions, imaginaires, symboliques, poétiques, voire philosophiques ? Le *Clown Complex* de Trevor Gould, faisant tourner sa triple figure hébétée au milieu de l'exposition *Mauvaise pente*, entraînera le spectateur à considérer l'art de multiples façons. Elle le rassurera *de facto* sur la gravité d'une situation qui n'est peut-être pas si désespérée que certains, fatigués par tant de réel et de banalité, le déplorent...

Emmanuel Latreille

## *Autour de l'exposition*

### \_ RENCONTRES D'ARTISTES

Dans le cadre des Territoires de l'art contemporain  
Un dispositif du Conseil général de l'Hérault

EMMANUELLE ÉTIENNE

Mardi 20 mai 2014 à 10h

NICOLAS DAUBANES

Jeudi 5 juin 2014 à 10h

ARMELLE CARON

Mardi 10 juin 2014 à 10h

### \_ LES MERCREDIS AU FRAC !

Atelier danse / Arts plastiques / Lecture de contes

Mercredi 21 mai 2014, de 14h à 16h30

## FRAC LANGUEDOC-ROUSSILLON

4 rue Rambaud - 34000 Montpellier - 04 99 74 20 35/36 - [www.fraclr.org](http://www.fraclr.org)

Du mardi au samedi de 14h à 18h, sauf jours fériés - entrée libre

CONTACT PRESSE - Christine Boisson - 04 99 74 20 34 - [christineboisson@fraclr.org](mailto:christineboisson@fraclr.org)

SERVICE DES PUBLICS - 04 99 74 20 30 - [se@fraclr.org](mailto:se@fraclr.org)

Le Frac Languedoc-Roussillon pilote le réseau : [www.artcontemporain-languedocroussillon.fr](http://www.artcontemporain-languedocroussillon.fr)

Il est partenaire de CultiZer, toute la culture en Languedoc-Roussillon : [www.cultizer.fr](http://www.cultizer.fr)



PARISart

## MAUVAISE PENTE

---

« Mais, dans quelques-uns de ces portraits, Eystein avait également eu recours à une étrange forme de supercherie : au milieu de ses décorations de bois ou de laine, d'or ou de velours, il en insérait une qui était réellement faite du matériau qu'il imitait ailleurs en peinture. Ce stratagème qui avait apparemment pour but de rehausser l'effet de ses valeurs tactiles et tonales avait cependant quelque chose d'ignoble et révélait non seulement une faille essentielle dans le talent d'Eystein, mais le fait fondamental que la « réalité » n'est ni le sujet ni l'objet de l'art véritable qui crée sa propre réalité spéciale qui n'a rien à voir avec la réalité moyenne perçue par l'œil du commun. »

Vladimir Nabokov, *Feu pâle* (1962)

Il est habituel de considérer que l'innovation essentielle de l'art moderne a été l'ajout d'éléments issus de la réalité quotidienne aux matériaux et techniques proprement artistiques : en 1912, le fameux collage de Picasso, *Nature morte à la chaise cannée* (collection MNAM - Centre Georges Pompidou), et l'année suivante, le premier *ready-made* de Duchamp consistant à fixer une roue de bicyclette sur un tabouret, sont depuis un siècle valorisés au titre de révolutions majeures ayant permis à l'art d'ouvrir de nouvelles voies à la création, comme à de nouvelles façons de voir le monde quotidien. L'art contemporain est, dans beaucoup de ses productions, redevable à cette manière de considérer l'imbrication de l'art et du réel le plus banal.

La remarque incidente que Vladimir Nabokov fait énoncer à son insupportable Charles Kinbote, au détour de l'un des innombrables tunnels creusés dans son roman *Feu pâle*, invite à examiner de manière critique ce « stratagème » de la « réalité », dont l'œuvre d'art moderne ou contemporain a cherché à se « rehausser », mais dont elle a peut-être, dans bien des cas, « failli » ! La tentation de la réalité n'est-elle pas quelquefois une « mauvaise pente » pour l'artiste qui, tel le savant créateur de la théorie de la relativité (Einstein - Eystein, la puissance du cerveau et de l'œil servant un même objectif) chercherait exclusivement à élucider la réalité extérieure et commune, plutôt qu'à créer une « réalité spéciale », celle de l'art proprement dit, une réalité singulière avant tout.

Réunissant des pièces récemment acquises par le Frac, l'exposition examine quelques façons d'intégrer la réalité ordinaire dans les œuvres : éléments provenant du monde industriel ou naturel, images documentant des faits politiques ou divers, commentées par un texte ou conservées en l'état, simples détournements de formes issues d'autres domaines... Les manières d'aller chercher dans la « réalité la plus commune » le matériel de l'art, ou d'y renvoyer de façon très directe, sont devenues si nombreuses avec le développement des techniques (notamment des enregistrements) que personne ne met plus en question cette « contamination » de l'art par la réalité. Et pourtant, il faut bien que la création soit autre chose que le réel, faute de quoi on ne pourrait pas l'en distinguer. En quoi consiste dès lors l'écart entre « art » et « réalité » ?

L'art contemporain se casse-t-il le nez sur la réalité ? Ou bien est-il composé d'une diversité d'éléments dont ceux de la réalité quotidienne ne sont qu'une faible partie, destinés à s'agencer avec d'autres dimensions, imaginaires, symboliques, poétiques, voire philosophiques ? Le *Clown Complex* de Trevor Gould, faisant tourner sa triple figure hébétée au milieu de l'exposition *Mauvaise pente*, entraînera le spectateur à considérer l'art de multiples façons. Elle le rassurera *de facto* sur la gravité d'une situation qui n'est peut-être pas si désespérée que certains, fatigués par tant de réel et de banalité, le déplorent...

Emmanuel Latreille

# LISTE DES ŒUVRES EXPOSÉES

---

## \_ TAYSIR BATNIJI

- *GH0809, Maison n°2*, 2010, tirages photographiques couleur, 3 x 29,7 x 21 cm
- *GH0809, Maison n°17*, 2010, tirages photographiques couleur, 2 x 29,7 x 21 cm

## \_ ÉDOUARD BOYER

- *De la réalité*, 2002-2009, sérigraphies, encre sur papier, 174,5 x 118,5 cm
- *Crass*, œuvre de la série « La Collection », 2010, œuvre en 3 dimensions, installation mixte comprenant 18 disques 45 t, badges fabriqués à partir des pochettes et posters (disques originaux du groupe anarcho-punk anglais *Crass*, entre 1978 et 1984) ; impression sur papier, vinyle, métal, plastique
- *FILE/LIFE/LIE*, œuvre de la série « La Collection », 2010, œuvre en 3 dimensions, installation mixte, assemblage d'objets comprenant 5 revues, un disque vinyle 33 t, badges fabriqués à partir de ces imprimés ; impression sur papier, vinyle, métal, plastique [\[image presse\]](#)
- *Abstract*, œuvre de la série « La Collection », 2010, œuvre en 3 dimensions, installation mixte comprenant 3 pages de publicité, un avis de recherche, 4 disques 33 t, 35 badges fabriqués à partir des pochettes, de l'avis de recherche et des publicités ; impression sur papier, vinyle, métal, plastique

## \_ JOAN FONTCUBERTA

- *Cézanne*, œuvre de la série « Orogenèse », 2003, tirage chromogénique, 120 x 160 cm [\[image presse\]](#)
- *Le Gray*, œuvre de la série « Orogenèse », 2004, tirage argentique viré au sélénium, 75 x 100 cm
- *Man Ray / Duchamp*, œuvre de la série « Orogenèse », 2006, tirage argentique viré au sélénium, 75 x 100 cm

## \_ CAROLINE FROISSART

- *Prototype d'un casse-couilles*, 2005, balsa, pâte à papier, métal, 15 x 8 x 4 cm
- *Cocotte*, 2006-2007, dessin mural au feutre, 21 x 29,7 cm
- *Tas*, 2006-2007, dessin mural au feutre, 21 x 29,7 cm
- *Jet de coquilles*, 2007, dessin mural au feutre, 21 x 29,7 cm
- *Sans titre (Tas d'yeux)*, 2008-2009, pâte de verre, verre estampé, sac à pain manufacturé, rembourrage, diam. 50 cm x h. 80 cm

## \_ TREVOR GOULD

*Clown Complex*, 2008, sculpture en plâtre, papier, peinture polymère, moteur électrique, capteur pour programmateur de mouvements, 180 cm

## \_ PRÉSENCE PANCHOUNETTE

*Saint-Moritz*, 1988, soulier Charles Jourdan et figurine en plastique, 16 x 20 x 9 cm [\[image presse\]](#)

## \_ HUGUES REIP

- *Boîtes*, 1991, plâtre, bois, 6 x 50 x 5 cm
- *Suspens*, 2009, stéréolithographie, branche, câble (agrandissement d'une chenille *Cerura Vinula* dont la taille réelle peut atteindre 8 cm), dim. hors branche : 13,5 x 10 x 6 cm [\[image presse\]](#)
- *Toc*, 2009, résine acrylique, aquarelle, métal, hauteur 130 cm (agrandissement à l'échelle humaine, d'après une gravure du 17<sup>e</sup> siècle, d'un bec de toucan en équilibre, posé au sol sur sa pointe)

## IMAGES PRESSE

Les images en haute définition sont disponibles sur demande ou téléchargeables sur le serveur ftp du Frac via le lien suivant :

<http://www.fraclr.org/ftp/expositions>

Nom d'utilisateur ou Identifiant : [fraclr](#)

Mot de passe : [expos](#)

Dossier : [Mauvaise-pente\\_Presse](#)

Conditions de reproduction des œuvres dans les organes de presse écrite à l'occasion de cette exposition : nous vous remercions de bien vouloir mentionner les légendes avec les droits éventuels en regard des œuvres reproduites.



TAYSIR BATNIJI  
*GH0809, Maison n° 17*, 2010, tirages photographiques couleur, 2 x 29,7 x 21 cm. Collection Frac Languedoc-Roussillon. © Adagp, Paris, 2014



ÉDOUARD BOYER  
*FILE/LIFE/L* - série « La Collection », 2010, œuvre en 3 dimensions, installation mixte, assemblage d'objets comprenant 5 revues, un disque vinyle 33 t, badges fabriqués à partir de ces imprimés ; impression sur papier, vinyle, métal, plastique. Collection Frac Languedoc-Roussillon. Photos É. Boyer



PRÉSENCE PANCHOUNETTE  
*Saint-Moritz*, 1988, soulier Charles Jourdan et figurine en plastique. Collection Frac Languedoc-Roussillon. Photo A. Mole



HUGUES REIP  
*Suspens* (détail), 2009, stéréolithographie en résine polymère, branche d'arbre, câble, dim. hors branche : 13,5 x 10 x 6 cm. Collection Frac Languedoc-Roussillon. Photos Marc Domage. © Adagp, Paris, 2014



JOAN FONTCUBERTA  
*Cézanne* - de la série « Orogenèse », 2003, tirage chromogénique, 120 x 160 cm. Collection Frac Languedoc-Roussillon. © Adagp, Paris, 2014

Taysir Batniji est né en 1966 à Gaza, il vit et travaille à Paris. | [www.taysirbatniji.com](http://www.taysirbatniji.com)  
Il est représenté par la [Galerie Éric Dupont](http://www.eric-dupont.com), Paris. | [www.eric-dupont.com](http://www.eric-dupont.com)

« Le titre *GH0809* est une abréviation de « Gaza Houses 2008-2009 » ; ces lettres et nombres rappelant une illusoire annonce immobilière. Le projet a été conçu après que l'armée de l'occupation israélienne a lancé la guerre contre Gaza en 2008-2009. Cette guerre a coûté la vie de nombreux civils palestiniens, des enfants pour la plupart, par la destruction massive de maisons et d'installations.

En ce qui me concerne, voici le traitement que je donne du sujet, comme c'est toujours le cas dans mes travaux qui partent d'une situation donnée, en Palestine. J'utilise un cadre visuel tiré de la vie quotidienne évoquant des publicités commerciales, mais dont le contenu est modifié. Cette contradiction entre la forme et le fond est une invitation à contempler une réalité éloignée du familier et au-delà de la portée d'un rapport journalistique.

Mes travaux sont peut-être moins concernés par un sujet spécifique ou une situation, que par une enquête sur la représentation elle-même, éprouvant de nouvelles formes et techniques, ou se réappropriant des formes existantes dans une tentative de défier le caractère familier, si l'image en question est journalistique, documentaire ou artistique. »

T. Batniji

Pour réaliser la série *GH0809 (Gaza Houses 2008-2009)*, Taysir Batniji, qui n'avait pu franchir le blocus imposé à Gaza depuis juin 2006, a dû confier au journaliste Sami Al-Ajrami le soin de photographier, selon des contraintes bien précises, les habitations touchées par les bombardements de l'armée israélienne.

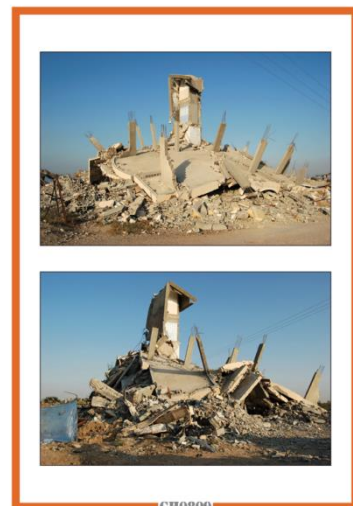
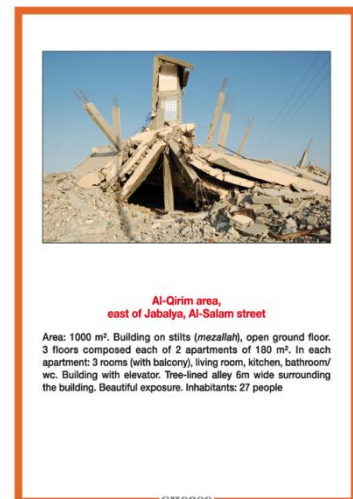
## \_ EXPOSITIONS RÉCENTES

2014

*Les Horizons*, La Criée centre d'art, Rennes  
*Recreational Purpose*, National Museum, Manama, Bahreïn  
*Keep your eye on the wall*, CAP, Koweït  
*Customs Mode : Quotidien Practices and Everyday Rituals*, Maraya art centre - Sharjah, Émirats arabes unis  
*Thanks for Writing*, 601artspace, New York  
*NOW BABYLON*, Louisiana Museum Of Modern Art, Danemark

2013

*L'homme ne vit pas seulement de pain*, dans le cadre de Marseille-Provence 2013, Salle Robert de Lamanon, Salon de Provence (*exposition personnelle*)  
*The sea is my land*, exposition itinérante en Italie  
*Keep your eye on the wall*, exposition itinérante, Arles  
*Aqua Vitalis*, Artothèque de Caen  
*Logique de la mappemonde*, La Box, Bourges  
*Safar/Voyage*, MOA, Vancouver  
*Ici, Ailleurs*, Friche de la Belle de Mai, Marseille  
...



*GH0809, Maison n°17 (Al-Qirim area, East of Jabalya, Al-Salam street), 2010*  
Tirages photographiques couleur  
© Adagp, Paris, 2014

# Édouard BOYER

*De la réalité, 2002-2009*

*Crass, 2010*

*FILE/LIFE/LIE, 2010*

*Abstract, 2010*

Édouard Boyer est né en 1966 au Havre, il vit et travaille à Paris. | [www.boyeredouard.net](http://www.boyeredouard.net)

L'ensemble présenté dans l'exposition est issu de l'œuvre globale *La Collection*.

« *La Collection* est une collection d'objets acquis et d'objets produits à partir des objets acquis.

*La Collection* est un ensemble de documents et de traces qui témoignent de l'histoire de communautés, de familles ou de groupes humains comme par exemple des groupes terroristes, des groupes de musique ou même d'entreprises. Et parallèlement *La Collection* propose ces documents à des auteurs pour produire de nouveaux objets qui renouvellent la collection elle-même.

Ainsi, toute exposition de *La Collection* donne lieu à deux actions : la première est une activation produite par des auteurs (transformation, manipulation, reproduction, expositions) et la seconde un enregistrement pour archivage des états successifs de cette collection. »

Édouard Boyer

Édouard Boyer est un artiste définitivement inclassable, qui développe depuis des années de grands projets, peu nombreux, mais qui peuvent se subdiviser en expositions, éditions, ou expériences renouvelées.

Il travaille depuis un protocole qu'il déploie à chaque fois dans le temps et sans fin. En partant d'une définition très courte et ténue, il n'utilise pas de moyen propre et « joue » avec une grande diversité de supports. Ses projets reposent toujours sur le savoir-faire d'autres personnes associé à son apprentissage de nouvelles techniques ou méthodes. Conceptuel et sensible, son travail touche les sens.

## \_ EXPOSITIONS RÉCENTES

2013

*Berlin-Swira, Alliance franco-marocaine, Essaouira (exposition personnelle)*

2011

*Read into my black holes, École supérieure des beaux-arts de Nîmes (exposition personnelle)*

*Chleb a sul / Bread and salt, Karlin Studio, République tchèque*

*Œuvre/ Mode d'emploi, Galerie Michel Journiac, université Paris 1 Panthéon-Sorbonne, Paris*

*Salons de lecture, La Kunsthalle, Mulhouse*

2010

*Caractères, FRAC Poitou-Charentes, Angoulême*

*Kompetenz Verschiebungen, Kunsthalle Palazzo, Liestal, Suisse*

*C'est pas sérieux !, Galerie de l'université Paris 8, Saint-Denis*

*Déplacement de compétences/Kompetenz Verschiebungen, FRAC Alsace, Sélestat*

2009

*MISSING, Centre d'art Camille Lambert, Juvisy/Orge (exposition personnelle)*

*L'Horizon des événements, La BF15, Lyon (exposition personnelle)*

*008. Collection, Nouvelles connexions, FRAC Poitou-Charentes, Angoulême*

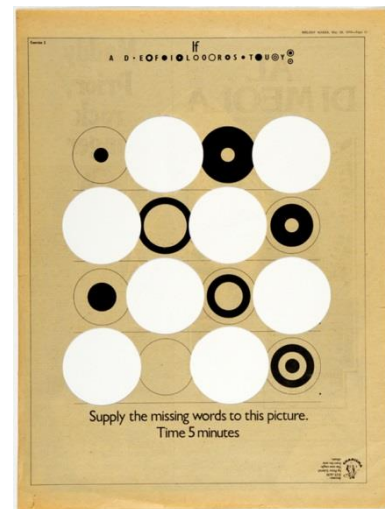
2008

*BERLIIN-KOLONIE, galerie MARS, Berlin (exposition personnelle)*

*Larsen, FRAC Poitou-Charentes, Angoulême*

*Portraits robots et fantômes, Circuit éclectique #1, Théâtre de l'Agora, Évry*

...



De haut en bas :

*Abstract, 2010*

Page de publicité publiée dans la revue *MELODY*

*MAKER* du 20 mai 1978 (album *D.I.Y.* de P. Gabriel)

Badges fabriqués à partir de l'avis de recherche et

des pages de publicité

Photos É. Boyer



# Joan FONTCUBERTA

De la série « Orogenèse »

*Cézanne*, 2003

*Le Gray*, 2004

*Man Ray / Duchamp*, 2006

Joan Fontcuberta est né en 1955 à Barcelone, il vit et travaille à Barcelone. | [www.fontcuberta.com](http://www.fontcuberta.com)  
Il est représenté par la [galerie Angels Barcelona](http://www.angelsbarcelona.com), Barcelone. | [www.angelsbarcelona.com](http://www.angelsbarcelona.com)

Artiste catalan, Joan Fontcuberta interroge dans tous ses aspects et conséquences la valeur narrative de l'image. Il génère des images à l'aide d'un ou plusieurs programmes informatiques de traduction de plans topographiques en images tridimensionnelles. Dans la série *Orogenèse*, il sélectionne des visuels de peintures ou photographies d'artistes de renom avant d'utiliser ce processus de génération d'images (*rendering*).

À l'origine, ces logiciels ont été conçus à des fins scientifiques (topographiques, géographiques, etc.) et militaires (simulation du territoire, espionnage, etc.) et leur fonctionnement se base sur l'interprétation de données cartographiques (photos de satellite, lignes de relief, contours altimétriques, etc.). L'idée consiste donc à « tromper » les attentes du programme et fournir un chef-d'œuvre dans le genre du paysage (Turner, Friedrich, Constable, Cézanne, Van Gogh, etc.) comme carte à interpréter. Ce logiciel détient un vocabulaire limité à des éléments de paysage : montagnes, vallées, fleuves, roches, nuages, etc. N'importe quel « input » sera traduit avec une combinaison de ces éléments en créant un paysage plus ou moins fantastique.

L'œuvre de Fontcuberta explore l'envers du décor, le dos du sujet, la face occultée. Son intérêt réside dans l'analyse des mécanismes de transmission de l'information et de la connaissance, que ce soit de la photographie, de la science ou de l'autorité. L'association abusive de la photographie avec la vérité y est subtilement dénoncée.

Fontcuberta soulève ainsi des questions fondamentales : sur quoi se base notre imaginaire ? De quoi se nourrit le fantasme ?



De haut en bas :

*Cézanne*, 2003

Tirage chromogénique, 120 x 160 cm

*Le Gray*, 2004

Tirage argentique viré au sélénium, 75 x 100 cm

*Man Ray / Duchamp*, 2006

Tirage argentique viré au sélénium, 75 x 100 cm

Œuvres extraites de la série « Orogenèse »

© Adagp, Paris, 2014

## \_ EXPOSITIONS RÉCENTES

2013

*Ficcions (visita guiada)*, àngels barcelona, Barcelone (*exposition personnelle*)

*Orogenesis, Fotografins Hus*, Stockholm (*exposition personnelle*)

*A través del mirall, Can Palauet, Mataró* (*exposition personnelle*)

*A cop d'ull. Cultura visual fotogràfica recent a Barcelona*, La Virreina. Centre de la Imatge, Barcelone

2012

*Hydropithecus. Festival Liangzhou Foto 2012* (*exposition personnelle*)

*Orogenesis, photo edition berlin*, Berlin (*exposition personnelle*)

*Deletrix, Nathalie Parienté*, Paris (*exposition personnelle*)

*A través del Mirall, espai d'arts rocaumbert, Granollers*, Barcelona (*exposition personnelle*)

*El museo explora. Obres d'art a examen*, MNAC, Barcelona

...

# Caroline FROISSART

*Prototype d'un casse-couilles*, 2005

*Cocotte*, 2006-2007

*Tas*, 2006-2007

*Jet de coquilles*, 2007

*Sans titre (Tas d'yeux)*, 2008-2009

Caroline Froissart est née en 1981 à Nancy, elle vit et travaille à Francfort-sur-le-Main.  
[www.ocarolo.tumblr.com](http://www.ocarolo.tumblr.com)

L'ensemble des œuvres exposées au Frac est à considérer comme une installation globale, avec deux « objets » (ou sculptures), l'un suspendu au mur et l'autre posé dans un coin de la salle d'exposition. Les dessins et le texte qui complètent l'ensemble sont agrandis par projection puis reproduits aux murs (parfois accompagnés des originaux).

L'univers de Caroline Froissart tourne autour d'une « cuisine » à caractère sexuel, ironique et quelque peu ragoutante, dans une tradition surréaliste pleine de cruauté et d'humour noir. La dimension onirique de son œuvre constitue la richesse poétique du travail. « Mon travail s'apparente à des phrases courtes et sans lendemain, des refrains passés en boucle auxquels on s'identifie. Différents rythmes de travail se combinent : de la construction longue et appliquée d'un objet aux gestes réactifs liés aux humeurs et nouvelles du jour. La totalité de ces expériences forme une base de données d'ensembles possibles. Les dessins se présentent comme des idées jetées. Ils sont ajustés à l'espace, réinvestis en muraux ou par système d'édition en fonction de chaque apparition. Ainsi l'ensemble prend une tournure à chaque fois différente ».

C. Froissart



De haut en bas :

*Sans-titre (Tas d'yeux)*, 2008-2009  
Pâte de verre, sac à pain manufacturé,  
diam. 50 cm x h. 80 cm  
*Cocotte*, 2006-2007  
Crayon sur papier, 21 x 29,7 cm  
Photos C. Froissart

## \_ EXPOSITIONS RÉCENTES

2013

*Schädlingsbeifall im Paradiesgarten*, Basis Projektraum, Frankfurt a. M, D  
*Travaïe !?* Galerie Lillebonne, Nancy

2012

*Vestiges*, via l'association Le mètre carré, Espace des Trinitaires, Metz & Espace Adagio, Thionville  
*Totalité vécue*, via l'association Ergastule & Le pays où le ciel est toujours bleu, Orléans

2011

*Vous ne toucherez pas un papillon sans en faire tomber la poudre*, avec Amandine Meyer et Marion Auburtin, La chambre d'Épicure, Courcelles-sur-Nied  
*Totalité vécue*, via l'association Ergastule, Espace d'Art Adagio, Conservatoire de Thionville  
*Rubbing Glances #2*, Galeries Poirel, Nancy

...

Trevor Gould est né en 1951 à Johannesburg, il vit et travaille à Montréal.  
Il est représenté par la [Galerie Hugues Charbonneau](http://www.huguescharbonneau.com), Montréal. | [www.huguescharbonneau.com](http://www.huguescharbonneau.com)

« Je m'inspire du fait que la sculpture est une forme de matériau social et que mes expositions impliquent la production d'œuvres d'art qu'on peut considérer comme une forme de recherche culturelle. »

Trevor Gould

Originaire d'Afrique du Sud, Trevor Gould s'intéresse à des enjeux postcoloniaux. À cet effet, l'artiste a développé tout un langage qui revisite l'histoire de l'anthropologie de la période de l'expansion coloniale. Dans ces œuvres, la figure animale se voit littéralement humanisée et inversement.

Son travail porte sur notre prise de conscience et notre compréhension de l'espace culturel. Du processus constructif aux explorations interprétatives, l'artiste privilégie des thèmes récurrents comme l'appropriation, le pouvoir et la représentation. Il s'inspire du symbolisme de la flore et de la faune, évoquant une relation nature/culture, afin d'explorer des questions telles que le colonialisme, le post-colonialisme et la formation de l'identité.

Fort de ce décloisonnement, *Clown Complex*, œuvre montrée dans l'exposition, fait état d'une expérience hybride, voire grotesque, de la figure humaine.



*Clown Complex*, 2008  
Sculpture, 180 cm  
Photos T. Gould

## \_ EXPOSITIONS RÉCENTES

2013

*Trevor Gould, David Lafrance, Alain Paiement*, Galerie Hugues Charbonneau, Montréal

2012

*Le Follie d'Hannibal*, œuvre permanente réalisée pour le village de La Vernet, Provence, Musée Gassendi, Digne-les-Bains (*exposition personnelle*)

*Philosophies Self Image*, VOX (*exposition personnelle*)

*Darwin's Nose*, Dunlop Art Gallery, Regina, Saskatchewan (*exposition personnelle*)

*Barbara Eitel - Trevor Gould: Split Space*, Galerie Arte Gianni Frankfurt  
Zoo, Musée d'art contemporain de Montréal

2011

*Darwin's Nose: A project for Orangutans: An Interspecies exhibition*, section des Orang-outangs, Zoo de Toronto (*exposition personnelle*)

*It Feels like History*, Algoma Gallery, Sault-Ste-Marie, Ontario (*exposition personnelle*)

*Si loin, si proche.... Bêtes et hommes*, Domaine départemental du Château d'Avignon

*Dessin à dessein*, Galerie Lilian Rodriguez

*Botanica, Art + Nature*, Galerie Lilian Rodriguez

...

# Présence Panchounette

*Saint-Moritz*, 1988

Collectif actif de 1969 à 1990.

Il est représenté par la [Galerie Semiose](#), Paris. | [www.semiose.fr](http://www.semiose.fr)

Un escarpin talon aiguille de la marque Charles Jourdan est transformé en piste de ski par l'ajout d'un lutin du Père Noël évadé de sa traditionnelle bûche. *Saint-Moritz* est un clin d'œil ironique à la célèbre station de ski suisse, chic et élégante, au climat réputé « pétillant comme du champagne ». Haut lieu de villégiature huppé, il est aussi le berceau du ski alpin, avec l'accueil par deux fois des jeux olympiques d'hiver en 1928 puis en 1948. Cette œuvre est emblématique de Présence Panchounette qui a choisi la provocation et l'ironie pour déclarer la guerre au monde l'art.

Ce « collectif de plasticiens bordelais, commence à réaliser des actions, à écrire des tracts et des manifestes en 1969, dans le sillage du situationnisme. Ses membres érigent des objets kitsch sur le campus universitaire, mettent en scène de faux accidents dans les rues du centre-ville et organisent des expositions et performances au studio F4, sorte de nouveau « Cabaret Voltaire ». Ils prônent un savoureux mélange des genres pour critiquer l'hégémonie du modernisme sous ses formes minimales et conceptuelles. Développant une forme d'humour proche de ce « rire de résistance » défini par Jean-Michel Ribes dans son ouvrage homonyme (2007), Présence Panchounette sape les fondements de l'art des années 1960, le subvertissant tant dans son esprit que dans ses formes. Leurs œuvres fonctionnent comme des coups de poing décalés et grinçants, participant d'un post-modernisme cabotin mais non moins radical. »

Élisabeth Spettel, « Présence Panchounette ou la subversion par l'humour », juin 2013.



*Saint-Moritz*, 1988  
Soulier Charles Jourdan et figurine en plastique  
Photo A. Mole

## \_ EXPOSITIONS RÉCENTES

2013

*Présence Panchounette*, Mac/Val, Vitry-sur-Seine (*exposition personnelle*)  
*Le surréalisme et l'objet*, MNAM - Centre Georges Pompidou, Paris  
*Decorum*, Musée d'Art Moderne de la Ville de Paris  
*En suspension*, FRAC Pays-de-Loire, Carquefou  
*Poétique d'objets*, LAAC, Dunkerque  
*Des corps compétents*, Villa Arson, Nice

2012

*Pavillon de Chasse*, Semiose galerie, Paris  
*Je est un autre*, Semiose galerie, Paris

2011

*Présence Panchounette (1969-1990)*, Semiose galerie, Paris (*exposition personnelle*)

2008

*Less is less, more is more, that's all!*, CAPC, Bordeaux (*exposition personnelle*)

...

Hugues Reip est né en 1964 à Cannes, il vit et travaille à Paris. | [www.huguesreip.com](http://www.huguesreip.com)

À Paris, il est représenté par la [galerie agnès b.](http://www.galeriedujour.com) | [www.galeriedujour.com](http://www.galeriedujour.com)

À Montpellier, il est représenté par la galerie [Iconoscope.](http://www.iconoscope.fr/) | [www.iconoscope.fr/](http://www.iconoscope.fr/)

Parmi les artistes soucieux d'une nouvelle interrogation du réel, Hugues Reip occupe une place à part. Ses œuvres sont, en un sens, la concrétisation de l'idée que du monde réel peut jaillir le merveilleux, point de fuite vers d'autres mondes.

Inspirées par la littérature d'anticipation du 19<sup>e</sup> siècle, ses œuvres au caractère hybride et poétique oscillent entre abstraction et figuration. Avec la pièce *Suspens*, Hugues Reip réédite un passage du conte *Alice au pays des merveilles* de Lewis Carroll à l'aide d'un procédé technique industriel. La technique de la stéréolithographie permet de fabriquer des objets solides à partir d'un modèle numérique. Cette technique permet surtout des agrandissements très conséquents.

- *Es-tu satisfaite de ta taille actuelle ?, demanda la Chenille.*

- *Ma foi, si vous n'y voyiez pas d'inconvénient, j'aimerais bien être un tout petit peu plus grande ; huit centimètres de haut, c'est vraiment une piètre taille, dit Alice.*

- *Moi je trouve que c'est une très bonne taille !, répliqua la Chenille d'un ton furieux (elle mesurait exactement huit centimètres).*

Lewis Carroll, *Alice au pays des merveilles* (1865)

Jouant encore avec la rupture d'échelle et d'espace, Hugues Reip propose *Toc*, un bec de toucan démesuré, posé à la verticale sur un socle. Cet étrange trophée de chasse exotique, rapporté d'on ne sait quel voyage fantastique, confronte le spectateur à un décor en décalage avec la réalité.



De haut en bas :

*Suspens* (vue d'ensemble et détail), 2009  
Stéréolithographie en résine polymère,  
branche d'arbre, câble  
dim. hors branche : 13,5 x 10 x 6 cm  
*TOC*, 2009  
Résine acrylique, aquarelle, métal,  
hauteur 130 cm  
Photos Marc Domage. © Adagp, Paris, 2014

## \_ EXPOSITIONS RÉCENTES

2013

*Psychonautes*, galerie Malingue, Paris

∞>∞, galerie Le Minotaure, Paris

*Commissariat pour un arbre # IV*, Cristal Palace et Jardin botanique Bastide, Bordeaux

*Artists Angels pour Madagascar*, Christie's, Paris

*Nessun Oggetto E' Innocente*, FRAC Corse, Corte

*Les Pléiades | 30 ans de FRAC*, Les Abattoirs, Toulouse

*Perfect Future*, galerie/boutique agnès b, New York

2012

*Black Soul*, Crystal Palace, Bordeaux (*exposition personnelle*)

*Dallas Biennale*, Contemporary Museum, Dallas

*Futur antérieur*, galerie agnès b, Paris

*À la croisée des images*, vidéos de la collection Neufelize Vie, Maison européenne de la Photographie, Paris

*Commissariat pour un arbre #2*, Club 7.5, Paris

*L'Amour à mort*, Frac Corse, Corte

*Uchronie (ou des récits de collection)*, Saline Royale, Arc-et-Senans

...

# AUTOUR DE L'EXPOSITION

## \_ RENCONTRES D'ARTISTES

Dans le cadre des Territoires de l'art contemporain

Rencontre avec Emmanuelle Étienne

Mardi 20 mai 2014 à 10h

Rencontre avec Nicolas Daubanes

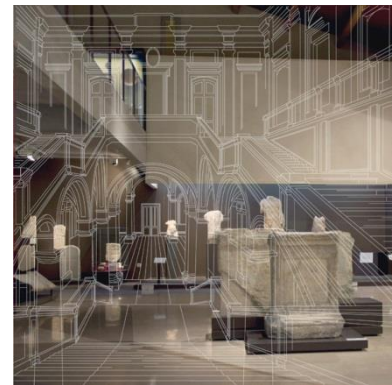
Jeudi 5 juin 2014 à 10h

Rencontre avec Armelle Caron

Mardi 10 juin 2014 à 10h

Des rencontres avec les artistes sont proposées par le Service des publics dans le cadre du dispositif **Territoire de l'art contemporain** mis en place par le **Conseil général de l'Hérault**. Des artistes d'ici ou d'ailleurs sont invités à présenter leur démarche et leurs travaux aux collégiens du département (classes de 3<sup>e</sup>).

Pour les scolaires (sur réservation). Lorsqu'elles se déroulent au Frac, les rencontres sont ouvertes à tous les publics.



De haut en bas :

Armelle Caron, *La Route des crêtes*, avec Pablo Garcia dans les Ateliers du Bon Tir à Montpellier, à paraître à l'été 2014  
Emmanuelle Étienne, *Véra d'or*, 2010  
Collection Frac Languedoc-Roussillon  
Photo E. Étienne

## \_ LES MERCREDIS AU FRAC !

Atelier danse / Arts plastiques / Lectures de contes

Mercredi 21 mai 2014, de 14h à 16h30

Approche originale des œuvres par la danse contemporaine, en compagnie de la danseuse et chorégraphe Maud Chabrol. Durant cet atelier, les enfants sont invités à une découverte sensible de l'exposition, par le corps et le mouvement. Puis ils réalisent une production plastique sur la « thématique » du paysage - l'occasion de s'interroger sur la représentation qu'en font les artistes aujourd'hui. Suivi par une lecture de contes, l'atelier se termine autour d'un goûter.

Pour les enfants de 5 à 12 ans, 5 € (sur réservation).



Photo Christian Perez

## \_ VISITES POUR LES GROUPES

Visites gratuites sur rdv, tout public.

SERVICE DES PUBLICS / SERVICE ÉDUCATIF

Gaëlle Dupré Saint-Cricq, Céline Mélissent, Julie Six

Renseignements et réservation : 04 99 74 20 30 - [se@fraclr.org](mailto:se@fraclr.org)

# LE FRAC LANGUEDOC-ROUSSILLON

1 300 ŒUVRES / 400 ARTISTES

## \_ COLLECTIONNER

Fondé en 1982, le Fonds régional d'art contemporain Languedoc-Roussillon est une collection publique de près de 1 300 œuvres réalisées par plus de 400 artistes. Elle s'enrichit annuellement grâce à de nouvelles acquisitions choisies par un comité composé de personnalités du monde l'art.

La collection du Frac illustre la diversité des enjeux de la création artistique contemporaine. Tous les médiums y sont représentés (peinture, installation, vidéo, dessin, photographie, sculpture), aussi bien par les œuvres d'artistes majeurs que par celles de jeunes plasticiens prometteurs.



Photo Myrtille Chalvin

## \_ DIFFUSER

Attentif à la création actuelle, le Frac permet aux artistes de développer leur démarche et de donner de la visibilité à leur travail. Il propose ainsi une découverte de l'art contemporain à travers des expositions temporaires de productions inédites ou d'œuvres issues de la collection. La collection a pour vocation principale d'être mise à la disposition d'autres lieux culturels de la région où les œuvres sont diffusées en prêt ou en dépôt afin de nourrir des projets de qualité. La diffusion s'opère également dans le cadre de partenariats avec les collectivités locales, l'Éducation nationale et le réseau associatif.

L'action du Frac s'étend au-delà des limites géographiques du Languedoc-Roussillon : de nombreux prêts sont ainsi consentis à des institutions nationales et internationales, dans le cadre d'expositions consacrées à des artistes connus ou de la diffusion des collections françaises hors des frontières.



« Alain Bublex - Une nuit sans sommeil », vue de l'exposition au Frac, juin-octobre 2013. Photo Christian Perez

## \_ SENSIBILISER

Le Service des publics - Service éducatif propose de nombreux dispositifs, conçus avec différents interlocuteurs à l'occasion de partenariats ou de jumelages. Il propose une offre de formation adaptée aux enseignants, aux étudiants et aux adultes, dans le cadre de la formation continue. Le Service éducatif travaille en étroite collaboration avec le Rectorat, la DRAC, la Région et le Département.

En région, près de 40 expositions par an sont conçues et / ou accompagnées par le Service des publics en partenariat avec les collectivités territoriales, les établissements scolaires et les associations. Des conférences et des rencontres sont organisées avec les artistes. Au Frac, un vaste programme d'activités, visites, rencontres est proposé au public tout au long de l'année en écho aux expositions.



Photo Myrtille Chalvin

Consultez le programme des activités proposées par le Service des publics sur le site du Frac : [www.fraclr.org](http://www.fraclr.org)

Découvrez le nouveau site des Collections des Frac : [www.lescollectionsdesfrac.org](http://www.lescollectionsdesfrac.org)

# INFORMATIONS PRATIQUES

## FRAC LANGUEDOC-ROUSSILLON

4 rue Rambaud - 34000 Montpellier  
Tél. 04 99 74 20 35/36

[www.fraclr.org](http://www.fraclr.org)

Ouvert du mardi au samedi de 14h à 18h, sauf les jours fériés - Entrée libre  
Lieu accessible aux personnes à mobilité réduite

### Comment venir ?

Tramway Ligne 3, station Plan Cabanes - Bus 11, arrêt Gambetta

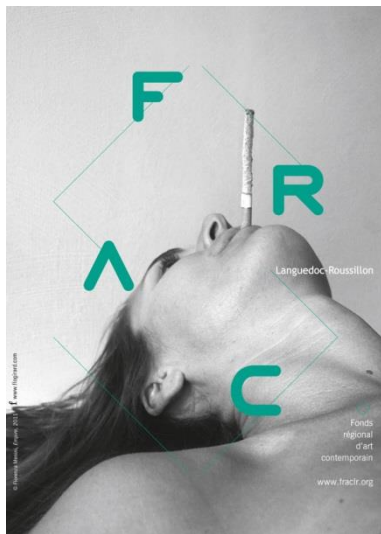
Parkings à proximité : Parking Gambetta, Parking des Arceaux

Suivez l'actualité des artistes de la collection sur [FACEBOOK](#) !

Le Frac Languedoc-Roussillon pilote le réseau [Art contemporain en Languedoc-Roussillon](#).  
Il est partenaire du projet [CultiZer](#), Toute la Culture en Languedoc-Roussillon.

## \_ CONTACT PRESSE

Christine Boisson : 04 99 74 20 34 - [christineboisson@fraclr.org](mailto:christineboisson@fraclr.org)



© Florence Girard

## \_ PROCHAINE EXPOSITION AU FRAC

### SYDNEY HOUILLIER

Exposition du 11 juillet au 27 septembre 2014

Vernissage jeudi 10 juillet 2014 à 18h30



**PARISart**

Fonds régional d'art contemporain Languedoc-Roussillon - Association loi 1901  
Avec le soutien de la Préfecture de Région Languedoc-Roussillon - Direction Régionale des Affaires Culturelles et de la Région Languedoc-Roussillon. La mise en place d'un portail Internet dédié à l'art contemporain dans la région Languedoc-Roussillon et l'informatisation du fonds documentaire et de la collection du Frac Languedoc-Roussillon sont cofinancées par l'Union européenne. L'Europe s'engage en Languedoc-Roussillon avec le Fonds européen de développement régional. Le Frac Languedoc-Roussillon est membre du réseau PLATFORM - regroupement des Frac et structures assimilées. Il pilote le réseau Art contemporain en Languedoc-Roussillon et est partenaire de CultiZer - Toute la culture en Languedoc-Roussillon.



Le Frac Languedoc-Roussillon pilote le réseau Art contemporain en Languedoc-Roussillon.

ART CONTEMPORAIN  
EN LANGUEDOC-  
ROUSSILLON

# TOUT L'ART CONTEMPORAIN DE VOTRE RÉGION SUR INTERNET

[www.artcontemporain-languedocroussillon.fr](http://www.artcontemporain-languedocroussillon.fr)

Réalisation  
FRAC Languedoc-Roussillon  
ABM Studio  
Mangrove  
2012

ANNUAIRE  
AGENDA  
INFORMATIONS  
PROFESSIONNELLES  
ART DANS  
L'ESPACE PUBLIC  
PARUTIONS  
ARTISTES  
EN LANGUEDOC-  
ROUSSILLON

[www.artcontemporain-languedocroussillon.fr](http://www.artcontemporain-languedocroussillon.fr)

ANNUAIRE | AGENDA - Découvrir la programmation des lieux d'art contemporain en région

INFORMATIONS PROFESSIONNELLES - Suivre au jour le jour les annonces et les informations utiles

ART DANS L'ESPACE PUBLIC - Parcourir une documentation inédite sur la commande publique et le 1% artistique

PARUTIONS - Feuilleter les publications spécialisées en art contemporain à l'échelle du territoire

ARTISTES EN LANGUEDOC-ROUSSILLON - Consulter le répertoire des artistes qui vivent et travaillent en Languedoc-Roussillon

CONTACTS - [agenda@artcontemporain-lr.fr](mailto:agenda@artcontemporain-lr.fr)

Christine Boisson, suivi éditorial - 04 99 74 20 34

Myrtille Chalvin, documentation - 04 99 74 20 32

