



MABEL PALACÍN
LE CHOIX DU SPECTATEUR

FRAC LANGUEDOC-ROUSSILLON

ÉCOLE SUPÉRIEURE DES BEAUX-ARTS
DE MONTPELLIER AGGLOMÉRATION

Vernissages Vendredi 31 Octobre 2014
18h, ESBAMA - 19h30, Frac Languedoc-Roussillon
Exposition du 4 Novembre au 19 Décembre 2014

DOSSIER DE PRESSE

FRAC LANGUEDOC-ROUSSILLON
4, rue Rambaud – BP 11032 - 34006 Montpellier Cedex 1
Tél. 04 99 74 20 35/36
fracr@fracr.org - www.fracr.org

FRAC
Languedoc-Roussillon

Communiqué de presse	3
<i>Le Choix du spectateur</i> , par Emmanuel Latreille	4
<i>The Spectator's Choice</i> (traduction Simon Pleasance)	7
Liste des œuvres exposées - Images pour la presse	10-11
Parcours de l'artiste	12
Bibliographie	13
Autour de l'exposition Activités proposées par le Service des publics	14
Le Frac Languedoc-Roussillon	15
Informations pratiques	16

COMMUNIQUÉ DE PRESSE



Mabel Palacín, *Hinterland*, 2009, installation vidéo.
Collection Frac Languedoc-Roussillon. © Adagp, Paris
2014

MABEL PALACÍN LE CHOIX DU SPECTATEUR

FRAC LANGUEDOC-ROUSSILLON
ÉCOLE SUPÉRIEURE DES BEAUX-ARTS DE MONTPELLIER
AGGLOMÉRATION

Exposition du 4 Novembre au 19 Décembre 2014
Vernissages Vendredi 31 Octobre 2014
18h, ESBAMA - 19h30, Frac Languedoc-Roussillon

Le Frac Languedoc-Roussillon et l'École supérieure des beaux-arts de Montpellier Agglomération sont heureux de présenter conjointement une exposition monographique de l'artiste espagnole Mabel Palacín. Vivant et travaillant entre Milan et Barcelone, elle est aujourd'hui l'une des figures emblématiques d'une génération qui analyse avec pertinence les moyens actuels de production des images et leur puissance de questionnement dans l'art contemporain (comme contexte conventionnel et « milieu ») et d'analyse de la réalité (comme monde social ou imaginaire). Elle a représenté la Catalogne et les îles Baléares à la Biennale de Venise en 2011.

L'exposition en deux volets proposée par le Frac Languedoc-Roussillon et l'ESBAMA constituera une double façon d'expérimenter le travail de l'artiste, selon les points de vue proposés par ces deux contextes institutionnels (pédagogie et création à l'école, « mémoire de l'art » au Frac).

Au Frac, une installation unique, *La Distancia correcta* [La distance juste], de 2002, montrera la projection d'un film sur deux écrans, selon un principe de synchronisation qui s'apparente à une diffusion en stéréo. Les deux écrans projettent un film dans lequel d'autres films de l'histoire du cinéma (principalement des années 1960) ont été rétro-projetés, derrière un acteur qui est lui-même parfois filmé et parfois diffusé à la place de ceux-ci, et dont les actes semblent vouloir construire quelque chose en relation avec les personnages des films... Les mises en abîme sont nombreuses et complexes et la « distance » entre l'acteur et son (ou ses) double, entre le film de Palacín et les films classiques, pointent l'enjeu de la « distance » comme intrinsèque à l'image elle-même. Toute image est une affaire de prise de position, et d'écarts multiples (« entre le motif et le fond, la technique et l'idéologie, la fiction et la réalité, l'auteur et le public » MP). C'est pourquoi le spectateur de l'exposition sera amené lui-même à circuler entre les écrans, dans un espace conçu comme un « décor », évoquant à son tour l'image d'une salle de cinéma et d'un musée classique, d'un atelier... Une bande sonore, également diffusée en stéréo, redoublera le sentiment d'écho profond que procure cette étrange installation.

Par cette double exposition, le Frac Languedoc-Roussillon et l'École supérieure des beaux-arts de Montpellier Agglomération espèrent nourrir les enjeux que l'image représente dans l'art actuel et dans la société, dans la vie des individus en prise avec des techniques complexes et qui posent la question de l'espace collectif.

FRAC LANGUEDOC-ROUSSILLON

4, rue Rambaud - BP 11032 - 34006 Montpellier Cedex 1 - 04 99 74 20 35/36 - www.fraclr.org
Du mardi au samedi de 14h à 18h, sauf jours fériés - entrée libre

CONTACT PRESSE - Christine Boisson - 04 99 74 20 34 - christineboisson@fraclr.org

SERVICE DES PUBLICS - 04 99 74 20 30 - se@fraclr.org

Le Frac Languedoc-Roussillon pilote le réseau : www.artcontemporain-languedocroussillon.fr
Il est partenaire de CultiZer, toute la culture en Languedoc-Roussillon : www.cultizer.fr



LE CHOIX DU SPECTATEUR

Le Fonds régional d'art contemporain Languedoc-Roussillon et l'École supérieure des beaux-arts de Montpellier Agglomération sont heureux de présenter conjointement une exposition monographique de l'artiste espagnole Mabel Palacín. Vivant et travaillant entre Milan et Barcelone, elle est aujourd'hui l'une des figures emblématiques d'une génération qui analyse avec pertinence les moyens actuels de production des images et leur puissance de questionnement dans l'art contemporain (comme contexte conventionnel et « milieu ») et d'analyse de la réalité (comme monde social ou imaginaire). Elle a représenté la Catalogne et les îles Baléares à la Biennale de Venise en 2011.

Née en 1965 à Barcelone, Mabel Palacín s'est consacrée, dès ses études aux beaux-arts, à la question de l'image arrêtée et de l'image en mouvement. Les dispositifs de présentation de la photographie ou de projection des films l'intéressent autant que les outils de production qui permettent leur création. C'est pourquoi ses œuvres et ses expositions ont pris souvent la forme d'installations, dans lesquelles les différentes formes de l'image enregistrée coexistent, s'interrogent mutuellement, et posent l'enjeu de la relation qu'elles permettent à des « sujets » (spectateurs ou acteurs des œuvres mêmes) d'entretenir avec le monde. Pour l'artiste, ce « monde », ou réalité, est autant l'espace objectif et extérieur dans lequel se meuvent les êtres, que les représentations qui les environnent, les habitent, et leur préexistent. Car pour Palacín, il semble qu'il n'y ait jamais d'émergence et d'existence pures des images : celui qui les produit, celui qui les occupe et celui qui les regarde sont également dépositaires d'une mémoire des images, et en prise avec des « monde-images » qui agissent sur eux, et qui correspondent à des temps, des fonctions, des régimes toujours mouvants et toujours efficaces. Les œuvres de Mabel Palacín semblent alors des tentatives diverses pour rendre sensibles les rapports physiques et psychiques que les images (et leurs techniques) favorisent ou contraignent, dans des « espaces » emboîtés les uns dans les autres. (On pourrait dire que le projet de Palacín consiste à examiner comment les sujets contemporains passent d'un monde-images à un autre, ou encore, comment ils vivent entre des monde-images différents, et expérimentent la – et leur – réalité dans ces entre-mondes.)

« Mon travail examine notre relation aux images et la fonction de médiation qu'elles ont avec la réalité. Il y a deux aspects dans cette relation qui m'intéressent particulièrement : la résistance des images à une interprétation stable et la propension des techniques de l'image à produire une sorte de langage spécifique (lingua franca) dans l'art contemporain. » Mabel Palacín



De haut en bas :

La Distancia correcta, 2002-2003, vidéo projection 16:9 pour deux écrans et deux stéréos, dimensions variables, 8'30". © Adagp, Paris 2014

Les images ne sont jamais figées, puisque ceux qui les produisent (les « artistes »), ceux qui les occupent (les « acteurs ») et ceux qui les fréquentent (les « spectateurs ») échangent ou confrontent sans cesse leur situation par rapport aux instruments de production (caméra, appareil, mais aussi scène, cadre, contexte de la prise de vue...) ou de diffusion (projecteur, écran, salle d'exposition ou toute autre surface qui les reçoit, par exemple une page de livre...) où elles s'inscrivent. Autrement dit, l'image n'est pas un pseudo-objet, extérieur et à distance des corps (comme le fait croire la salle de cinéma), mais elle prend place dans un espace dans lequel chacun *doit* prendre position (ou prend position *de fait*). Le sens des images, ou leur interprétation, est absolument relative à des déplacements concrets, correspondant à des temps de travail ou de loisir, à des moments d'action ou de rêverie et de détachement des êtres qui vivent avec elles...

Mais par ailleurs, les images réalisées et diffusées dans l'art contemporain produisent une sorte de « langage spécifique » (lingua franca) obéissant à des modalités techniques qui réduisent la perception du monde à leurs normes. Si elles produisent une sorte de langage universel ouvrant l'art à un plus grand nombre de personnes et permettant de construire des représentations collectives, elles tendent aussi à donner le sentiment d'un espace unique (voire univoque). L'artiste contemporain se doit alors de mettre en tension les espaces des images qui décrivent des mondes, allant de l'individuel au collectif. Pour ne pas s'enfermer dans un monde des images, il importe de faire « jouer » les unes par rapport aux autres des images parfois proches, parfois éloignées, et de mettre aussi en mouvement, à l'intérieur de ces rapports, des acteurs différemment situés (spectateurs, artistes, acteurs divers). Ou, comme le dit encore Palacín : « Le meilleur moyen d'expliquer une image est d'en user et de la mettre en contact avec d'autres images. »

L'exposition en deux volets proposée par le Frac Languedoc-Roussillon et l'ESBAMA constituera une double façon d'expérimenter le travail de Mabel Palacín, selon les points de vue proposés par ces deux contextes institutionnels (pédagogie et création à l'École des beaux-arts, « mémoire de l'art » au Frac Languedoc-Roussillon) :

- Au Frac, une installation unique, ***La Distancia correcta*** [La distance juste], de 2002, montrera la projection d'un film sur deux écrans, selon un principe de synchronisation qui s'apparente à une diffusion en stéréo. Les deux écrans projettent un film dans lequel d'autres films de l'histoire du cinéma (principalement des années 1960) ont été rétro-projetés, derrière un acteur qui est lui-même parfois filmé et parfois diffusé à la place de ceux-ci, et dont les actes semblent vouloir construire quelque chose en relation avec les personnages des films... Les mises en abîme sont nombreuses et complexes et la « distance » entre l'acteur et son (ou ses) double, entre le film de Palacín et les films classiques, pointent l'enjeu de la « distance » comme intrinsèque à l'image elle-même. Toute



De haut en bas :

Hinterland, 2009, installation vidéo.
© Adagp, Paris 2014

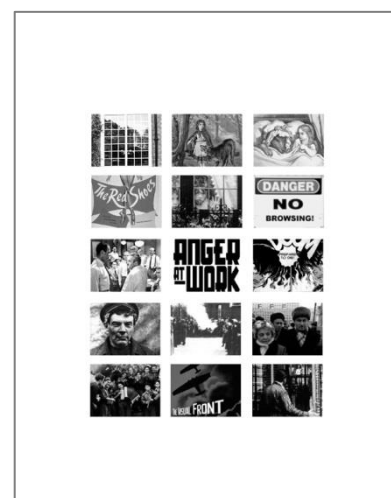
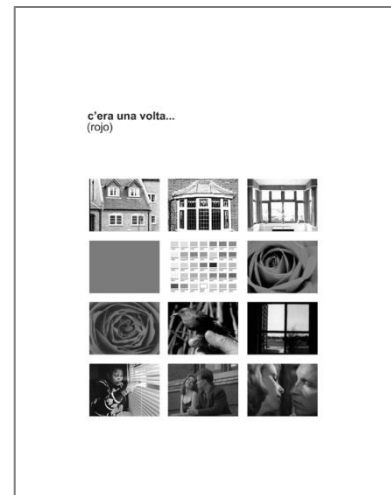
6", 2005, livre d'artiste, 21 x 25 cm, éd. Cru 011,
Figueras, 2005. © Adagp, Paris 2014

image est une affaire de prise de position, et d'écart multiples (« entre le motif et le fond, la technique et l'idéologie, la fiction et la réalité, l'auteur et le public » MP). C'est pourquoi le spectateur de l'exposition sera amené lui-même à circuler entre les écrans, dans un espace conçu comme un « décor », évoquant à son tour l'image d'une salle de cinéma et d'un musée classique, d'un atelier... Une bande sonore, également diffusée en stéréo, redoublera le sentiment d'écho profond que procure cette étrange installation.

- À l'ESBAMA, trois œuvres seront mises en relation : **Hinterland** (2009, collection du Frac Languedoc-Roussillon) est une œuvre réalisée sur deux médiums, une photographie et un film. Divers personnages dans un paysage ont été photographiés avec des prises de vue numériques d'une qualité telle que l'artiste a pu générer, par ordinateur, une grande image fixe et une image « en mouvement » (projetée). Le numérique permet à l'artiste d'approfondir une mise en cause de la distinction entre cinéma et photographie : Quel est le « temps » qui s'inscrit dans la création de l'une ou de l'autre ? Avec **6"** (2005), l'artiste avait déjà examiné le temps d'une action collective, en faisant lancer une pierre à un grand nombre de personnes : au final, le livre qui en a résulté est comme un film restituant une action d'une durée de six secondes, qui pose aussi l'enjeu de la place de l'individu dans le (temps) collectif. Mais, là encore, l'œuvre existera sous forme d'images fixes, de photographies. Enfin, Mabel Palacín réactivera l'œuvre **C'era una volta (rojo)** [Il était une fois (rouge)], de 2000, une collection de 100 images récupérées sur Internet et enregistrées sur un cd, permettant au spectateur de les imprimer et de créer sa proche logique narrative.

Par cette double exposition, le Frac Languedoc-Roussillon et l'École supérieure des beaux-arts de Montpellier Agglomération espèrent nourrir les enjeux que l'image représente dans l'art actuel et dans la société, dans la vie des individus en prise avec des techniques complexes et qui posent la question de l'espace collectif.

Emmanuel Latreille
 Directeur du Frac Languedoc-Roussillon



C'era una volta (rojo), 2000, disque dur comprenant 150 images à imprimer au format A4, lettres vinyle rouge.
 © Adagp, Paris 2014

THE SPECTATOR'S CHOICE

The Languedoc-Roussillon Regional Contemporary Art Collection [FRAC] and the Greater Montpellier Advanced School of Fine Arts [ESBAMA] are pleased to be jointly presenting a solo show of the Spanish artist Mabel Palacín. Living and working in Milan and Barcelona, she is one of the emblematic figures of a generation offering relevant analyses of current image production methods and their powerful questioning in contemporary art (as a conventional context and “environment”), together with their analysis of reality (as a social or imaginary world). She represented Catalonia and the Balearic Islands at the 2011 Venice Biennale.

Born in 1965 in Barcelona, after completing her studies at the School of Fine Arts, Mabel Palacín has devoted herself to the issue of the frozen/static image and the image in motion. The presentation systems of photography and film projection interest her as much as the production tools which permit their creation. This is why her works and her exhibitions have often taken the form of installations, in which the different forms of the recorded image co-exist, mutually question each other, and present the challenge of the relation they allow “subjects” (spectators and people involved with the works themselves) to have with the world. For the artist, this “world”, or reality, is as much the objective and exterior space in which human beings move about as the representations which surround them, inform them, and existed before them. Because for Palacín it would seem that there is never any pure emergence and existence of images: the people producing them, occupying them and looking at them are also guardians of a memory of images, grappling with the “image-worlds” which act on them and which tally with times, functions, and systems that are ever-moving and always efficient. Mabel Palacín’s works thus seem like differing attempts to lend perceptibility to the physical and psychic relations which the images (and their techniques) encourage or restrict, in “spaces” that are dovetailed together. (We might say that Palacín’s project consists in examining how contemporary subjects shift from one image-world to the next, or how they live between different image-worlds, and experiment with the—and their—reality in these in-between worlds.

“My work examines our relation to images and the go-between function they have with reality. There are two aspects in this relation which particularly interest me: the resistance of images to a stable interpretation and the propensity of image techniques to produce a kind of specific language (lingua franca) in contemporary art.” Mabel Palacín.

Images are never frozen, because those who produce them (“artists”), those who occupy them (“actors”) and those who spend time with them (“viewers”) endlessly exchange and compare their situation in relation to the instruments of production (camera, stage, setting, context of the shot...) and diffusion (projector, screen, exhibition room and any other surface receiving them, for example the page of a book...) in which they are included. Otherwise put, the image is not a pseudo-object, exterior and at a distance from bodies (as the film auditorium would have us believe), but it takes place in a space in which everyone *has* to take a position (or takes a position *de facto*). The sense of images, and their interpretation, is absolutely relative to concrete displacements, corresponding to work and leisure time-frames, and to moments of action or daydreaming and detachment of the beings living with them...

But in other respects the images produced and broadcast in contemporary art produce a kind of “specific language” (lingua franca) complying with technical forms which reduce the perception of the world to their norms. If they produce a sort of universal language opening art up to a great number of people and making it possible to construct collective representations, they also tend to give the feeling of a unique (even unambiguous) space. The contemporary artist thus has to create a tension in the spaces of the images which describe worlds, ranging from the individual

to the collective. So as not to become enclosed in a world of images, it is important to “play off” against each other images that are sometimes close, at others removed, and to thus set in motion, within these relations, actors who are differently situated (spectators, artists, various players). Or, as Palacín again puts it: “The best way of explaining an image is to use it and put it in contact with other images.”

The two-part show being proposed by the FRAC Languedoc-Roussillon and the ESBAMA will be a twofold way of experimenting with Mabel Palacín’s work, based on viewpoints put forward by these two institutional contexts (teaching and creation at the School of Fine Arts, “memory of art” at the FRAC):

-At the FRAC, a single installation, *La Distancia correcta* [The right distance], produced in 2002, will show the projection of a film on two screens, based on a principle of synchronization which is akin to a stereo broadcast. The two screens project a film in which other films about the history of the cinema (mainly from the 1960s) have been overhead-projected, behind an actor who is himself at times filmed and at others broadcast in their stead, and whose acts seem to want to construct something related to the characters in the films... The endless duplications (*mises en abyme*) are numerous and complex, and the “distance” between the actor(s) and his/their double, between Palacín’s film and the classic films, pinpoint the challenge of “distance” as intrinsic to the image itself. All images have to do with taking up a position, and involve many differences (“between the motif and the background, technique and ideology, fiction and reality, author and public”, MP). This is why the spectator at the exhibition will himself be prompted to move about between the screens, in a space devised like a “set”, in its turn conjuring up a cinema auditorium and a classic museum, a studio... A sound track, also broadcast in stereo, will double the deep sense of echo that this strange installation creates.

-At the ESBAMA, three works will be associated: *Hinterland* (2009, FRAC Languedoc-Roussillon collection) is a work produced in two media, a photograph and a film. Various characters in a landscape have been photographed with digital shots, of such a quality that the artist has managed to create, by computer, a large static image and an image “in motion” (projected). The digital element enables the artist to further develop a questioning of the distinction between cinema and photography: What is the “time” that is incorporated in the creation of one or the other? With *6* (2005), the artist had already examined the time-frame of a collective action, by throwing a stone at a large number of people: in the end, the resulting book is like a film re-creating an action lasting 6 seconds, which also raises the challenge of the place of the individual in the collective (time). But here again the work exists in the form of static images, and photographs. Lastly, Mabel Palacín will rekindle the work *C’era une volta (rojo)* [Once Upon a Time there was (Red)], produced in 2000, a collection of 100 images retrieved from the Internet and recorded on a CD, enabling spectator to print them and create their similar narrative logic.

With this double show, the FRAC Languedoc-Roussillon and the Greater Montpellier Advanced School of Fine Arts hope to fuel the challenges that the image represents in present-day art and in society, in the lives of people grappling with complex techniques, which raise the issue of the collective space.

Emmanuel Latreille, Director of the FRAC Languedoc-Roussillon.
Traduction Simon Pleasance.

LISTE DES ŒUVRES EXPOSÉES

AU FRAC LANGUEDOC-ROUSSILLON

_ *La Distancia correcta* (The right distance), 2002-2003, vidéo projection 16:9 pour deux écrans et deux stéréos (dimensions variables), 8'30"

Production Centre d'art Santa Mònica, Museo de la Universidad de Alicante, Generalitat de Catalunya et Fundación Arte y Derecho

À L'ÉCOLE SUPÉRIEURE DES BEAUX-ARTS DE MONTPELLIER AGGLOMÉRATION

_ *Hinterland*, 2009, installation vidéo, comprenant une photographie et une vidéo : tirage photo sur Dibond, 180 x 178 cm ; vidéo 16:9, 14'09", dimensions variables

Production Mabel Palacín, Galerie àngels barcelona, Museu Coleccao Berardo, Conca
Collection Frac Languedoc-Roussillon

_ *6 seconds*, 2005, livre d'artiste, 500 ex., 21 x 25 cm, 144 pages, éd. Cru 011, Figueras, juillet 2005

_ *C'era una volta (rojo)* [Il était une fois (rouge)], 2000, disque dur comprenant 150 images à imprimer au format A4, lettres vinyle rouge

IMAGES PRESSE

IMAGES POUR LA PRESSE

Les images en haute définition sont disponibles sur demande ou téléchargeables sur le serveur ftp du Frac via le lien suivant :

<http://www.fraclr.org/ftp/expositions>

Nom d'utilisateur ou Identifiant : [fraclr](#)

Mot de passe : [expos](#)

Dossier : [Palacin_Visuels-PRESSE](#)

Conditions de reproduction des œuvres dans les organes de presse écrite à l'occasion de cette exposition : nous vous remercions de bien vouloir mentionner les légendes avec les droits éventuels en regard des œuvres reproduites.

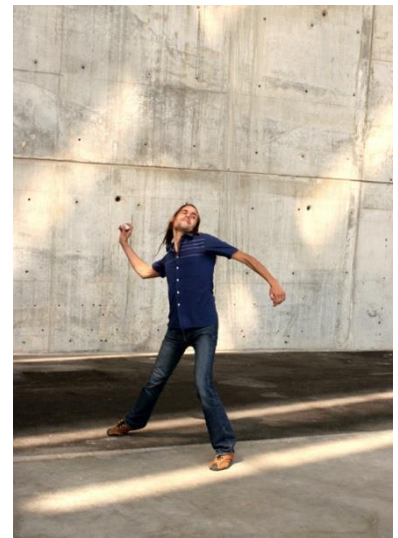
Mabel Palacín est membre de l'Adagp. À ce titre, toute reproduction d'une image de ses œuvres doit être accompagnée de la mention « Adagp, Paris 2014 ».



Mabel Palacín, *Hinterland*,
2009, installation vidéo,
comprenant une
photographie et une vidéo :
tirage photo sur Dibond, 180
x 178 cm ; vidéo 16:9, 14'09",
dimensions variables.
Production Mabel Palacín,
Galerie àngels barcelona,
Museu Coleccio Berardo,
Conca.
Collection Frac Languedoc-
Roussillon.
© Adagp, Paris 2014



Mabel Palacín, *La Distancia
correcta*, 2002-2003, vidéo
projection 16:9 pour deux
écrans et deux stéréos,
dimensions variables, 8'30".
© Adagp, Paris 2014



Mabel Palacín, *6 seconds*,
2005, livre d'artiste, 21 x 25
cm, éd. Cru 011, Figueras,
juillet 2005.
© Adagp, Paris 2014

PARCOURS DE L'ARTISTE

Mabel Palacín est née en 1965 à Barcelone ; elle vit à Milan.
Elle est représentée par la galerie **àngels barcelona, Barcelone**. |
angelsbarcelona.com

EXPOSITIONS INDIVIDUELLES (sélection récente)

2012

Circunvalación externa, àngels barcelona, Barcelone

2011

180°. 54 Biennale de Venise, Pavillon de la Catalogne et des îles Baléares, Magazzini del Sale, Venise (catalogue)

2009

Una noche sin fin, Salvador Dalí Museum, St. Petersburg, Floride (catalogue)

Las puertas españolas, Museu Coleção Berardo, Lisbonne

2005

A parts iguals, Museu Empordà, Figueras

2003

La Distancia correcta, Centre d'Art Santa Mònica, Barcelone

La Distancia correcta, MUA, Alicante (catalogue)

2001

1, 2, 3 films, Artothek, Köln

2000

Sur l'autoroute, Galería Tomás March, Valence, Espagne

...

EXPOSITIONS COLLECTIVES (sélection récente)

2014

A cop d'ull. Cultura visual reciente en Barcelona, La Virreina Centre de la Imatge, Barcelone (catalogue)

2012

Itinerarios, Fundación Botín, Santander, Espagne (catalogue)

2011

Circunstancias fantásticas basadas en hechos reales, Otro Espacio/Sin Espacio, Valence, Espagne

Video(s)torias, Arium, Vitoria, Espagne (catalogue)

II Muestra de Videoarte Contemporaneo, Proyecto Circo Performance&Audiovisuales, La Havane

2010

Ciudades bajo la mirada, Sala Verónicas, Murcia, Espagne, Neus Miró commissaire d'exposition

Entretiempos. Instantes, intervalos, duraciones, Teatro Fernán Gómez, Centro de Arte, Madrid, Sergio Mah commissaire d'exposition (catalogue)

2007

The Screen-Eye or the New Image, Casino Luxembourg, Forum d'art contemporain, Luxembourg, Régis Michel commissaire d'exposition

Geografías del desorden. Migración, Alteridad y nueva esfera social, Centro de Historia de Zaragoza (catalogue)

2006

Geografías del desorden. Migración, Alteridad y nueva esfera social, La Nau, Universidad de Valencia ; Centro de Arte Juan Ismael, Fuerteventura ; Centro de Historia de Zaragoza (catalogue)

Mirador. Medienkunst aus spanien, O.K. Center, Linz

La mirada breve, CCEBA, Buenos Aires (catalogue)

16 Proyectos de Arte Español, ARCO' 06, Madrid (catalogue)

Identidades críticas, Museo Patio Herreriano, Valladolid, Espagne (catalogue)

2005

Identidades críticas, Sala Puerta Nueva, Cordoue, Espagne

Picasso to Plensa : A century of Art from Spain, The Albuquerque Museum, Albuquerque (catalogue)

Sessió contínua, CCCB, Barcelone (catalogue)

Permanencias difusas, CAB, Burgos, Espagne (catalogue)

The Jafre Project, Jafre

Standars of reality. Five artists from Barcelona, Bolsky Gallery, Otis College of Art+Design, Los Angeles

...



La Distancia correcta, 2002-2003, vidéo projection 16:9 pour deux écrans et deux stéréos, dimensions variables, 8'30". © Adagp, Paris 2014

AUTOUR DE L'EXPOSITION

_ WORKSHOP AVEC ANNE LOPEZ

Contribuez à la création d'une performance chorégraphique de 10 minutes avec Anne Lopez.

Pour les adolescents de 12 à 17 ans

Vendredi 31 octobre 2014 (10h - 12h30 et 14h - 16h30)

En parallèle à l'exposition de Mabel Palacín, le service des publics propose à un groupe d'adolescents de participer à un workshop avec la chorégraphe et danseuse Anne Lopez. La nécessité d'être pour un temps dans un corps différent, palpitant, surprenant, vient parfois nous effleurer l'esprit. La rencontre qu'Anne Lopez vous propose est une invitation à capturer, le temps d'un atelier, ce corps de superhéros dansant.

Le workshop aura lieu sous réserve d'un nombre minimum de participants.

Tarif 20 € la séance - Bulletin d'inscription sur le site du Frac.



Anne Lopez, *Face à vous*, 2005.
© Compagnie les gens du quai

Nouveau !

_ LE VOYAGE EN FAMILLE

Samedi 8 novembre 2014 (14h)

Le Service des publics vous propose un Voyage en famille dans l'exposition de Mabel Palacín. Petits et grands sont invités à une visite ludique où les rôles sont inversés : au moyen de jeux initiés par Aude Joly, c'est l'enfant qui conduira l'adulte dans la découverte de l'univers de l'artiste espagnole.

Tarif 6 € adulte, 4 € enfant



Nouveau !

_ Atelier RELAXATION

Le Service des publics et la chorégraphe Maud Chabrol vous proposent un nouvel atelier, conçu comme un temps de pause, à destination des enfants et des adultes. Au contact des œuvres, les participants seront invités à mettre leurs sens en éveil par des exercices de relaxation.

Pour les adultes, et afin de répondre aux contraintes des emplois du temps de chacun, plusieurs créneaux horaires ont été définis. À la fin de l'atelier, une discussion sera proposée autour de l'exposition en cours.

Pour les enfants, la rencontre sera suivie par un atelier de pratiques plastiques.

pour les enfants à partir de 5 ans

_ RELAXATION + Arts plastiques + Lecture de contes

Mercredi 10 décembre 2014 (14h à 16h30)

Tarif 5 €



Photos Myrtille Chalvin

_ RELAXATION + Lecture de contes

Mercredi 12 novembre 2014 (14h à 15h30)

Tarif 3 €

AUTOUR DE L'EXPOSITION

_ Atelier RELAXATION

pour les adultes

_ RELAXATION

Mercredi 19 novembre 2014 (10h - 11h)

Jeudi 20 novembre 2014 (13h - 14h et 18h30 - 19h30)

Tarif 8 €

_ RENCONTRES D'ARTISTES

Dans le cadre du Parcours découverte de l'art moderne et contemporain financé par la Région Languedoc-Roussillon.

En novembre

Au Frac : **Stéphanie Majoral**

Dans les lycées :

Lycée Albert-Camus à Nîmes : **Hamid Maghraoui**

Cité scolaire André Chamson au Vigan : Workshop avec **Pablo Garcia**

Lycée Victor-Hugo à Lunel : **Jean-Adrien Arzilier** (rencontre dans le cadre de la valorisation du 1% artistique)

En décembre

Au Frac : Jeudi 11 décembre, dans le cadre de la Journée découverte des métiers, rencontre avec Solenne Gout, restauratrice.

_ VISITES POUR LES GROUPES

Visites gratuites sur rendez-vous, tout public.



Stéphanie Majoral, *Fenêtre #1*, 2013, crayon de couleur sur papier Vinci, 80 x 120 cm



De haut en bas :

Hamid Maghraoui, *Raid sat*, 2009, deux antennes paraboliques en métal superposées à l'horizontale, bras en aluminium

Jean-Adrien Arzilier, *Para*, 2011, techniques mixtes, 212 x 104 x 167 cm

SERVICE DES PUBLICS / SERVICE ÉDUCATIF
Gaëlle Dupré Saint-Cricq, Céline Mélissent, Julie Six
Information / Inscription : 04 99 74 20 30 - se@fraclr.org

OUVRAGES CONSULTABLES AU CENTRE DOCUMENTAIRE DU FRAC

Una noche sin fin

Mabel Palacín ; textes de Hank Hine, William Jeffett.
St Petersburg, Florida (US) : Salvador Dali Museum, 2009.
Cote : ACF PALA

Mabel Palacín

Mabel Palacín ; textes de Jean (de) Loisy, Andrés Hispano.
Toulouse : Actes Sud, 2004.
Cote : ACF PALA

La Distancia correcta

Mabel Palacín ; textes de Manel Clot, David G. Torres.
Alicante (ES) : MUA - Museo de la universidad de Alicante, 2004.
Cote : ACF PALA

VOIR AUSSI...

Sites des galeries

<http://www.angelsbarcelona.com/artistas/Palacín/>

<http://lagallery-frankfurt.de/Palacín.html>

Ressources en ligne

Entretien vidéo avec Mabel Palacín sur le site *Oral Memories*

<http://oralmemories.com/mabel-Palacín/>

Site du Pavillon Catalogne et Baléares à la Biennale de Venise 2011

<http://venezia.llull.cat/2011/cat/home/index.cfm>

LE FRAC LANGUEDOC-ROUSSILLON

1 300 ŒUVRES / 400 ARTISTES

_ COLLECTIONNER

Fondé en 1982, le Fonds régional d'art contemporain Languedoc-Roussillon est une collection publique de près de 1 300 œuvres réalisées par plus de 400 artistes. Elle s'enrichit annuellement grâce à de nouvelles acquisitions choisies par un comité composé de personnalités du monde l'art. La collection du Frac illustre la diversité des enjeux de la création artistique contemporaine. Tous les médiums y sont représentés (peinture, installation, vidéo, dessin, photographie, sculpture), aussi bien par les œuvres d'artistes majeurs que par celles de jeunes plasticiens prometteurs.



Photo Myrtille Chalvin

_ DIFFUSER

Attentif à la création actuelle, le Frac permet aux artistes de développer leur démarche et de donner de la visibilité à leur travail. Il propose ainsi une découverte de l'art contemporain à travers des expositions temporaires de productions inédites ou d'œuvres issues de la collection.

La collection a pour vocation principale d'être mise à la disposition d'autres lieux culturels de la région où les œuvres sont diffusées en prêt ou en dépôt afin de nourrir des projets de qualité. La diffusion s'opère également dans le cadre de partenariats avec les collectivités locales, l'Éducation nationale et le réseau associatif.

L'action du Frac s'étend au-delà des limites géographiques du Languedoc-Roussillon : de nombreux prêts sont ainsi consentis à des institutions nationales et internationales, dans le cadre d'expositions consacrées à des artistes connus ou de la diffusion des collections françaises hors des frontières.



Julien Crépeux, *Wind Blows up*, 2010, vidéo, 105'



Joan Fontcuberta, *Cézanne*, de la série « Orogénèse », 2003, tirage chromogénique, 120 x 160 cm

_ SENSIBILISER

Le Service des publics - Service éducatif propose de nombreux dispositifs, conçus avec différents interlocuteurs à l'occasion de partenariats ou de jumelages. Il propose une offre de formation adaptée aux enseignants, aux étudiants et aux adultes, dans le cadre de la formation continue. Le Service éducatif travaille en étroite collaboration avec le Rectorat, la DRAC, la Région et le Département.

En région, près de 40 expositions par an sont conçues et / ou accompagnées par le Service des publics en partenariat avec les collectivités territoriales, les établissements scolaires et les associations. Des conférences et des rencontres sont organisés avec les artistes. Au Frac, un vaste programme d'activités, visites, rencontres est proposé au public tout au long de l'année en écho aux expositions.

Consultez le programme des activités proposées par le Service des publics sur le site du Frac : www.fraclr.org

Découvrez le nouveau site des Collections des Frac, un projet porté par Videomuseum : www.lescollectionsdesfrac.org



Adam Vackar, *Slap*, 2007, vidéo, 1'49"

INFORMATIONS PRATIQUES

FRAC LANGUEDOC-ROUSSILLON

4, rue Rambaud
BP 11032
34006 Montpellier Cedex 1
Tél. 04 99 74 20 35/36

www.fracr.org

Du mardi au samedi de 14h à 18h, sauf les jours fériés - Entrée libre
Lieu accessible aux personnes à mobilité réduite

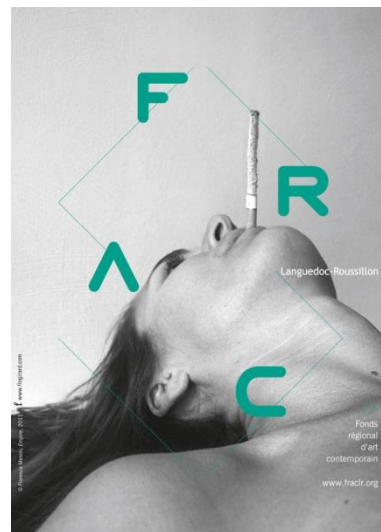
Comment venir ?

Tramway Ligne 3, station Plan Cabanes - Bus 11, arrêt Gambetta
Parkings à proximité : Parking Gambetta, Parking des Arceaux

Suivez l'actualité du Frac Languedoc-Roussillon sur [FACEBOOK](#) et sur [TWITTER](#) !

Le Frac Languedoc-Roussillon pilote le réseau [Art contemporain en Languedoc-Roussillon](#).

Il est partenaire du projet [CultiZer](#), Toute la Culture en Languedoc-Roussillon.



Design graphique Florence Girard

_ CONTACT PRESSE

Christine Boisson : 04 99 74 20 34 - christineboisson@fracr.org

_ PROCHAINE EXPOSITION AU FRAC

Esprit de famille - Œuvres de la collection

16 janvier - 7 mars 2015 (dates sous réserve)

Belkacem Boudjellouli, Benoît Broisat, Alain Clairot et Anne-Marie Jugnet, Gérard Collin-Thiébaud, Daniel Firman, Joan Fontcuberta, Filip Francis, Man Ray, Javier Tudela, Patrick Van Caeckenbergh

Exposition en partenariat avec l'Éducation nationale, sur une proposition de Julie Six, professeur d'arts plastiques, et avec le soutien de Cyril Bourdois, IA-IPR Arts plastiques



PARISart



Le Frac Languedoc-Roussillon pilote le réseau Art contemporain en Languedoc-Roussillon.

ART CONTEMPORAIN
EN LANGUEDOC-
ROUSSILLON

TOUT L'ART
CONTEMPORAIN
DE VOTRE RÉGION
SUR INTERNET

www.artcontemporain-languedocroussillon.fr

Réalisation
FRAC Languedoc-Roussillon
ABM Studio
Mangrove
2012

ANNUAIRE
AGENDA
INFORMATIONS
PROFESSIONNELLES
ART DANS
L'ESPACE PUBLIC
PARUTIONS
ARTISTES
EN LANGUEDOC-
ROUSSILLON

www.artcontemporain-languedocroussillon.fr

ANNUAIRE | AGENDA - Découvrir la programmation des lieux d'art contemporain en région

INFORMATIONS PROFESSIONNELLES - Suivre au jour le jour les annonces et les informations utiles

ART DANS L'ESPACE PUBLIC - Parcourir une documentation inédite sur la commande publique et le 1% artistique

PARUTIONS - Feuilleter les publications spécialisées en art contemporain à l'échelle du territoire

ARTISTES EN LANGUEDOC-ROUSSILLON - Consulter le répertoire des artistes qui vivent et travaillent en Languedoc-Roussillon

CONTACTS - agenda@artcontemporain-lr.fr

Christine Boisson, suivi éditorial - 04 99 74 20 34

Marcia Kuba, documentation - 04 99 74 20 32

