



au Frac Languedoc-Roussillon

## L'ART EST UNE CONSTRUCTION

Du 4 juillet au 27 septembre 2014

Vernissage jeudi 3 juillet 2014 à 18h30

CONRAD BAKKER  
ALAIN BUBLEX  
THOMAS HUBER  
LOÏC RAGUÉNÈS  
YVAN SALOMONE  
JENS WOLF

hors les murs

## EMMANUELLE ÉTIENNE

ÉGLISE SAINT-ÉTIENNE D'ISSENSAC

IN SITU 2014 - PATRIMOINE ET ART CONTEMPORAIN

Du 30 mai au 21 septembre 2014

Direction artistique Marie-Caroline Allaire Matte, commissaire associé Emmanuel Latreille

## DOSSIER DE PRESSE

FRAC LANGUEDOC-ROUSSILLON  
4 rue Rambaud - 34000 Montpellier  
Tél. 04 99 74 20 35/36  
[fraclr@fraclr.org](mailto:fraclr@fraclr.org) - [www.fraclr.org](http://www.fraclr.org)

**FRAC**  
Languedoc-Roussillon

Communiqué de presse	3
<i>L'art est une construction</i> , par Emmanuel Latreille	4
Liste des œuvres exposées	6
Images presse	7
Conrad BAKKER	8
Alain BUBLEX	9
Thomas HUBER	10
Loïc RAGUÉNÈS	11
Yvan SALOMONE	12
Jens WOLF	13
<i>Emmanuelle Étienne, In Situ 2014   Église Saint-Étienne d'Issensac</i>	14
<i>Autour de l'exposition au Frac</i>	15
Activités proposées par le Service des publics	
Bibliographie sommaire en relation avec l'exposition	16
Le Frac Languedoc-Roussillon	18
Informations pratiques	19



# COMMUNIQUÉ DE PRESSE



Thomas Huber, *Bildräume*, 2013, huile sur toile, 200 x 350 cm, Collection Frac Languedoc-Roussillon, Photo Winfried Mateyka, Courtoisie de l'artiste & Skopia/P.-H. Jaccaud

## L'ART EST UNE CONSTRUCTION

Du 4 juillet au 27 septembre 2014

Vernissage jeudi 3 juillet 2014 à 18h30

ALAIN BUBLEX  
CONRAD BAKKER  
THOMAS HUBER  
LOÏC RAGUÉNÈS  
YVAN SALOMONE  
JENS WOLF

hors les murs

EMMANUELLE ÉTIENNE

Du 30 mai au 21 septembre 2014

Église Saint-Étienne d'Issensac

In Situ 2014 - Patrimoine et art contemporain

Suite à l'exposition *Mauvaise pente*, qui rassemblait des démarches artistiques centrées sur la transformation du réel et sur certaines formes d'entropie qui affectent ce que l'on appelle la « réalité » - que celle-ci se donne à travers la diversité infinie des objets de la vie quotidienne ou à travers les dispositifs en perpétuelle redéfinition de la création elle-même -, le Frac Languedoc-Roussillon inaugure une seconde présentation de ses acquisitions récentes.

**L'art est une construction** est basée sur une idée inverse de celle qui orientait, vers le bas, *Mauvaise pente* : malgré la fragmentation qui affecte les images et les représentations, les artistes contemporains parviennent à construire l'art, c'est-à-dire à le doter de formes « qui tiennent ».

La déconstruction, le démontage et l'analyse fine des médiums, des savoir-faire ou des structures traditionnelles, qui semblent parfois avoir pulvérisé littéralement les cadres qui offrent le sentiment d'une « réalité », n'empêchent nullement les artistes de continuer à faire « œuvre », c'est-à-dire à élaborer des images d'un monde plus solide qu'il n'y paraît au premier abord.

Tel est l'un des paradoxes les plus étonnants de l'art contemporain : les artistes se trouvent confrontés à des techniques et des matériaux qui permettent des manipulations permanentes des apparences, et qui, par conséquent, entraînent vers la mise en doute de chaque forme. Et pourtant, c'est cette confrontation réfléchie avec la technique, la matière et les singularités qui en découlent, qui guide les artistes et leur permet de bâtir leurs représentations.

« Des châteaux de sable ! », diront certains. Mais justement, répondrait le philosophe contemporain : « Il faut apprendre à vivre sur des sables mouvants... » C'est à cet apprentissage que nous convient les œuvres de **L'art est une construction** et leurs auteurs qui, pas plus que chacun d'entre nous, n'apprécient de sentir le sol se dérober trop longtemps sous leurs pas.

Autrement dit, **L'art est une construction** réaffirme la nécessité du socle, et suggère quelques manières d'en garantir la tenue, parmi les courants d'air.

\* L'œuvre d'Emmanuelle Étienne, *Véra d'or* (2010, Collection Frac Languedoc-Roussillon) est exposée dans l'église Saint-Étienne d'Issensac (Brissac, Hérault) dans le cadre du parcours In Situ.

In Situ 2014 - Patrimoine et art contemporain - Du 30 mai au 21 septembre 2014, un itinéraire d'exception en Languedoc-Roussillon : 8 sites patrimoniaux / 7 artistes contemporains.

## FRAC LANGUEDOC-ROUSSILLON

4 rue Rambaud - 34000 Montpellier - 04 99 74 20 35/36 - [www.fraclr.org](http://www.fraclr.org)

Du mardi au samedi de 14h à 18h, sauf jours fériés - entrée libre

CONTACT PRESSE - Christine Boisson - 04 99 74 20 34 - [christineboisson@fraclr.org](mailto:christineboisson@fraclr.org)

SERVICE DES PUBLICS - 04 99 74 20 30 - [se@fraclr.org](mailto:se@fraclr.org)

Le Frac Languedoc-Roussillon pilote le réseau : [www.artcontemporain-languedocroussillon.fr](http://www.artcontemporain-languedocroussillon.fr)

Il est partenaire de CultiZer, toute la culture en Languedoc-Roussillon : [www.cultizer.fr](http://www.cultizer.fr)



PARISart

# L'ART EST UNE CONSTRUCTION

---

Œuvres de **Conrad Bakker**, **Alain Bublex**, **Thomas Huber**, **Loïc Raguénès**, **Yvan Salomone**, **Jens Wolf** (espace du Frac à Montpellier) et d'**Emmanuelle Étienne** (église Saint-Étienne d'Issensac dans le cadre du parcours In Situ 2014).

Une tradition, héritée autant de la pensée antique que d'un romantisme plus récent, fait de la création artistique une affaire *d'inspiration* : l'artiste serait, par ses œuvres, un messenger des puissances d'outre-monde, un « voyant » (Rimbaud) traversé par des expériences inaccessibles au commun, un être d'exception en contact privilégié avec les génies, voire les dieux. À mi-chemin entre le héros et l'oracle, il permettrait à l'humanité d'accéder à une transcendance l'arrachant à ses pauvres limites...

La pensée moderne de l'art a procédé à la déconstruction des signes et des codes. Elle a mis également en cause les mythes qui encombrant plus qu'ils ne libèrent. Dans ce sens, elle s'est efforcée de reconsidérer aussi cette figure de l'artiste « hors-sol », pour lui préférer une place différente parmi ses semblables, ses « frères » (Baudelaire). De nombreux artistes, tout en affirmant la singularité du travail créatif, ont envisagé leurs œuvres comme des « travaux » (ou des « recherches ») destinés à enrichir les formes de la vie collective et individuelle, conçue dans une vraie continuité : nourrir la sensibilité est un enjeu du progrès des sociétés démocratiques, et la subjectivité de l'individu (artiste ou spectateur) ne doit pas s'opposer à la « foule », mais s'efforcer de la guider et de la former.

L'art contemporain est ainsi devenu sans contradiction un espace privilégié de construction des signes, des formes : si l'analyse des éléments matériels qui composent ceux-ci conduit d'abord au sentiment d'un chaos décourageant, elle doit, dans un second temps, permettre à chacun d'organiser de façon plus libre ses cadres de lecture et de compréhension du monde, de choisir sa façon de le voir, c'est-à-dire de le sentir et de le vivre. Dans cette perspective, la construction des images est l'un des enjeux les plus exaltants de l'art actuel, d'autant que ce dernier n'est plus réductible à une seule et unique technique (la peinture), mais peut faire usage d'une palette extrêmement variée de moyens qui se complètent les uns les autres (la photographie et les logiciels de traitement d'images venant diversifier les moyens plus classiques de dessiner et de créer l'espace). Ce sont quelques exemples de cette diversité que l'exposition « L'art est une construction » envisage de mettre en évidence.

Dix pièces récemment acquises par le Frac Languedoc-Roussillon démontrent que l'art récent n'a pas perdu l'ambition de construire des représentations complexes, denses et esthétiquement « belles » ! Des représentations qui relèvent d'une attention au monde incluant la nature (Loïc Raguénès) et l'espace social (Yvan Salomone), contribuant à l'enrichissement de la société et au « débat sensible » à travers lequel se joue son devenir. Car l'œuvre d'art, si elle peut paraître une fin en soi, un objet de délectation ayant surtout pour objectif de donner un plaisir immédiat, est aussi un outil concret (Jens Wolf), un instrument qui véhicule des « valeurs » (Conrad Bakker) et des idées nouvelles (Alain Bublex), qui crée des espaces inédits (Thomas Huber) que l'on peut parfois pénétrer et « habiter » (Emmanuelle Étienne\*), et dont chacun peut s'emparer pour façonner sa personnalité et ses relations avec les autres.

C'est pourquoi l'exposition est elle-même une construction, une façon d'organiser les relations entre des représentations ayant chacune leur logique propre. Par-delà son titre programmatique voire quelque peu didactique, « L'art est une construction » est alors un voyage dans un espace

sensible et mental, proposé à l'embarquement immédiat d'un spectateur attentif : en somme, un petit traité d'entretien de l'imaginaire au moyen de sa technique la plus éprouvée (la peinture), au risque de quelques instruments complémentaires un peu plus actuels !

Emmanuel Latreille  
Directeur du Frac Languedoc-Roussillon

\* L'œuvre d'Emmanuelle Étienne, *Véra d'or* (2010, Collection Frac Languedoc-Roussillon) est exposée dans la chapelle de l'église Saint-Étienne d'Issensac (Brissac, Hérault) dans le cadre du parcours In Situ.

In Situ 2014 - Patrimoine et art contemporain - Du 30 mai au 21 septembre 2014, un itinéraire d'exception en Languedoc-Roussillon : 8 sites patrimoniaux / 7 artistes contemporains.

« Pour la troisième année, cette manifestation estivale portée par l'association Le Passe Muraille, établit un dialogue entre l'architecture patrimoniale et l'art contemporain. Les installations, souvent spectaculaires, sont éphémères et adaptées à l'esprit des lieux. Cette année, trois « circuits » sont dédiés à la découverte de sites majeurs et d'artistes reconnus. Les lieux sont tous classés ou inscrits à l'inventaire des Monuments Historiques, sur trois départements : l'Hérault, l'Aude et les Pyrénées-Orientales. »

[patrimoineetartcontemporain.com](http://patrimoineetartcontemporain.com)

# LISTE DES ŒUVRES EXPOSÉES

---

## \_ CONRAD BAKKER

Conrad Bakker, *Untitled Project: Honda CB77 Superhawk*, 2014, huile sur bois sculpté, 95 x 61,5 x 202,5 cm, Collection Frac Languedoc-Roussillon, Photo Conrad Bakker [\[image presse\]](#)

Conrad Bakker, *Untitled Project: Honda CB77 Superhawk [Parts]*, 2014, série de 36 peintures, huile sur panneau, 22 x 30,5 x 2,5 cm, Collection Frac Languedoc-Roussillon, Photo Conrad Bakker

## \_ ALAIN BUBLEX

Alain Bublex, *Plug-in City (2000) - Montpellier Saint-Roch 1 et 2*, 2013, épreuves chromogènes laminées diasec sur aluminium, 180 x 240 cm, œuvres produites avec le soutien de Vinci Construction France, dans le cadre de l'opération Les Pléiades | 30 ans des FRAC, en partenariat avec Gares & Connexions, © Adagp, Paris, 2014, Collection Frac Languedoc-Roussillon, Courtoisie de l'artiste et de la Galerie Georges-Philippe et Nathalie Vallois, Paris [\[image presse\]](#)

## \_ THOMAS HUBER

Thomas Huber, *Bildräume*, 2013, huile sur toile, 200 x 350 cm, Collection Frac Languedoc-Roussillon, Photo Winfried Mateyka, Courtoisie de l'artiste & Skopia/P.-H. Jaccaud [\[image presse\]](#)

## \_ LOÏC RAGUÉNÈS

Loïc Raguénès, *Sans titre*, 2005, diptyque, acrylique sur toile, Collection Frac Languedoc-Roussillon, Photo André Morin, 2005 [\[image presse\]](#)

## \_ YVAN SALOMONE

Yvan Salomone, *0724-0410\_Exspatiatus*, 2010, aquarelle sur papier, 105 x 145 cm, © Adagp, Paris, 2014, Collection Frac Languedoc-Roussillon, Photo Yvan Salomone [\[image presse\]](#)

Yvan Salomone, *0781-1011\_Mollynoeuds*, 2011, aquarelle sur papier, 105 x 145 cm, © Adagp, Paris, 2014, Collection Frac Languedoc-Roussillon, Photo Yvan Salomone

Yvan Salomone, *0805-0812\_Dominhalter*, 2012, aquarelle sur papier, 105 x 145 cm, © Adagp, Paris, 2014, Collection Frac Languedoc-Roussillon, Photo Yvan Salomone

Yvan Salomone, *0836-0813\_Circumcisio*, 2013, aquarelle sur papier, 105 x 145 cm, © Adagp, Paris, 2014, Collection Frac Languedoc-Roussillon, Photo Yvan Salomone

Yvan Salomone, *0844-1013\_Ventriloque*, 2013, aquarelle sur papier, 105 x 145 cm, © Adagp, Paris, 2014, Collection Frac Languedoc-Roussillon, Photo Yvan Salomone

## \_ JENS WOLF

Jens Wolf, *Sans titre (03.1.2)*, 2003, acrylique sur contreplaqué, 170 x 250 cm, Collection Frac Languedoc-Roussillon [\[image presse\]](#)

## \_ EMMANUELLE ÉTIENNE

Emmanuelle Étienne, *Véra d'or*, 2010, métal, verre, film sans tain, 291 x 180 x 360 cm, Collection Frac Languedoc-Roussillon, Photo E. Étienne [\[image presse\]](#)

## IMAGES PRESSE

Les images en haute définition sont disponibles sur demande ou téléchargeables sur le serveur ftp du Frac via le lien suivant :

<http://www.fraclr.org/ftp/expositions>

Nom d'utilisateur ou Identifiant : **fraclr**

Mot de passe : **expos**

Dossier : **Construction\_Visuels-PRESSE**

Conditions de reproduction des œuvres dans les organes de presse écrite à l'occasion de cette exposition : nous vous remercions de bien vouloir mentionner les légendes avec les droits éventuels en regard des œuvres reproduites.



**CONRAD BAKKER**  
Conrad Bakker, *Untitled Project: Honda CB77 Superhawk*, 2014, huile sur bois sculpté, 95 x 61,5 x 202,5 cm, Collection Frac Languedoc-Roussillon, Photo Conrad Bakker



**ALAIN BUBLEX**  
Alain Bublex, *Plug-in City (2000) - Montpellier Saint-Roch 2*, 2013, épreuve chromogène laminée diasec sur aluminium, 180 x 240 cm, œuvre produite avec le soutien de Vinci Construction France, dans le cadre de l'opération Les Pléiades | 30 ans des FRAC, en partenariat avec Gares & Connexions, © Adagp, Paris, 2014, Collection Frac Languedoc-Roussillon, Courtoisie de l'artiste et de la Galerie Georges-Philippe et Nathalie Vallois, Paris



**THOMAS HUBER**  
Thomas Huber, *Bildräume*, 2013, huile sur toile, 200 x 350 cm, Collection Frac Languedoc-Roussillon, Photo Winfried Mateyka, Courtoisie de l'artiste & Skopia/P.-H. Jaccard



**LOÏC RAGUÉNÈS**  
Loïc Raguénès, *Sans titre*, 2005, diptyque, acrylique sur toile, Collection Frac Languedoc-Roussillon, Photo André Morin, 2005



**YVAN SALOMONE**  
Yvan Salomone, *0724-0410\_Exspatiatus*, 2010, aquarelle sur papier, 105 x 145 cm, © Adagp, Paris, 2014, Collection Frac Languedoc-Roussillon, Photo Yvan Salomone



**JENS WOLF**  
Jens Wolf, *Sans titre (03.1.2)*, 2003, acrylique sur contreplaqué, 170 x 250 cm, Collection Frac Languedoc-Roussillon



**EMMANUELLE ÉTIENNE**  
Emmanuelle Étienne, *Véra d'or*, 2010, métal, verre, film sans tain, 291 x 180 x 360 cm, Collection Frac Languedoc-Roussillon, vue de l'œuvre dans la nef de l'église Saint-Étienne d'Issensac, In Situ 2014, Photo E. Étienne



# CONRAD BAKKER

*Untitled Project: Honda CB77 Superhawk*, 2014  
*Untitled Project: Honda CB77 Superhawk [Parts]*, 2014

Conrad Bakker est né en 1970 à Clinton (Ontario, Canada) ; il vit à Urbana et à Chicago, États-Unis. Il est représenté par la Galerie Analix Forever, Genève. | [www.analix-forever.com](http://www.analix-forever.com)

« Conrad Bakker appartient à cette époque parfois dite *de l'objet proliférant*, dans laquelle la société industrielle a précipité l'homme occidental. L'objet proliférant, en termes symboliques, est la ruine de l'objet lui-même au profit de multiple : d'objet, il devient produit. Dans ce contexte, l'une des vocations de l'artiste est tracée : se réapproprier la production à la mesure et au rythme de l'homme et ouvrager, en homme de l'art, les objets mêmes qui envahissent le quotidien. »

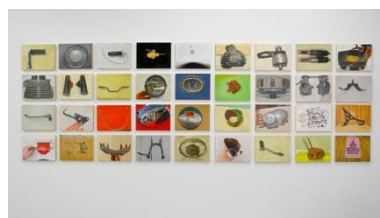
« *Motopoétique* », Musée d'art contemporain, Lyon, 2014, extrait du catalogue.

L'artiste s'est ainsi fait connaître par ses reproductions d'objets ordinaires : des livres, un four à micro-ondes, une carte d'accès à un musée...

L'œuvre exposée au Frac comprend une série de 36 peintures d'objets issus de l'univers des motards achetés aux enchères sur eBay, et une sculpture de moto en bois peinte.

Conrad Bakker a choisi de recréer cette moto précisément en référence au roman best-seller de Robert M. Pirsig, *Traité du zen et de l'entretien des motocyclettes* (paru aux États-Unis en 1974). « Je suis intéressé par ce que cette moto particulière représente culturellement, je considère cette moto taillée dans du bois et peinte comme une sculpture, et sa construction s'inscrivant dans un mouvement dialectique qui relie travail, matériel et économie. Comme Pirsig l'écrit dans son roman, « le vrai cycle sur lequel tu travailles en réalité, c'est toi-même ». Et peut-être construire ou entretenir une moto est déjà une manière d'être au monde. »

À cette sculpture l'artiste associe une série de peintures de petit format représentant des pièces de la moto. Ces peintures composent une autre représentation de cet engin d'époque - comme une série de pièces individuelles qui évoluent dans un système économique spécifique.



De haut en bas :

*Untitled Project : Honda CB77 Superhawk*, 2014,  
huile sur bois sculpté, 95 x 61,5 x 202,5 cm

*Untitled Project: Honda CB77 Superhawk [Parts]*, 2014,  
série de 36 peintures, huile sur panneau, 22 x 30,5 x 2,5 cm,  
Collection Frac Languedoc-Roussillon, Photo Conrad Bakker

## \_ EXPOSITIONS RÉCENTES

2014

*Motopoétique*, Musée d'art contemporain, Lyon

2013

*A Study in Midwest Appropriation*, Centre d'art de Hyde Park, Chicago

*Summer Break*, Station Independent Projects, New York

*A Modest Occupation*, The Luminary Center for the Arts, St. Louis, États-Unis

*These Guys: A Tribute to Guy Chase*, Greenville College, États-Unis

2012

*As Real As It Gets*, Apex Art, New York

*Help/Less*, Printed Matter, New York

*Untitled Project: Record Shop [45s]*, Galerie Lora Reynolds, Austin (exposition personnelle)

*So Far, So Good*, ExtraExtra, Philadelphie

2011

*Untitled Project : Record Shop [Les révolutions de tous les jours]*, Galerie Analix Forever, Showoff Art Fair, Paris (exposition personnelle)

*Art is Fashion*, Galerie Taiss/Galerie Analix Forever, Paris

*Creative Accounting*, Galerie UTS, Sydney

...





# ALAIN BUBLEX

*Plug-in City (2000) - Montpellier Saint-Roch 1 et 2, 2013*

Alain Bublex est né en 1961 à Lyon, il vit à Paris.

Il est représenté par la Galerie Georges-Philippe et Nathalie Vallois, Paris. | [www.galerie-vallois.com](http://www.galerie-vallois.com)

En 2013, dans le cadre des 30 ans des FRAC, Gares & Connexions a créé l'événement en offrant aux usagers et aux riverains de plus de 30 gares en France l'opportunité de découvrir des œuvres issues des collections des FRAC ou produites pour l'occasion.

Ce fut le cas à Montpellier où Alain Bublex a réalisé deux nouvelles images de la série « Plug-in City (2000) » d'après des prises de vue du chantier de la gare Saint-Roch. Ces œuvres ont intégré la collection du Frac Languedoc-Roussillon grâce au mécénat de Vinci Construction France.

Arpenteur infatigable de son temps, Alain Bublex se préoccupe de l'homme dans le rapport que celui-ci établit avec son environnement, matériel et bâti, et s'intéresse tout particulièrement aux processus qui en ont permis l'apparition. Sa pratique plastique peut s'apparenter à un espace d'expérimentation de ces processus, et l'espace d'exposition au lieu même de leur activation : de l'imitation (*Glooscap*), à la modélisation (*Aérofiat*), de la réactivation (*Voiture Meunier-Béraud*) à la réinterprétation (*Plug-in City (2000)*), quand il ne s'agit pas carrément de brouiller les pistes et semer le doute (les *Tentatives*, les *Fantômes*, les *Monts Fuji et autres ponts*). Chaque élément prélevé au réel est mis à l'épreuve de sa réalité, de son histoire et de sa fonctionnalité (et les œuvres même n'y échappent pas qui sont elles aussi reprises, imitées, réactivées par l'artiste).

« Donner consistance au projet comme tel par l'invention de plates-formes ou de formats spécifiques qui respectent sa temporalité et évitent de le rabattre sur aucun des moments de la conception, de la production ou de l'exposition ; maintenir en communication aussi longtemps que possible les pratiques les plus hétérogènes, du design à la photographie, en passant par la mécanique et le tourisme : tel est le régime de travail d'Alain Bublex, artiste en rétrotypes. »

Élie During



De haut en bas :

*Plug-in City (2000) - Montpellier Saint-Roch 1, 2013*,  
épreuve chromogène laminée diasec sur aluminium, 180 x  
240 cm, œuvre produite avec le soutien de Vinci Construction  
France, dans le cadre de l'opération Les Pléiades | 30 ans des  
FRAC, en partenariat avec Gares & Connexions, © Adagp, Paris,  
2014, Collection Frac Languedoc-Roussillon, Courtoisie de  
l'artiste et de la Galerie Georges-Philippe et Nathalie Vallois,  
Paris

*Paysage 135 - Mont Fuji (mer), 2009*,  
épreuve aux encres pigmentaires sur papier, 104 x 104 cm,  
© Adagp, Paris, 2014

## \_ EXPOSITIONS RÉCENTES

2013

*36-mile Drive*, École des beaux-arts, Rouen (*exposition personnelle*)

*Une nuit sans sommeil*, Frac Languedoc-Roussillon, Montpellier (*exposition personnelle*)

*Des mondes possibles*, FRAC Franche-Comté, Besançon

*Contributions, collaborations et bavardages, les résultats de l'enquête*, FRAC Basse-Normandie, Caen (*exposition personnelle*)

*Être utile quotidiennement*, Siège de l'UFM, Maison des Métallos, Paris (commande publique)

*De Gaston Chaissac à Fabrice Hyber, parcours d'un amateur vendéen*, Historial de la Vendée, Les Lucs-sur-Boulogne

2012

*Cycle L'Éternel Détour*, MAMCO, Genève

*Destination Sud / « Sam Art Project »*, MuBe, Sao Paolo

*Finalemment, ce sont les compagnies d'assurance qui tranchent*, VOG, Fontaine (*exposition personnelle*)

*Vivement demain*, MAC/VAL, Vitry-sur-Seine

*Festival Le French May* (organisé par l'Alliance Française), Honk Kong

...

# THOMAS HUBER

*Bildräume [La Salle de la peinture], 2013*

Thomas Huber est né en 1955 à Zürich, Suisse ; il vit à Berlin.  
Il est représenté par la Galerie Skopia, Genève. | [www.skopia.ch](http://www.skopia.ch)

« Né en 1955 à Zürich, l'artiste suisse Thomas Huber propose depuis 1982 une œuvre singulière et analytique, conçue comme une sorte de récit de la peinture elle-même, de sa fabrication à sa mise en espace. Nourri de références conceptuelles, Thomas Huber pense en images. D'une facture immédiatement lisible, stylisée, voire légèrement naïve, ses tableaux ne sont pas réalistes pour autant. Les lieux les plus souvent représentés, salles d'exposition, bibliothèques, archives, atelier, tous à vocation culturelle, évoquent les architectures modernistes de Mies Van der Rohe et de Le Corbusier et les plans de couleurs, souvent primaires qui en définissent l'espace. Absolument contemporains, ses tableaux n'en font pas moins venir à l'esprit des références telles que les tableaux d'architectures des primitifs italiens ou les intérieurs d'églises hollandais du 17<sup>e</sup> siècle qui tous représentent symboliquement la société de leur temps. Thomas Huber sonde avec un regard légèrement ironique et désabusé, le rapport de l'art et de la vie et revisite la question de la profondeur. Mais celle-ci n'apparaît pas seulement comme un moyen technique utilisé pour faire naître l'illusion mais comme une fiction. Le tableau est un lieu, un espace de croisement. Sa face et son revers, perdant leur opacité, marquent la limite entre deux réalités : celle du quotidien et celle de la représentation. »

« Thomas Huber, la langueur des losanges », Carré d'Art-Musée d'art contemporain de Nîmes, 2008-2009, extrait du dossier de presse.



*Bildräume*, 2013, huile sur toile, 200 x 350 cm,  
Collection Frac Languedoc-Roussillon, Photo Winfried Mateyka,  
Courtoisie de l'artiste & Skopia/P.-H. Jaccaud

## \_ EXPOSITIONS RÉCENTES

2014

*Kunst und Alchemie*, Museum Kunstpalast, Düsseldorf  
*La Frise Rouge*, Festival international d'art Toulouse, Espace EDF, Le Bazacle, Toulouse (*exposition personnelle*)  
*Wenn Räume in sich kehren*, Hengesbach Gallery, Wuppertal (*exposition personnelle*)  
Galerie Skopia, Genève (*exposition personnelle*)

2013

*Joseph Marioni*, Museum Gegenstandsfreier Kunst, Otterndorf  
*Zeichen. Sprache. Bilder - Schrift in der Kunst seit den 1960er Jahren*, Städtische Galerie Karlsruhe  
*De Chaisac à Hyber, Parcours d'un amateur vendéen*, Les-Lucs-sur-Boulogne  
*Aushub*, Museum Boijmans Van Beuningen, Rotterdam  
*Tacet/ Les Pléiades - 30 ans des FRAC*, Musée des beaux-arts, Dole  
*Bildfrost*, Galerie Hengesbach, Berlin  
*Cycle L'Éternel Détour. Séquence printemps. Biens communs III*, Mamco, Genève  
*Der Rote Fries - Thomas Huber*, Galerie Hengesbach, Berlin, « Der Rote Fries » (*exposition personnelle*)  
*Hall*, Galerie Akinci, Amsterdam (*exposition personnelle*)  
*Solo show*, galerie Skopia, Genève, Artgenève 2013, Genève (*exposition personnelle*)

2012

*Vous êtes ici. Thomas Huber est au Mamco*, Mamco, Genève, « Vous êtes ici » (*exposition personnelle*)

...



De haut en bas :

*Le Bazacle*, 2014, huile sur toile, 200 x 330 cm,  
Courtoisie de l'artiste & Skopia/P.-H. Jaccaud

*Der Rote Fries XXVII*, 2013, huile sur toile, 60 x 70 cm,  
Courtoisie de l'artiste & Skopia/P.-H. Jaccaud

Loïc Raguénès est né en 1968 à Besançon ; il vit à Douarnenez.

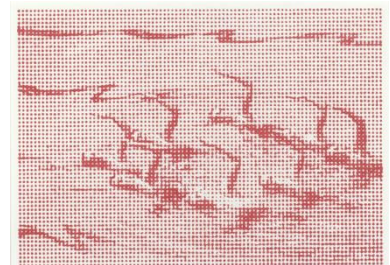
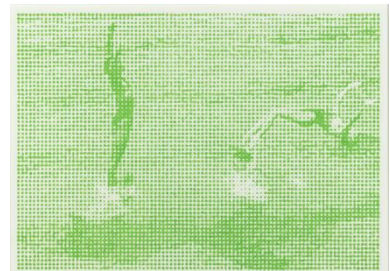
Il est représenté par la Galerie C L E A R I N G, New York - Bruxelles. | [www.c-l-e-a-r-i-n-g.com](http://www.c-l-e-a-r-i-n-g.com)

Pour Loïc Raguénès, le plus ordinaire, le plus banal, peut être le lieu d'investissement physique, affectif, symbolique et sans cynisme aucun. Du pop art, Loïc Raguénès retient une certaine forme mais l'attachement se joue surtout dans le fait que le mouvement inaugure le vaste désenchantement dont nous sommes les contemporains. Aujourd'hui il s'agit moins de dénoncer ou de mettre en évidence que de rendre vivables les situations, au risque d'être englouti par la mélancolie. Aussi, dans cette peinture, la violence et l'impact font place à une douceur, indifférente pour les uns, salvatrice pour les autres, sans pour autant épargner les figures aux contours approximatifs et aux formes esquintées. Bien souvent le monde n'est qu'une convention dans laquelle nous cherchons désespérément un pouvoir évocateur, source de connaissance ou de poésie. [...] Étrangeté des deux toiles représentant l'une un ciel nuageux et l'autre un vol d'oise sauvages. La première conforme à une figuration convenue montre un fond bleu ouaté de blanc alors que la seconde inverse les rapports chromatiques, le fond devient blanc et les volatiles bleus. Si le jeu plastique se comprend aisément, il renvoie de manière subtile le réel à l'imaginaire, et le jeu des surfaces à celui de l'illusion. Plongé dans la matière au plus près des dessins, noyé dans la couleur ou perdu dans l'entre deux points du *wall painting*, le spectateur fait face au temps vide de la représentation, pure abstraction, avant de reprendre ses distances pour retrouver les clichés bien connus.

Céline Mélissent



*Sans titre*, 2005, diptyque, acrylique sur toile, Collection Frac Languedoc-Roussillon, Photo André Morin, 2005



*Les Nageuses synchronisées*, 2005, crayon de couleur sur papier, 42,5 x 51,5 cm, Collection Frac Languedoc-Roussillon, Photo André Morin, 2005

## \_ EXPOSITIONS RÉCENTES

2014

*Classement des nageuses*, image/imatge, Orthez (exposition personnelle)

2013

*Avec une bonne prise de conscience des divers segments du corps, votre geste sera plus précis dans l'eau*, 40mcube, Rennes (exposition personnelle)

2012

*Villanelle*, C L E A R I N G, Bruxelles (exposition personnelle)

*Safari*, Le Lieu Unique, Nantes

*Tout ce que vous avez toujours voulu savoir sur le blanc*, Musée de Gajac, Villeneuve-sur-Lot

2011

*Pierre Brossolette*, C L E A R I N G, New York (exposition personnelle)

*Loïc Raguénès*, Circuit, Lausanne (exposition personnelle)

*Visitez le Jura*, Musée des beaux-arts, Dôle (exposition personnelle)

*TROIS TECKELS*, Le Spot, Le Havre (exposition personnelle)

*Loïc Raguénès*, Galerie Philippe Samuel, Paris (exposition personnelle)

*Loïc Raguénès*, La Salle de Bains, Lyon (exposition personnelle)

*The Deer*, Le Consortium, Dijon

*Multiplies & Co*, Villa du Parc, Centre d'art contemporain, Annemasse

*The Seabass*, Fondation d'entreprise Ricard, Paris

...

# YVAN SALOMONE

0724-0410\_Exspatiatus, 2010  
0781\_1011\_Mollynoeuds, 2011  
0805-0812\_Dominhalter, 2012  
0836-0813\_Circumcisio, 2013  
0844-1013\_Ventriloque, 2013

Yvan Salomone est né en 1957 à Saint-Malo où il vit. | [www.salomone.org](http://www.salomone.org)  
Il est représenté par les galeries Xippas (Paris), galerieofmarseille, Baronian-Francey (Bruxelles), Sonia Zannettacci (Genève). | [www.zannettacci.com](http://www.zannettacci.com)

« Les vues d'extérieur, les relations de bâtiments sans qualité particulière avec le paysage ont le premier rôle dans les compositions d'Yvan Salomone. [...] Ce qui est plus singulier, surtout pour un artiste ayant commencé ses recherches formelles dans les années 90, est le choix exclusif d'une technique à laquelle on prête des qualités de fluidité et de délicatesse, l'aquarelle, pour asseoir ses évocations. [...] Si le point de départ de l'aquarelle se trouve bien dans une des photographies captées lors d'un parcours en solitaire, document considéré comme un « embrayeur », le travail sur la feuille de papier, toujours de même dimension, s'accomplit à la table, à l'horizontale. Là s'opère une expérience d'écriture. Travailler de cette manière assure l'artiste de pouvoir brouiller à son profit le code de la *perspectiva artificialis* des systèmes anciens. Les bâtiments traités se dressent dans une frontalité revendiquée, la source de la lumière est cachée, et les signes visuels semblent bien souvent flotter dans un vide qui les associe à de curieuses apparitions. Penché sur la surface de papier, Yvan Salomone libère le tracé, délivre les masses de leur contingence. Tout en cherchant à faire passer sur cette surface mesurant 104 x 145 cm, format immuable, toute l'atmosphère qu'il a ressentie sur les lieux, il imagine avec patience et avec assurance des équivalences chromatiques, il épure des signes, ouvre et clôture des espaces, s'empare du vide. Rompant des réserves, des retenues, son écriture - c'est du moins le sentiment qu'elle offre - incite à penser qu'elle s'accomplit sans correction, sans deuxième état. Comme appelées d'un lointain, les formes arrivent et cherchent à prendre pied sur le rivage de la feuille. Leur minutie, parfois les légers affleurements du pinceau donnent le sentiment qu'elles ont été captées à un moment de leur course. »

Anne Tronche, *Yvan Salomone - Voix off*, Galerie Sonia Zannettacci, Genève, 2011.

## \_ EXPOSITIONS RÉCENTES

2014

*Ventriloque*, Galerie L'Imagerie, Lannion (*exposition personnelle*)

2013

*Aquarelles*, Centre Fernand Léger, Port de Bouc (*exposition personnelle*)

*Ulysse et au-delà*, LAC, Sigean (*exposition personnelle*)

*Cycle l'éternel détour*, Mamco, Genève

*Focus sur la couleur*, FRAC Haute-Normandie, Saint-Saëns

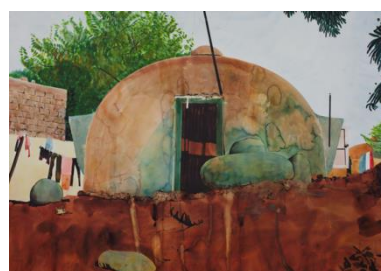
*La Maison des artistes*, BAL, Limoges

*Le Souvenir des étendues*, Espace Culturel Européen, FRAC Auvergne, Le Monastier sur Gazeille

*Pratique 2 : La couleur*, FRAC Haute-Normandie, Rouen

*Ulysses/L'autre mer*, FRAC Bretagne, Rennes

...



De haut en bas :

0836-0813\_Circumcisio, 2013, aquarelle sur papier,  
105 x 145 cm, © Adapp, Paris, 2014,  
Collection Frac Languedoc-Roussillon, Photo Yvan Salomone

0805-0812\_Dominhalter, 2012, aquarelle sur papier,  
105 x 145 cm, © Adapp, Paris, 2014,  
Collection Frac Languedoc-Roussillon, Photo Yvan Salomone



0724-0410\_Exspatiatus, 2010, aquarelle sur papier,  
105 x 145 cm, © Adapp, Paris, 2014,  
Collection Frac Languedoc-Roussillon, Photo Yvan Salomone

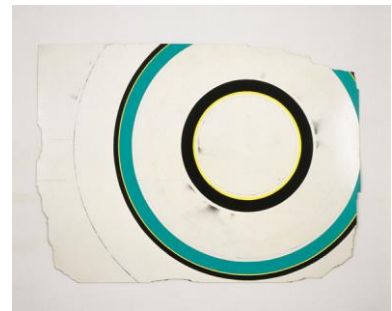


Jens Wolf est né en 1967 à Heilbronn, Allemagne ; il vit à Berlin.  
Il est représenté par la Galerie Aline Vidal, Paris. | [www.alinevidal.com](http://www.alinevidal.com)

Après des études à Karlsruhe, Jens Wolf s'installe à Berlin, nouveau foyer de la scène émergente allemande. Il fait partie de cette génération d'artistes engagés dans la voie et le mouvement de la modernité notamment influencé par la peinture abstraite, dans la lignée de l'avant-garde américaine de la fin des années 50 et du minimalisme. Toutefois, l'art de Jens Wolf ne cherche pas à figurer des utopies et se détache de la version idéologique et téléologique de l'art moderne.

Sur des plaques de contreplaqué, le langage abstrait de Jens Wolf se résume à des formes pures, cercle, bande, ligne et point de fuite. L'artiste compose avec une, deux ou trois formes géométriques. Il peint souvent des surfaces monochromes ou utilise au plus une à deux couleurs. La réalisation est minutieuse, les espaces délimités, précis, équilibrés. Pour autant l'enthousiasme précède l'accident et l'autorité convoquée par la citation (on peut reconnaître Stella, Albers, Noland ou Newman) se fonde sur la « destruction » de celle-ci. Jens Wolf choisit des supports bruts, dans leur état naturel, parfois usés ou abîmés qui modifient et cassent les contours de la peinture, arrêtent les lignes, parasitent les formes et salissent les aplats. Cette peinture contient l'interruption des enchaînements et des continuités substantielles. La qualité sensible de la surface ajoute une chaleur, une présence qui renvoie aux incidences du vécu, là où les pères de la modernité préféraient des matériaux insensibles à l'usure du temps et plus propices à la répétition. Le recyclage des formes comme des supports caractérise le travail de Wolf. Il permet un rapport direct au réel, à son impropreté, réduit la part du mécanique pour ramener à une dimension plus humaine. L'altération de l'image est reconnaissance de l'altérité, de l'abandon réel qui pèse sur la vie et passe par la « mort » de l'image. Inhérente à la notion de modernité, l'énergie des lignes forces, des trajectoires, désigne aussi dans ce travail un rapport explicite au mouvement, à la circulation et, par analogie, à la vitesse. [...]

Céline Melissent



De haut en bas :

*Sans titre (03.1.2)*, 2003, acrylique sur contreplaqué,  
170 x 250 cm, Collection Frac Languedoc-Roussillon

*Sans titre (02.7.1)*, 2001, peinture sur bois contreplaqué à la découpe irrégulière, peinture acrylique, contreplaqué,  
106 x 144 cm, Collection Frac Languedoc Roussillon

## \_ EXPOSITIONS RÉCENTES

2014

*Autour de la ligne et la courbe*, Galerie L'Art Cella, Poitiers

2013

*Une tradition matérielle*, FRAC Poitou-Charentes, Angoulême  
*Heidi Wood. Apparitions collectives*, FRAC Poitou-Charentes, Angoulême  
*Au-delà des façades*, FRAC Franche-Comté, Lycée Édouard-Belin, Vesoul

2012  
Art Brussels, Galerie Anne Vidal, Bruxelles

2011

*Bilder und Träger. Und eine Säule von Schinkel*, Brandenburgischer Kunstverein, Potsdam (Allemagne)

2010

Exposition personnelle, Galerie Aline Vidal, Paris  
Exposition personnelle, Aschenbach & Hofland Galleries, Amsterdam  
Exposition personnelle, Charim Galerie, Vienne  
*BABEL*, FRAC Auvergne, Clermont-Ferrand

...

# EMMANUELLE ÉTIENNE

ÉGLISE SAINT-ÉTIENNE D'ISSENSAC  
IN SITU 2014 - PATRIMOINE ET ART CONTEMPORAIN  
Du 30 mai au 21 septembre 2014

Direction artistique Marie-Caroline Allaire Matte, commissaire associé Emmanuel Latreille

Emmanuelle Étienne est née en 1967 ; elle vit à Montpellier.  
Elle est représentée par L'Isba, Perpignan. | [www.lisba.fr](http://www.lisba.fr)

In Situ est une manifestation estivale portée pour la troisième année par l'association Le Passe Muraille, dont l'objectif est d'établir un dialogue entre l'architecture patrimoniale et l'art contemporain. Les installations, souvent spectaculaires, sont éphémères et adaptées à l'esprit des lieux. Cette année, trois « circuits » sont dédiés à la découverte de sites majeurs et d'artistes reconnus.  
Direction artistique générale Marie-Caroline Allaire-Matte.

Le Frac Languedoc-Roussillon est partenaire de l'événement. Emmanuel Latreille, commissaire associé pour l'exposition à Saint-Étienne d'Issensac (Brissac, Hérault), a sélectionné dans la collection *Véra d'or*, une œuvre d'Emmanuelle Étienne.

« *Véra d'or* (2010) est une œuvre que l'on peut qualifier de « dispositif sensoriel et réflexif ». Il s'agit d'une maison de verre, bâtie sur le nombre d'or, dans laquelle le visiteur peut pénétrer. Depuis l'extérieur, ce qu'elle renferme n'est pas visible, la maison étant recouverte d'un film sans tain qui reflète son environnement - ici, la voûte romane de l'église qui date du 12<sup>e</sup> siècle.

L'architecture de *Véra d'or* est complexe dans sa forme : la façade, plus large et plus haute que le fond, inscrit le volume dans l'illusion d'une perspective. Les parois intérieures révèlent le dessin d'un escalier de palais italien. On pénètre dans un univers précis, géométrique, qui évoque les relevés de plans de bâtiments baroques. Par transparence, ces tracés viennent se superposer à l'image de la vue extérieure qui s'encadre entre les montants de la structure. La représentation en perspective est importante pour ce qu'elle dit de l'histoire de l'art occidental et pour sa capacité à déclencher une expérience esthétique singulière. Tombeau ou musée, l'œuvre ici exposée dans la nef de l'église, redouble l'expérience de l'isolement et de l'introspection. *Véra d'or* devient un espace et un objet de méditation, au sein d'un lieu dédié au recueillement. »

En savoir + : [patrimoineetartcontemporain.com](http://patrimoineetartcontemporain.com)

## \_ EXPOSITIONS RÉCENTES

2012

Exposition personnelle, Galerie L'Isba, Perpignan (avec S. Fajfrowska)  
*Principes d'incertitude*, Couvent des Minimes, Perpignan (commissaires C. Santacreu & M. Legrand)  
*Flippant Time - 30 ans du Frac Languedoc-Roussillon*, Musée de Lodève

2011

*Porte ouverte*, Galerie L'Isba, Perpignan  
*Corps de verre, 28 artistes subliment le corps*, Musée du verre, Carmaux

2010

*Véra d'or, Casanova forever*, Frac Languedoc-Roussillon, Site archéologique Lattara - Musée Henri Prades de Montpellier Agglomération, Lattes  
*Montpellier.HB/3B*, Galerie 14, Paris

2008

*La Dégelée Rabelais*, Frac Languedoc Roussillon, Région Languedoc-Roussillon

...



Emmanuelle Étienne, *Véra d'or*, 2010,  
Collection Frac Languedoc-Roussillon

De haut en bas :

Vue de l'œuvre exposée dans l'église Saint-Étienne  
d'Issensac, In Situ 2014, Photo E. Étienne

Vues de l'œuvre exposée sur le Site archéologique  
Lattara - Musée Henri Prades de Montpellier  
Agglomération, « Casanova forever »,  
Frac Languedoc-Roussillon, été 2010,  
Photos Luc Jennepin

# AUTOUR DE L'EXPOSITION AU FRAC

## \_ WORKSHOP AVEC PABLO GARCIA

Initiez-vous à la pratique de la sérigraphie sur textile et repartez avec vos t-shirts, sacs... imprimés par vous-mêmes !

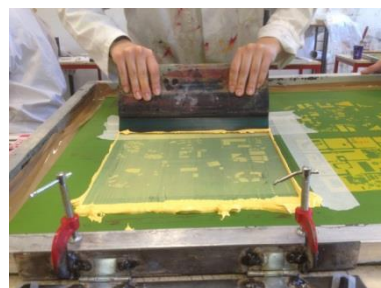
Pour les adolescents de 12 à 17 ans

Les 9, 10 et 11 juillet 2014, de 14h à 18h

En parallèle à l'exposition, le service des publics propose à un groupe d'adolescents de participer à un workshop avec Pablo Garcia. Guidés par l'artiste, les adolescents découvriront la sérigraphie, ses procédés et sa mise en œuvre. Ils seront initiés à la pratique de la sérigraphie sur textile de manière à pouvoir réaliser eux-mêmes des impressions sur sacs ou t-shirts. Un atelier en deux temps : approche des techniques de base de la sérigraphie, puis impression.

Le workshop aura lieu sous réserve d'un nombre minimum de participants.

50 € les 3 séances de 4h.



## \_ STAGE AVEC MAUD CHABROL

Danse & Art contemporain

Pour les enfants de 3 à 7 ans

Du mardi 15 au jeudi 17 juillet de 9h à 10h

Pour les enfants de 8 à 12 ans

Du mardi 15 au jeudi 17 juillet de 10h30 à 12h30

Le service des publics propose à un groupe d'enfants de participer à un atelier de danse sous la direction de la danseuse et chorégraphe Maud Chabrol.

L'objectif est d'offrir une visite singulière d'une exposition d'art contemporain, en s'autorisant à utiliser le corps, et non plus seulement le regard, pour exploiter les sensations éprouvées au contact des œuvres. L'atelier est nourri par les consignes de la chorégraphe qui guide les enfants et les invite à voyager dans son univers, comme dans le leur. Différents thèmes sont abordés, en lien avec les œuvres exposées, pour une initiation à la danse et à l'art contemporains.

L'atelier destiné aux enfants de 8 à 12 ans comprend une réalisation plastique.

Pour les enfants de 3 à 7 ans : 15 € les 3 séances.

Pour les enfants de 8 à 12 ans : 25 € les 3 séances.



De haut en bas :

Atelier de sérigraphie. © Pablo Garcia

Atelier danse au Frac Languedoc-Roussillon, 2013.  
Photo Gaëlle Dupré Saint-Cricq

## \_ VISITES POUR LES GROUPES

Visites gratuites sur rdv, tout public.

SERVICE DES PUBLICS / SERVICE ÉDUCATIF

Gaëlle Dupré Saint-Cricq, Céline Mélissent, Julie Six

Information / Inscription : 04 99 74 20 30 - se@fraclr.org



# BIBLIOGRAPHIE

*Bibliographie sommaire en relation avec l'exposition*

---

## OUVRAGES CONSULTABLES AU CENTRE DOCUMENTAIRE DU FRAC

### ***Motopoétique***

Dir. Paul Ardenne ; textes de Paul Ardenne, Thierry Raspail, Barbara Polla ;  
Avec de nombreux artistes, dont Conrad Bakker et Alain Bublex.  
Lyon : MAC Lyon - musée d'art contemporain, 2014.

Cote : EC 3 MOTO

### ***Alain Bublex***

Alain Bublex ; textes de Luc Baboulet, Jean-Yves Jouannais, Bastien Gallet.  
Paris : Flammarion, 2013.

Cote : ACF BUBL

### ***Halle***

Thomas Huber ; textes de Philippe Cuenat, Anne Dary.  
Dole : FRAC Franche-Comté - fonds régional d'art contemporain, 2002.

Cote : ACF HUBE

### ***Mesdames et Messieurs : Conférences 1982-2010***

Textes de Thomas Huber, Stefan Kunz.  
Genève : MAMCO de Genève - musée d'art moderne et contemporain, 2012.

Cote : ACF HUBE

### ***Loïc Raguénès***

Loïc Raguénès ; textes de Emmanuel Latreille, Vincent Pécoil.  
Dijon : École nationale supérieure d'art de Dijon, 2005.

Cote : ACF RAGU

### ***Loïc Raguénès***

Loïc Raguénès ; texte de Jérôme Mauche.  
Dijon : Les Presses du Réel, 2009

Cote : ACF RAGU

### ***Jens Wolf***

Jens Wolf ; textes de Arnauld Pierre, Hans-Jürgen Hafner.  
Saint-Nazaire : Le Grand Café, 2006.

Cote : ACF WOLF

### ***Jens Wolf***

Jens Wolf ; texte de Gunter Reski.  
Francfort : Revolver, 2003.

Cote : ACF WOLF

### ***Voix off***

Yvan Salomone ; texte d'Anne Tronche.  
Genève : Galerie Sonia Zannettacci, 2011.

Cote : ACF SALO

# BIBLIOGRAPHIE

*Bibliographie sommaire en relation avec l'exposition*

---

VOIR AUSSI...

## Sites des artistes ou de leur galerie

<http://www.untitledprojects.com/index3.php>

<http://untitledprojects.tumblr.com/>

<http://www.galerie-vallois.com/artistes/alain-bublex.html>

<http://www.huberville.de>

<http://www.salomone.org/>

[http://www.alinevidal.com/article.php?id\\_article=25](http://www.alinevidal.com/article.php?id_article=25)

## Ressources en ligne

Entretien avec Alain Bublex et portfolio en ligne sur ARTEcreative, 2011

<http://ateliera.creative.arte.tv/bublex-alain/>

Article en ligne de Chloé Orveau sur Loïc Raguénès, pour le magazine *Zérodeux*, 2013

<http://www.zerodeux.fr/reviews/loic-raguenes-avec-une-bonne-prise-de-conscience-des-divers-segments-du-corps-votre-geste-sera-plus-precis-dans-leau/>

Entretien avec Loïc Raguénès, par Timothée Chaillou, 2011

<http://www.timotheechaillou.com/conversations/loic-raguenes/>

Article en ligne d'Élisabeth Wetterwald sur Loïc Raguénès pour le magazine *Catalogue*, 2010

<http://www.eliwetterwald.com/lo%C3%AFc-ragu%C3%A9n%C3%A8s/>

Dossier documentaire sur Yvan Salomone, site « Documents d'Artistes Bretagne »

<http://ddab.org/fr/oeuvres/Salomone>

# LE FRAC LANGUEDOC-ROUSSILLON

1 300 ŒUVRES / 400 ARTISTES

## \_ COLLECTIONNER

Fondé en 1982, le Fonds régional d'art contemporain Languedoc-Roussillon est une collection publique de près de 1 300 œuvres réalisées par plus de 400 artistes. Elle s'enrichit annuellement grâce à de nouvelles acquisitions choisies par un comité composé de personnalités du monde l'art.

La collection du Frac illustre la diversité des enjeux de la création artistique contemporaine. Tous les médiums y sont représentés (peinture, installation, vidéo, dessin, photographie, sculpture), aussi bien par les œuvres d'artistes majeurs que par celles de jeunes plasticiens prometteurs.



Photo Myrtille Chalvin

## \_ DIFFUSER

Attentif à la création actuelle, le Frac permet aux artistes de développer leur démarche et de donner de la visibilité à leur travail. Il propose ainsi une découverte de l'art contemporain à travers des expositions temporaires de productions inédites ou d'œuvres issues de la collection. La collection a pour vocation principale d'être mise à la disposition d'autres lieux culturels de la région où les œuvres sont diffusées en prêt ou en dépôt afin de nourrir des projets de qualité. La diffusion s'opère également dans le cadre de partenariats avec les collectivités locales, l'Éducation nationale et le réseau associatif.

L'action du Frac s'étend au-delà des limites géographiques du Languedoc-Roussillon : de nombreux prêts sont ainsi consentis à des institutions nationales et internationales, dans le cadre d'expositions consacrées à des artistes connus ou de la diffusion des collections françaises hors des frontières.



« Mika Rottenberg - Mary's Cherries », vue de l'exposition au Frac, juin-septembre 2012, Photo Christian Perez

## \_ SENSIBILISER

Le Service des publics - Service éducatif propose de nombreux dispositifs, conçus avec différents interlocuteurs à l'occasion de partenariats ou de jumelages. Il propose une offre de formation adaptée aux enseignants, aux étudiants et aux adultes, dans le cadre de la formation continue. Le Service éducatif travaille en étroite collaboration avec le Rectorat, la DRAC, la Région et le Département.

En région, près de 40 expositions par an sont conçues et / ou accompagnées par le Service des publics en partenariat avec les collectivités territoriales, les établissements scolaires et les associations. Des conférences et des rencontres sont organisés avec les artistes. Au Frac, un vaste programme d'activités, visites, rencontres est proposé au public tout au long de l'année en écho aux expositions.

Consultez le programme des activités proposées par le Service des publics sur le site du Frac : [www.fraclr.org](http://www.fraclr.org)

Découvrez le nouveau site des Collections des Frac : [www.lescollectionsdesfrac.org](http://www.lescollectionsdesfrac.org)



Photo Myrtille Chalvin

# INFORMATIONS PRATIQUES

## FRAC LANGUEDOC-ROUSSILLON

4 rue Rambaud - 34000 Montpellier

Tél. 04 99 74 20 35/36

[www.fraclr.org](http://www.fraclr.org)

Ouvert du mardi au samedi de 14h à 18h, sauf les jours fériés - Entrée libre

Lieu accessible aux personnes à mobilité réduite

Comment venir ?

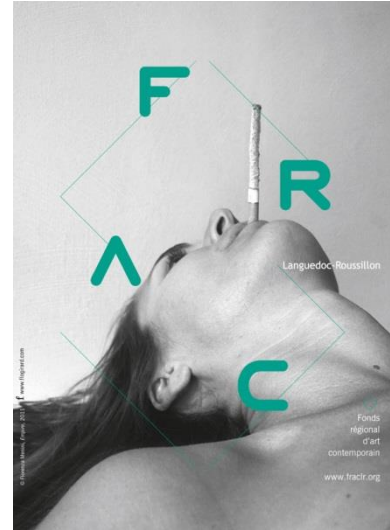
Tramway Ligne 3, station Plan Cabanes - Bus 11, arrêt Gambetta

Parkings à proximité : Parking Gambetta, Parking des Arceaux

Suivez l'actualité des artistes de la collection sur **FACEBOOK** !

Le Frac Languedoc-Roussillon pilote le réseau **Art contemporain en Languedoc-Roussillon**.

Il est partenaire du projet **CultiZer**, Toute la Culture en Languedoc-Roussillon.



© Florence Girard

## \_ CONTACT PRESSE

Christine Boisson : 04 99 74 20 34 - [christineboisson@fraclr.org](mailto:christineboisson@fraclr.org)

## \_ PROCHAINES EXPOSITIONS AU FRAC

Exposition dans le cadre du festival *Sonorités* (8-12 octobre 2014)

Le Frac s'associe au festival qui fête ses 10 ans en 2014, et propose une sélection d'œuvres sonores choisies dans la collection et ailleurs - Commissaire François Lagarde.

Mabel Palacin

Octobre - Décembre 2014 (dates à confirmer)

Exposition en collaboration avec l'Esbama (École supérieure des beaux-arts de Montpellier Agglomération)



**PARISart**

Fonds régional d'art contemporain Languedoc-Roussillon - Association loi 1901

Avec le soutien de la Préfecture de Région Languedoc-Roussillon - Direction Régionale des Affaires Culturelles et de la Région Languedoc-Roussillon. La mise en place d'un portail Internet dédié à l'art contemporain dans la région Languedoc-Roussillon et l'informatisation du fonds documentaire et de la collection du Frac Languedoc-Roussillon sont cofinancées par l'Union européenne. L'Europe s'engage en Languedoc-Roussillon avec le Fonds européen de développement régional. Le Frac Languedoc-Roussillon est membre du réseau PLATFORM - regroupement des Frac et structures assimilées. Il pilote le réseau Art contemporain en Languedoc-Roussillon et est partenaire de CultiZer - Toute la culture en Languedoc-Roussillon.

Le Frac Languedoc-Roussillon pilote le réseau Art contemporain en Languedoc-Roussillon.

ART CONTEMPORAIN  
EN LANGUEDOC-  
ROUSSILLON

# TOUT L'ART CONTEMPORAIN DE VOTRE RÉGION SUR INTERNET

[www.artcontemporain-languedocroussillon.fr](http://www.artcontemporain-languedocroussillon.fr)

Réalisation  
FRAC Languedoc-Roussillon  
ABM Studio  
Mangrove  
2012

ANNUAIRE  
AGENDA  
INFORMATIONS  
PROFESSIONNELLES  
ART DANS  
L'ESPACE PUBLIC  
PARUTIONS  
ARTISTES  
EN LANGUEDOC-  
ROUSSILLON

[www.artcontemporain-languedocroussillon.fr](http://www.artcontemporain-languedocroussillon.fr)

ANNUAIRE | AGENDA - Découvrir la programmation des lieux d'art contemporain en région

INFORMATIONS PROFESSIONNELLES - Suivre au jour le jour les annonces et les informations utiles

ART DANS L'ESPACE PUBLIC - Parcourir une documentation inédite sur la commande publique et le 1% artistique

PARUTIONS - Feuilletter les publications spécialisées en art contemporain à l'échelle du territoire

ARTISTES EN LANGUEDOC-ROUSSILLON - Consulter le répertoire des artistes qui vivent et travaillent en Languedoc-Roussillon

CONTACTS - [agenda@artcontemporain-lr.fr](mailto:agenda@artcontemporain-lr.fr)

Christine Boisson, suivi éditorial - 04 99 74 20 34

Myrtille Chalvin, documentation - 04 99 74 20 32

