

## ÉMILIE LOSCH · LE LISSE ET LE STRIÉ



Visite de presse le 27 février 2018, à 15h00,  
à la Chartreuse de Villeneuve lez Avignon en présence de l'artiste.

**Vernissage de l'exposition « Le lisse et le strié » jeudi 8 mars 2018 à 18h00**  
**à la Chartreuse - Centre national des écritures du spectacle de Villeneuve lez Avignon**  
**Découverte en entrée libre de l'exposition de 16h à 17h au Fort Saint-André,**  
**au Musée Pierre-de-Luxembourg et de 16h à 20h à la Chartreuse.**

Exposition du 9 mars au 13 mai 2018 à la Chartreuse et au Musée Pierre-de-Luxembourg  
Exposition « **Le lisse et le strié** » du 9 mars au 7 avril 2018 & exposition « **Extensions de Graffitis** » du 17 avril au 30 septembre 2018 au Fort Saint-André.

### **UN PROJET EN PARTENARIAT**

Lycée Jean-Vilar, Villeneuve lez Avignon

Ville de Villeneuve lez Avignon

Musée Pierre-de-Luxembourg, Villeneuve lez Avignon

La Chartreuse - Centre national des écritures du spectacle de Villeneuve lez Avignon, Villeneuve lez Avignon

## HISTOIRE D'UN PARTENARIAT

- HISTOIRE
  - PRÉSENTATION
  - INTENTION DU PROJET

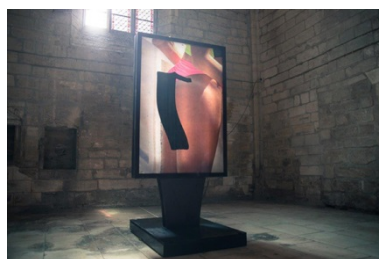
Depuis **2009**, le lycée Jean-Vilar accueille les œuvres de la collection du FRAC Occitanie Montpellier, volet du projet de diffusion de la collection hors les murs.

La Ville et la Chartreuse se sont associées en **2013** au projet du lycée, à partir du travail de l'artiste sétoise **Élisa Fantozzi**, puis de celui d'**Alexandre Giroux**, **Patrick Sauze**, **Hamid Maghraoui** et **Suzy Lelièvre**, afin de développer le dispositif de résidence et de création en dehors de l'établissement scolaire. Pour **2018**, le **Musée Pierre-de-Luxembourg** et le **Fort Saint-André** s'associent au projet.

L'ambition de ce partenariat est de diffuser et de confronter le travail d'un artiste contemporain à l'esprit des lieux du patrimoine.

Les projets de résidence et d'exposition dans les monuments et/ou dans l'espace public favorisent la promotion de l'art contemporain sur le territoire communal et permettent une médiation auprès des publics les plus jeunes (depuis la maternelle).

Le commissariat d'exposition est mené par l'artiste lui-même. De nombreuses rencontres sont organisées au sein du lycée, puis relayées dans la commune et à la Chartreuse, sous la forme de visites guidées, en présence de l'artiste, et conduites de manière expérimentale par les lycéens eux-mêmes, ainsi que d'ateliers de pratique artistique, parfois de performances ou de conférences.



Résidences d'artistes  
Élisa Fantozzi, Hamid Maghraoui, Patrick  
Sauze, Suzy Lelièvre  
Visuels : Alex Nollet - La Chartreuse

# ÉMILIE LOSCH, ARTISTE EN RÉSIDENCE 2017-2018

---

En 2018, le lycée Jean-Vilar, le FRAC Occitanie Montpellier, la Chartreuse, le Fort Saint-André, le Musée Pierre-de-Luxembourg et la Ville de Villeneuve lez Avignon invitent l'artiste **Émilie Losch** et organisent **quatre expositions et deux résidences**.

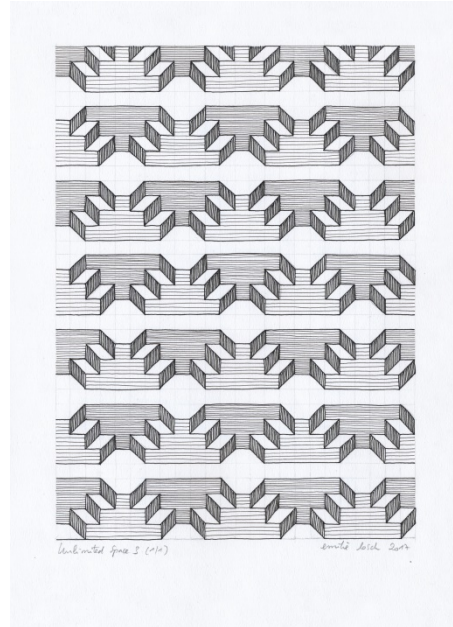
Ces expositions sont présentées du 10 janvier au 13 mai 2018.

Le projet rassemble des œuvres spécialement réalisées pour les lieux d'exposition, à savoir les lieux patrimoniaux emblématiques de la ville, que sont le Fort Saint-André, le Musée Pierre-de-Luxembourg et la Chartreuse.

**Au lycée Jean-Vilar**, Émilie Losch se glisse dans la peau du commissaire d'exposition et présente une sélection d'œuvres de la collection du FRAC sous l'intitulé « **Alchimie - Entre fiction poétique et réalité scientifique** », avec Tjeerd Alkema, Jean-Adrien Arzilier, Thibault Brunet, Jeanne Dunning, Ann-Kathrin Feddersen, Joan Fontcuberta, Le Gentil Garçon, Philippe Parreno, Lucien Pelen, Sigurdur Arni Sigurdsson et Cédric Torne.

**Au Fort Saint-André, au Musée Pierre-de-Luxembourg et à la Chartreuse**, le projet « **Le lisse et le strié** » rassemble des œuvres spécialement conçues par Émilie Losch pour ces lieux.

Enfin, outre le commissariat d'exposition proposé par l'artiste au lycée, les conférences organisées dans l'établissement scolaire pendant la résidence, la présentation des œuvres de l'artiste et de la collection du FRAC, le Fort Saint-André, le Musée Pierre-de-Luxembourg et la Chartreuse organisent des visites guidées, en présence de l'artiste et conduites parfois de façon expérimentale par les élèves devenus médiateurs de l'art contemporain.



Émilie Losch, *Unlimited Space 3*, 2017/2018, crayon et stylo encre noir sur papier recyclé, 42 x 29,7 cm. ©Émilie Losch

## QUATRE EXPOSITIONS · DEUX RÉSIDENCES

---

### **Lycée Jean-Vilar, Villeneuve lez Avignon**

Résidence d'artiste du 8 janvier au 12 février 2018

Exposition « **Alchimie- Entre fiction poétique et réalité scientifique** » du 10 janvier au 16 février 2018

Avec les œuvres du FRAC : Tjeerd Alkema, Jean-Adrien Arzilier, Thibault Brunet, Jeanne Dunning, Ann-Kathrin Feddersen, Joan Fontcuberta, Le Gentil Garçon, Philippe Parreno, Lucien Pelen, Sigurdur Arni Sigurdsson et Cédric Torne.



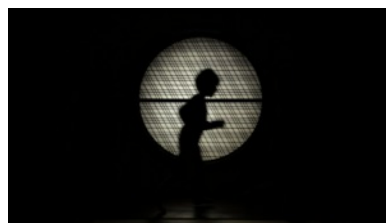
### **Musée Pierre-de-Luxembourg, Villeneuve lez Avignon**

Exposition « **Le lisse et le strié** » du 9 mars au 13 mai 2018

### **Chartreuse, Villeneuve lez Avignon**

Résidence d'artiste du 22 janvier au 11 mars 2018

Exposition « **Le lisse et le strié** » du 9 mars au 13 mai 2018



### **Fort Saint-André, Villeneuve lez Avignon**

Exposition « **Le lisse et le strié** » du 9 mars au 7 avril 2018 puis du 17 avril 2018 au 30 septembre 2018 dans le cadre de l'exposition « **Extensions de Graffitis** »

De haut en bas :  
Œuvres de l'exposition « Alchimie, entre fiction poétique et réalité scientifique »,  
Lucien Pelen, Le Gentil Garçon.  
Collection FRAC Occitanie Montpellier  
Visuels : Lucien Pelen et le Gentil Garçon

### **Dates à retenir**

**Mardi 27 février 2018 à 15h à la Chartreuse · Visite de presse en présence de l'artiste.**

### **Jeudi 8 mars 2018 · Vernissage**

À 18 h, vernissage de l'exposition « Le lisse et le strié », à la Chartreuse.

Expositions ouvertes de 16h à 17h au Fort Saint-André et au Musée Pierre-de-Luxembourg, et de 16h à 20h à la Chartreuse.



Audrey Martin, *All right good night*, 2017,  
impression sur tissu, tirage offset sur papier.  
© DR

**Vendredi 9 et samedi 24 mars 2018 · Visites commentées de l'exposition en présence de l'artiste dans le cadre des Nuits de la Chartreuse.**

# À PROPOS DES EXPOSITIONS « LE LISSE ET LE STRIÉ »

## Le lisse et le strié – Émilie Losch

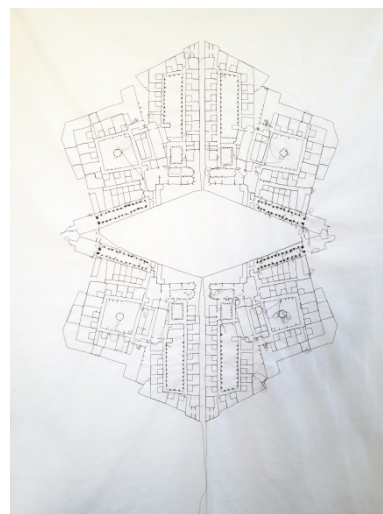
« Le lisse et le strié » annonce qu'il sera question dans cette exposition de surface mais aussi d'espace, si on se réfère aux théories développées par Gilles Deleuze et Félix Guattari<sup>1</sup>. Ces derniers distinguent en effet deux voies dans l'art, celle qui exprime une « vision rapprochée », un espace lisse, et celle au contraire qui s'attache à une « vision éloignée » et se déploie dans un espace strié. L'espace lisse, ouvert et non mesurable, s'oppose au strié, métrique et hiérarchisé. Émilie Losch joue de cette confrontation, non pas pour créer de la tension mais pour nous inviter à partager son amour du vertige.

Architectures imaginées, utopies urbaines ou organiques, se plient et se déplient ainsi, pour perdre le visiteur dans le labyrinthe de sa pensée, à l'instar du parcours proposé par l'artiste dans différents lieux emblématiques de la ville.

Géométries élémentaires, mathématiques et lois de la physique, servent à produire des objets qui évoluent dans une forme d'irrégularité et d'imprévisibilité.

À partir d'un dessin, l'animation *Expansion Contraction* croit au rythme de pulsations jusqu'à saturation de l'espace. Le dessin automatique se développe ainsi progressivement en cercles concentriques et de manière tentaculaire, puis se contracte, jusqu'à revenir au premier module. Ce qui s'apparente à une ville vue du ciel, avec ses blocs, ses rues, ses axes, par effet de zoom, redevient cellule. Cette unité première et son déploiement potentiel sont également à la base de l'installation *Dédales*. Des maillons identiques<sup>2</sup> s'emboîtent et s'assemblent pour constituer une chaîne. Cette dernière amorce la question des espaces en mutation chère à l'artiste. *Dédales* peut prendre de multiples configurations et fait partie d'une forme autonome plus grande, évoquant serpent, réseau, canalisation.

La linéarité de cette pièce, sa lisibilité, s'oppose à l'arrangement plus complexe de *Rhizome* qui ne se laisse ramener, ni à l'un ni au multiple, qui n'a ni commencement ni fin. L'œuvre, aux directions mouvantes, pousse et déborde sans centre ni arborescence. Ici, l'ordre et le chaos se côtoient pour créer du mouvement, un système dynamique à la fois



Émilie Losch, *Ariane 1*, 2017/2018, fil polyester noir et toile de coton naturel, 220 x 140 cm.

Émilie Losch, *Sweet pyramid (reversed)*, 2018, sucre en morceaux, blanc d'oeuf, sucre glace et contreplaqué peint, 80 x 80 x 80 cm

Émilie Losch, *Sculpture Fractale*, 2016, cuivre et acier, dimensions variables.  
©Émilie Losch

<sup>1</sup> Gilles Deleuze et Felix Guattari, *Mille Plateaux*, Paris, Éditions de Minuit, 1980, pp.592-624.

<sup>2</sup> Que l'artiste nomme « Anipolis », contraction des mots animal et polymorphe.

déterminé et en apparence désordonné. La plasticité de *Rhizome*, aux matériaux à la fois bruts et précieux, est virtuellement en constante métamorphose. Cette sculpture souple et déformable placée au pied du *Couronnement de la vierge* d'Enguerrand Quarton<sup>3</sup> renvoie à l'iconographie biblique du Buisson ardent, à l'énergie créatrice qui habite tous les corps.



Émilie Losch, *(R-ev)olution (part 1)*, 2018, polystyrène, papier mâché, dimensions variables.  
©Émilie Losch

L'impermanence et la progression chaotique propre à cette œuvre, repose néanmoins sur un principe d'équivalence qui abolit toute hiérarchie et veut que, le tout soit à l'image de la somme de ses parties, et chacune à l'image du tout.

*Sculpture Fractale* fonctionne aussi sur ce principe. Construit ou déconstruit, ouvert ou refermé sur lui-même, l'hexagone de cuivre ressemble soit à une géométrie simple, soit à une construction démembrée dont les éléments sont reliés par une chaîne. La figure trouve ses règles dans la fragmentation. Le système gigogne inclut également l'idée d'infini dans un objet fini, et réconcilie en quelques sortes les deux termes dans sa forme circulaire. De manière encore plus manifeste, la structure de *Sphinx* est invariante malgré son changement d'échelle. Entre sculpture et architecture, ce mur est construit de briques polygonales<sup>4</sup>, qui ont la propriété de générer par duplication une plus grande version de leur aspect initial. Le casse-tête et la performance que suppose sa réalisation, sont à mettre en perspective avec son titre, qui renvoie autant à la créature mythologique qu'à la plus grande sculpture monolithique du monde.

L'univers imaginé par Émilie Losch repousse les limites en jouant sur la mise en abîme des structures et la dissolution de leurs frontières. L'optique mathématique sert son intuition, et le nombre exponentiel de possibles fait sentir au visiteur le vertige de l'infini.

Dans ce monde qui n'a pas de centre, le motif de l'escalier sans fin est matérialisé par deux *Sculptures-pyramides*, l'une descendante et l'autre montante. Un jeu de briques de sucre complexifie la géométrie élémentaire à l'image des réservoirs en escaliers construits au Rajasthan. À nouveau le tout et la partie mettent en évidence la similarité de structure. Autour, comme un décor, *Unlimited Space* couvre les murs, les papiers peints déclinent le motif en variant leurs perspectives. Il en découle des illusions d'optique, des paradoxes visuels. Quelle que soit l'échelle, répétitions, juxtapositions et distorsions créent de l'ambiguïté et cette dernière nous perd dans les méandres de notre esprit.

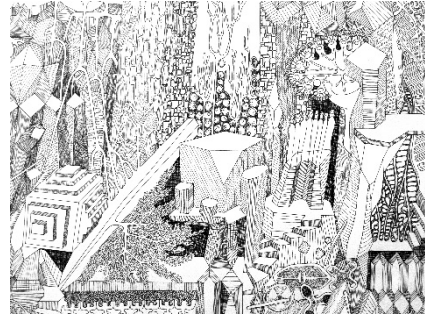
La configuration commune, on l'aura deviné est le labyrinthe. L'endroit où tout se répète ou paraît se répéter, le lieu où bien que le créateur le connaisse fini, le promeneur l'éprouve infini. Les *Arianes* procèdent de l'union des plans de la Chartreuse de Villeneuve lez Avignon et du mythe<sup>5</sup>. Chacune des trois propositions est brodée à l'aide de l'unique fil d'une bobine, celui qui

<sup>3</sup> Enguerrand Quarton (Laon, 1412 - Avignon, 1466) est un peintre et enlumineur français du Moyen Âge tardif. *Le Couronnement de la Vierge* peint pour l'autel de la chapelle de la Sainte Trinité de l'église de la Chartreuse et actuellement exposé au Musée Pierre-de-Luxembourg.

<sup>4</sup> Un reptuile ou autopavé est une géométrie plane polygonale, qui possède la particularité d'être reproductible indéfiniment. La notion de reptuile peut être également étendue aux fractales.

<sup>5</sup> Lors de sa première visite, l'artiste a perçu l'architecture de la Chartreuse comme réellement

aida Thésée à sortir du labyrinthe. À la régularité des fils de trame se superpose les hésitations de la main, à la rigueur du plan, les sentiers qui bifurquent<sup>6</sup>. En écho aux tissus brodés, une sculpture murale reprend le plan du Palais de Cnossos, cette architecture ayant inspiré le mythe du combat de Thésée contre le Minotaure, métaphore du parcours du héros dans le labyrinthe de son inconscient pour vaincre en lui sa nature animale. Conçu comme un jeu de construction, les cinq cents pièces s'accrochent à la surface pour restituer le plan d'origine. Verticalisé, l'espace sans profondeur permet au regard de toucher l'objet, de s'y plonger ; susceptible d'être réorganisé, il permet de choisir son chemin, et de s'y perdre, à nouveau.



Émilie Losch, *Phantasia #1* (détail), impression numérique sur dos bleu, 80 x 170 cm  
©Émilie Losch

Cette errance est aussi celle des rêves emboîtés, de la complexité des connexions et interconnexions absurdes. *Insomnia* est une fresque panoramique qui, de manière improbable, fusionne des morceaux d'architecture de la Chartreuse et du Fort Saint-André. Cette construction impossible, à plusieurs points de fuite, crée un espace paradoxal qui défie nos modes habituels de représentation et explore un autre mode d'infini, surréaliste et vertigineux.

Entre utopie urbaine et dessin naturaliste, *Phantasia* propose une toute autre folie architecturale, un monde hybride dessiné où le regard voyage dans les détours de la composition. L'animé est prolongation de l'inerte, et les motifs végétaux cohabitent avec les buildings, indépendamment des échelles et en toute illogique, si ce n'est celle d'inviter à lâcher nos repères pour mieux explorer cet espace saturé. La ville devient un jardin chaotique, irréel, dont le dessin recommence et se complique toujours plus, comme le montre *Zoom in Phantasia*, qui extrapole un détail du paysage originel.

Le premier labyrinthe est bien celui de la pensée, de ses boucles et de ses circonvolutions, de ses plis et ses replis, de ses obsessions, de ses fantasmes et de ses peurs. Dans la bugade de la Chartreuse, ces chimères prennent l'apparence de *Colosses*, hybrides d'inanimé et de vivant, mi-architectures, mi-animaux. Ils sont le fruit des rêveries de l'artiste où les architectures industrielles<sup>7</sup> se combinent de manière arbitraire et sans souci d'échelle, à des images d'animaux puisées sur internet. Nomades en devenir, le bestiaire d'Émilie Losch pourrait peupler les paysages ; fantastique, il syncrétise le passé et l'avenir. Ce qu'on ne saisit pas par la raison ouvre les portes de l'imaginaire.

Clin d'œil aux œuvres de M.C. Escher, aux légendes et aux mythologies, la sculpture *(R-ev)olution* traverse les trois lieux d'exposition. Chaîne de l'évolution revisitée, elle associe éléments organiques et géométriques. Les modules s'enchaînent, s'emboîtent jusqu'à ce que l'ossature souple disparaisse dans le sol ou le mur pour rejoindre le labyrinthe infini, les réseaux souterrains, et se projeter en tout temps et en tout lieu.

Céline Mélissent

---

labyrinthique.

<sup>6</sup> En référence au texte de Jorge Luis Borges, *Fictions*, 1944.

<sup>7</sup> Répertoriées par les photographes Bernd et Hilla Becher, selon une méthode quasi anthropologique.

## PARCOURS DE L'ARTISTE

---

**Émilie Losch** est diplômée de l'École Supérieure des Arts Décoratifs de Strasbourg (ÉSAD) et de l'École Supérieure des Beaux-Arts de Montpellier.

Sa démarche se situe à la frontière de l'art, de l'architecture et du design. Du plan au volume, de la maquette à l'installation, le travail d'Émilie tente de confronter autrement le regard et le corps du spectateur à l'espace environnant.

[emilielosch.com](http://emilielosch.com)

### EXPOSITIONS PERSONNELLES

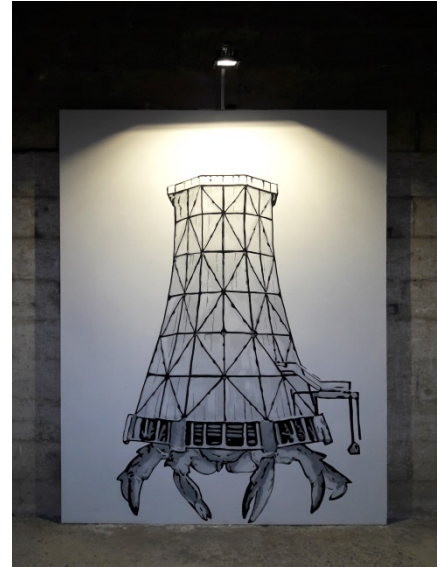
- 2018** Château d'Alba, Alba la Romaine (07)  
**2016** *Systèmes modulaires*, Maison de la Tour, Valaurie (26)

### EXPOSITIONS DIALOGUÉES

- 2018** (*titre à venir*), avec Suzy Lelièvre et Nicolas Durand (partenariat MRAC Occitanie), Lycée Joliot Curie, Sète (34)  
**2015** *Avoir des yeux au bout des doigts*, avec Audrey Martin, Centre d'art L'Œil, Le Pompidou (48)  
**2013** *Gwendoline Samidoust & Émilie Losch*, exposition Living Room, Galerie St Ravy, Montpellier  
*Des îles et des hommes*, performance pendant le vernissage de l'exposition *À la dérive* d'Audrey Martin, Seaquarium, Le Grau du Roi

### EXPOSITIONS COLLECTIVES (sélection)

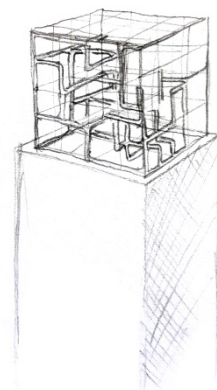
- 2018** (*titre à venir*), CACN, Centre d'Art Contemporain, Nîmes (30)  
*Sur les murs*, Fort Saint-André, Villeneuve-lès-Avignon (30)  
**2017** *Watergame #5*, jardins du pavillon de Vendôme, Aix-en-Provence (13), FR, invitée par Voyons Voir – Art contemporain & territoire *Ils dessinent tous*, CAC, Centre d'Art Contemporain, Saint-Restitut (26)  
**2016** *Détours 2016*, étape 6, Maison de la Tour, Valaurie (26)  
**2015** *Confluence / France*, Sarasota Art Center, Sarasota (Floride)  
**2014** *Supervues 2014*, Chambre 1, Hôtel Burrhus, Vaison la Romaine (84), invitée par le CRAC LR  
Entre quatre yeux, projections vidéos, Centre d'art L'Oeil, Le Pompidou (48)  
*NTJ : Confrontations*, Musée d'Art Moderne (MMKA), Arnhem, NL  
*La Meute*, Entre Chien Loup, événement populaire d'art contemporain, escaliers de la Vieille Poste, Loupian,  
*Expansion contraction*, site web de Léo Bioret, commissaire  
**2013** *Troc'ART du Jeu*, 12 bvd du Jeu de Paume, Montpellier  
*Parade(s)*, CNAP Palais Royal, Galerie de Valois, Paris



Émilie Losch, *Le Colosse crabe*, de la série *Les Colosses*, 2018, peinture murale, acrylique et Posca®, cimaise 250 x 200 cm.  
©Émilie Losch



- 2011** *Tier Parade*, Institut français de Munich, Salon bleu, Munich, Allemagne.
- 2009** *Diplômes 2009*, ÉSAD, Strasbourg  
*Mis à l'oeuvre*, Nuit des Musées, Musée de l'Oeuvre Notre-Dame, Strasbourg  
*Show Room*, Galerie La Chaufferie, Strasbourg  
*Malchance*, exposition en appartement, Strasbourg
- 2008** *Benda Bilili*, Kinshasa-Strasbourg, Galerie La Chaufferie, Strasbourg
- 2004** *Cities & Scapes*, Galerie de l'ESBAMA (Le Pré-Carré), Montpellier



## RÉSIDENCES

- 2018** résidence en milieu scolaire en partenariat avec le MRAC Occitanie, Lycée Joliot Curie, Sète  
résidence en milieu scolaire en partenariat avec le FRAC Occitanie, Lycée Jean-Vilar, Villeneuve-lès-Avignon (30)
- 2016** résidence de recherche & création *Le Cube – Maison de la Tour*, Valaurie (26)
- 2015** résidence de production *Artelinea* soutenue par Maurin et La Spesa, Congénies (30)
- 2013** résidence d'expérimentation organisée par le *Living Room*, galerie Saint Ravy, Montpellier (34)

Émilie Losch *Underground overground (croquis)*,  
2018, crayon sur papier  
©Émilie Losch

## BOURSES ET CONCOURS

- 2016** Bourse d'aide à la création de la Région Occitanie – sélection régionale
- 2014** *NTJ : Confrontations* (Pays-Bas) – sélection internationale  
*Concours Jeunes Créateurs* d'AAF – sélection nationale

## FORMATION

- 2009** *DNSEP Art mention Objet*, avec les Félicitations du Jury  
École Supérieure des Arts Décoratifs de Strasbourg (ÉSAD), FR
- 2007** *DNAP Art & Design mention Objet*, avec les Félicitations du Jury  
École Supérieure des Arts Décoratifs de Strasbourg (ÉSAD), FR
- 2005** *DNAP*, avec les Félicitations du Jury  
École Supérieure des Beaux-Arts de Montpellier (ÉSBAMA), FR

## PUBLICATIONS – CATALOGUES

- 2015** *Confluence / France*, catalogue de l'exposition, Sarasota Art Center, Sarasota (Floride), US
- 2010** *Mis à l'oeuvre*, catalogue de l'exposition, éditions des Arts Décoratifs de Strasbourg
- 2009** *Diplômes 2009*, catalogue des diplômes, éditions des Arts Décoratifs de Strasbourg

### Au Fort Saint-André

- \_Sculpture Fractale, 2016, sculpture modulable, cuivre et acier, dimensions variables, 135 x 155 x 18 cm en mode "fermé"
- \_Sphinx in the arena, 2018, nouvelle installation pour *Sphinx*, 2015, mur-sculpture sur sol fin, terre crue (grès d'Uzès), environ 230 cm de diamètre par 115 cm de haut
- \_Insomnia, 2018, triptyque, encre sur contreplaqué okoumé, 70 x 150 cm chaque partie
- \_Expansion, contraction, 2013, vidéo d'animation, 33" en boucle
- \_(R-ev)olution (part 3), 2018, sculpture modulable, polystyrène, papier mâché, dimensions variables

### Au Musée Pierre-de-Luxembourg

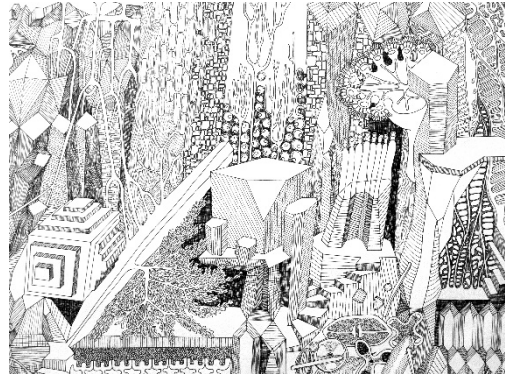
- \_Underground overground, 2018, sculpture, cuivre et colle époxy, 30 x 30 x 30 cm
- \_Rhizome, 2018, sculpture modulable, matériaux divers (grès porcelainique émaillé, cristal de roche, laiton, bois naturel et bois peint, pâte polymère, os, gaine thermorétractable), dimensions variables
- \_Dédales, 2016, installation pour 20 anipolis, grès noir, dimensions variables
- \_Illuminare, 2018, série de 8 petites peintures-enluminures, feuille d'or et peinture sur papier Arches,
- \_(R-ev)olution (part 2), 2018, sculpture modulable, polystyrène, papier mâché, dimensions variables

### À la Chartreuse

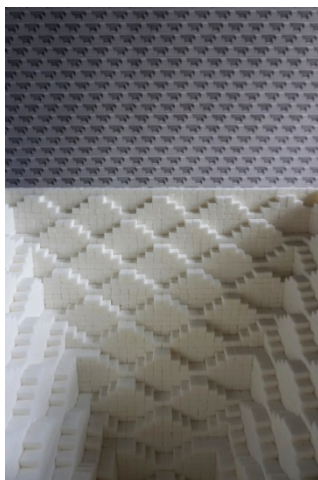
- \_Phantasia #1 (copy), reproduction d'un dessin original, impression numérique sur dos bleu, 80 x 170 cm
- \_Zoom in Phantasia, 2018, dessin mural, marqueur noir sur cimaise en contreplaqué peint, 290 x 400 cm
- \_Ariane 1,2 et 3, 2017/2018, 3 broderies à la machine à coudre, fil polyester noir et toile de coton naturel, 220 x 140 cm chacune
- \_Sweet pyramid et Sweet pyramid (reversed), 2018, 2 sculptures, sucres en morceaux, blanc d'oeuf, sucre glace et contreplaqué peint, 80 x 80 x 80 cm chacune
- \_Unlimited Space 1, 2, 3, 4, 5 et 6, 2017/2018, 6 dessins, crayon et stylo encre noir sur papier recyclé 180 g, 42 x 29,7 cm chacun
- \_Unlimited Space (wallpaper) 1, 2, 3, 4, 5 et 6, 2018, 6 papiers peint, impression numérique sur dos bleu, 250 x 210 cm chacun
- \_Cabinet de curiosités, 2014-2016, objets-maquettes, matériaux divers, dimensions variables
- \_Les Colosses, 2018, série de peintures murales, acrylique et Posca® sur cimaises en contreplaqué peint, dimensions variables
- \_(R-ev)olution (part 1), 2018, sculpture modulable, polystyrène, papier mâché, dimensions variables
- \_Cnossos, 2018, sculpture murale, bois peint, colle, 100 x 105 cm



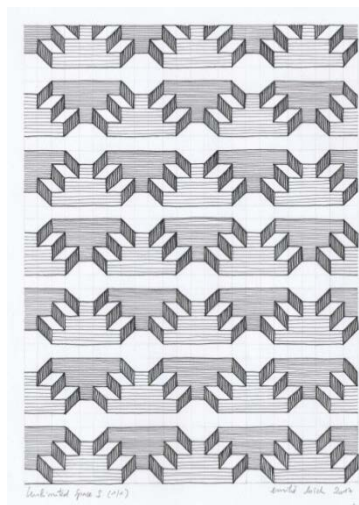
1



2



3



4



5

1. *(R-ev)olution (part 1)*, 2018, sculpture modulaire, polystyrène, papier mâché, dimensions variables. Visuel et © Émilie Losch
2. *Phantasía #1 (copy)* (détail), reproduction d'un dessin original, impression numérique sur dos bleu, 80 x 170 cm. Visuel et © Émilie Losch
3. *Sweet pyramid reversed*, (détail), 2018, sucre en morceaux, blanc d'œuf, sucre glace et contreplaqué peint, 80 x 80 x 80 cm et *Unlimited Space* (détail), 2018, impression numérique sur dos bleu, 250 x 210 cm. Visuel et © Émilie Losch
4. *Unlimited Space 3*, 2017/2018, crayon et stylo encre noir sur papier recyclé 180 g, 42 x 29,7 cm. © Émilie Losch. Visuel et © Émilie Losch
5. *Le Colosse Crabe*, de la série *les Colosses*, 2018, peinture et dessin mural, acrylique et Posca®, cimaise 250 x 200 cm. Visuel et © Émilie Losch

## **\_ VISUELS DISPONIBLES POUR LA PRESSE**

Pour télécharger les visuels en haute résolution :

<http://www.fraclr.org/ftp/expositions/>

Login : **fraclr** Mot de passe : **expos**

# LE FRAC OCCITANIE MONTPELLIER

## \_ COLLECTIONNER



Pablo Garcia, *Paysage d'événements*, 2015, peinture murale, acrylique sur mur  
Collection FRAC Occitanie Montpellier

Fondé en 1982, le Fonds régional d'art contemporain Occitanie Montpellier est une collection publique de près de 1 300 œuvres réalisées par plus de 400 artistes. Elle s'enrichit annuellement grâce à de nouvelles acquisitions choisies par un comité composé de personnalités du monde de l'art.

La collection du FRAC illustre la diversité des enjeux de la création artistique contemporaine. Tous les médiums y sont représentés (peinture, installation, vidéo, dessin, photographie, sculpture), aussi bien par les œuvres d'artistes majeurs que par celles de jeunes plasticiens prometteurs.

## \_ DIFFUSER



Claude Cattelain, *Dessin répétitif (2015-04-03)*, 2015, traces de charbon sur papier contrecollé sur bois, 140 x 100 cm  
Collection FRAC Occitanie Montpellier

Attentif à la création actuelle, le FRAC permet aux artistes de développer leur démarche et de donner de la visibilité à leur travail. Il propose ainsi une découverte de l'art contemporain à travers des expositions temporaires de productions inédites ou d'œuvres issues de la collection.

La collection a pour vocation principale d'être mise à la disposition d'autres lieux culturels de la région où les œuvres sont diffusées en prêt ou en dépôt afin de nourrir des projets de qualité. La diffusion s'opère également dans le cadre de partenariats avec les collectivités locales, l'Éducation nationale et le réseau associatif. L'action du FRAC s'étend au-delà des limites géographiques de l'Occitanie : de nombreux prêts sont ainsi consentis à des institutions nationales et internationales, dans le cadre d'expositions consacrées à des artistes connus ou de la diffusion des collections françaises hors des frontières.

## \_ SENSIBILISER



Le Gentil Garçon, *Chronique du monde d'avant*, 2013, vidéo  
Collection FRAC Occitanie Montpellier

Le Service des publics - Service éducatif propose de nombreux dispositifs, conçus avec différents interlocuteurs à l'occasion de partenariats ou de jumelages. Il propose une offre de formation adaptée aux enseignants, aux étudiants et aux adultes, dans le cadre de la formation continue. Le Service éducatif travaille en étroite collaboration avec le Rectorat, la DRAC, la Région et le Département.

En région, près de 40 expositions par an sont conçues et / ou accompagnées par le Service des publics en partenariat avec les collectivités territoriales, les établissements scolaires et les associations. Des conférences et des rencontres sont organisés avec les artistes. Au Frac, un vaste programme d'activités, visites, rencontres est proposé au public tout au long de l'année en écho aux expositions.

Découvrez les **Collections des FRAC en ligne** :  
[lescollectionsdesfrac.org](http://lescollectionsdesfrac.org) · Projet Videomuseum

## INFORMATIONS PRATIQUES

### **\_ ÉMILIE LOSCH**

Vit et travaille à Nîmes  
[emilie.losch@gmail.com](mailto:emilie.losch@gmail.com)  
06 49 98 66 02

### **\_ FRAC OCCITANIE MONTPELLIER**

4, rue Rambaud · BP 11032 · 34006 Montpellier Cedex 1  
04 99 74 20 35 · [www.frac-om.org](http://www.frac-om.org)  
Emmanuel Latreille, directeur  
[emmanuel.latreille@frac-om.org](mailto:emmanuel.latreille@frac-om.org)  
Céline Mélissent, chargée des publics et du service éducatif  
– chargée de la diffusion de la collection en région  
[celine.melissent@frac-om.org](mailto:celine.melissent@frac-om.org)  
04 11 93 11 63  
Contact presse  
[communication@frac-om.org](mailto:communication@frac-om.org)  
04 99 74 20 34



### **\_ FORT SAINT-ANDRE**

Centre des monuments nationaux  
Montée du Fort - 30400 Villeneuve lez Avignon  
04 90 25 45 35  
[lefort-saint-andre@monuments-nationaux.fr](mailto:lefort-saint-andre@monuments-nationaux.fr)  
[www.monuments-nationaux.fr](http://www.monuments-nationaux.fr)  
[www.fort-saint-andre.fr](http://www.fort-saint-andre.fr)  
Facebook: [Fort-Saint-Andre](https://www.facebook.com/Fort-Saint-Andre)  
Isabelle Fouilloy Jullien, administratrice CMN  
[isabelle.fouilloy-jullien@monuments-nationaux.fr](mailto:isabelle.fouilloy-jullien@monuments-nationaux.fr)  
Antoinette Gorioux  
[antoinette.gorioux@monuments-nationaux.fr](mailto:antoinette.gorioux@monuments-nationaux.fr)  
04 42 23 05 53



### **\_ MUSEE PIERRE-DE-LUXEMBOURG, VILLENEUVE LEZ AVIGNON**

3, rue de la République - 30400 Villeneuve lez Avignon  
04 90 27 49 66  
Béatrice Roche, Directrice  
Conservation départementale du Gard  
[www.musees.gard.fr](http://www.musees.gard.fr) - Facebook: museegard30  
Réservation obligatoire pour tous les groupes : 04 66 90 75 80 / [visite.musee@gard.fr](mailto:visite.musee@gard.fr)  
Fanny Charton, directrice adjointe, contact presse  
[musee@gard.fr](mailto:musee@gard.fr)  
04 66 90 75 80



### **Office de Tourisme**

Place Charles-David · 30404 Villeneuve lez Avignon Cedex  
[www.tourisme-villeneuvelezavignon.fr](http://www.tourisme-villeneuvelezavignon.fr)

De haut en bas :  
FRAC Occitanie Montpellier. Visuel : Pierre  
Schwartz  
Fort Saint-André. Visuel : Antoinette  
Gorioux  
Musée Pierre-de-Luxembourg

**\_ LA CHARTREUSE – CENTRE NATIONAL DES ÉCRITURES  
DU SPECTACLE DE VILLENEUVE LEZ AVIGNON**

58 rue de la République · BP 30 · 30400 Villeneuve lez  
Avignon

Alexandre Nollet, attaché aux relations avec la presse  
régionale

[alexandre.nollet@chartreuse.org](mailto:alexandre.nollet@chartreuse.org)

04 90 15 24 32



**\_ LYCÉE JEAN-VILAR**

Avenue du Docteur Paul-Gache · 30409 Villeneuve lez  
Avignon

04 90 14 22 00

Carine André, professeur d'arts plastiques

[Carine-marie.andre@ac-montpellier.fr](mailto:Carine-marie.andre@ac-montpellier.fr)

06 64 28 84 57

Carole Cherki-Aguilera, proviseur

[carole.cherki-aguilera@ac-montpellier.fr](mailto:carole.cherki-aguilera@ac-montpellier.fr)

04 90 14 22 00



De haut en bas :  
La Chartreuse. Visuel : Alex Nollet  
Lycée Jean-Vilar

Le FRAC Occitanie Montpellier pilote le réseau [ACL/ Art contemporain en Languedoc-Roussillon](http://www.aclr.org).

Suivez notre actualité en vous inscrivant à la Lettre d'information sur [www.frac-om.org](http://www.frac-om.org) et sur les réseaux sociaux [Facebook](#) · [Instagram](#) · [YouTube](#)



CENTRE DES MONUMENTS NATIONAUX



LA CHARTREUSE  
Villeneuve lez Avignon Centre national des écritures du spectacle



ART CONTEMPORAIN  
EN LANGUEDOC-ROUSSILLON

ART CONTEMPORAIN  
EN LANGUEDOC-  
ROUSSILLON

# TOUT L'ART CONTEMPORAIN DE VOTRE RÉGION SUR INTERNET

[www.artcontemporain-  
languedocroussillon.fr](http://www.artcontemporain-<br/>languedocroussillon.fr)

Réalisation  
FRAC Languedoc-Roussillon  
ABM Studio  
Mangrove  
2012

ANNUAIRE  
AGENDA  
INFORMATIONS  
PROFESSIONNELLES  
ART DANS  
L'ESPACE PUBLIC  
PARUTIONS  
ARTISTES  
EN LANGUEDOC-  
ROUSSILLON

## [ACL/ ART CONTEMPORAIN EN LANGUEDOC-ROUSSILLON](#)

Un site piloté par le FRAC Occitanie Montpellier depuis 2012

Annuaire/Agenda des lieux d'art contemporain

Information et ressources professionnelles

Annuaire des artistes résidant sur le territoire

Œuvres dans l'espace public

Éditions, catalogues d'exposition, livres d'artistes

## CONTACT

Christine Boisson, responsable éditoriale : [agenda@artcontemporain-lr.fr](mailto:agenda@artcontemporain-lr.fr) · 04 99 74 20 34

ART CONTEMPORAIN  
EN LANGUEDOC-  
ROUSSILLON

 air de Midi