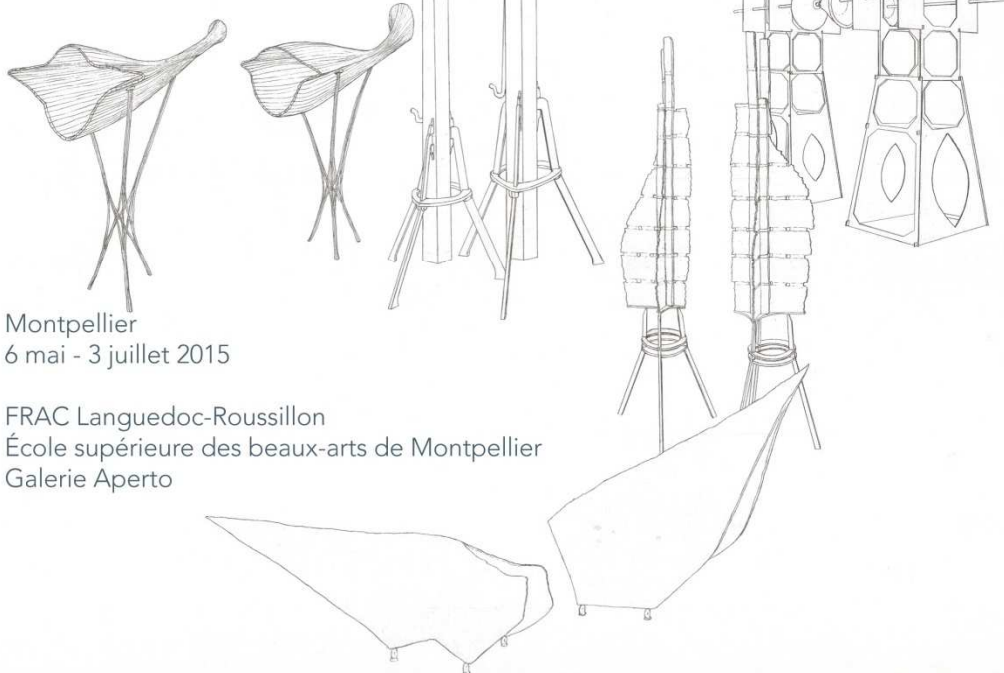


# BERNHARD RÜDIGER



Montpellier  
6 mai - 3 juillet 2015

FRAC Languedoc-Roussillon  
École supérieure des beaux-arts de Montpellier  
Galerie Aperto

Au **Frac Languedoc-Roussillon**, Bernhard Rüdiger montre une série de sculptures qui confrontent le visiteur à une expérience physique mettant en jeu l'objet, le corps et l'espace. Autour d'une marionnette en bois grandeur nature, un Pinocchio tenu en équilibre par un grand ballon blanc qui sort de son nez, plusieurs terres cuites blanches d'environ 2 mètres de hauteur sont suspendues au plafond. Comme des vases, elles sont creuses à l'intérieur et le spectateur peut y entrer avec la tête comme sous un chapeau où deux ouvertures lui permettent de regarder l'extérieur. La sensation agréable et étrange qu'éprouve le visiteur attentif aux sons changés par le matériau est interpellée par le titre de ses sculptures *Kuklux Klan*. Le spectateur, le visage masqué, vient d'observer le monde d'un point de vue caché et obscur sous les capuches du mouvement raciste sudiste des États-Unis d'Amérique.

Expositions du 6 mai au 3 juillet 2015 au Frac LR et à l'ESBAMA  
Exposition du 6 au 20 mai 2015 à la galerie Aperto

## FRAC LANGUEDOC-ROUSSILLON

4, rue Rambaud / BP 11032 / 34006 Montpellier Cedex 1 / Tél. 04 99 74 20 35/36 / [www.fraclr.org](http://www.fraclr.org) / [fraclr@fraclr.org](mailto:fraclr@fraclr.org)

Du mardi au samedi de 14h à 18h, sauf les jours fériés - Entrée libre  
Lieu accessible aux personnes à mobilité réduite

### Comment venir ?

Tramway Ligne 3, station Plan Cabanes - Bus 11, arrêt Gambetta  
Parkings à proximité : Parking Gambetta, Parking des Arceaux

## BERNHARD RÜDIGER

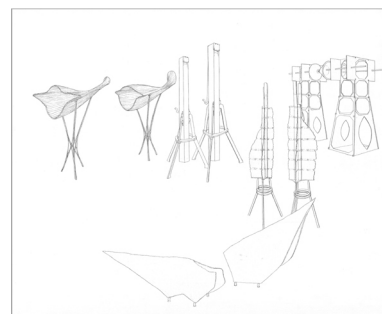
**FRAC LANGUEDOC-ROUSSILLON**  
**+ ÉCOLE SUPÉRIEURE DES BEAUX-ARTS DE MONTPELLIER**  
**MÉDITERRANÉE MÉTROPOLÉ**  
**+ Galerie APERTO**

Vernissages Mardi 5 mai 2015

ESBAMA : 18h / Frac LR : 19h30 / Aperto : 20h

Exposition du 6 mai au 3 juillet 2015 au Frac LR et à l'ESBAMA

Exposition du 6 au 20 mai 2015 à la galerie Aperto



Bernhard Rüdiger, 2015

À l'occasion des expositions qui lui sont consacrées à Montpellier par l'École supérieure des beaux-arts de Montpellier Méditerranée Métropole, le Fonds régional d'art contemporain Languedoc-Roussillon et la galerie Aperto, Bernhard Rüdiger fait état d'un travail en cours. Il donne à voir un ensemble d'œuvres que l'on pourrait aborder de manière rétrospective mais, plutôt qu'un catalogue de son art, l'artiste nous invite dans une bibliothèque où seraient déposés des objets au statut proche de celui des livres : des objets qui produisent du sens, plaçant le spectateur face à une histoire passée ou en cours, voire même, de manière plus inattendue, à venir.

Trois phases, trois lieux, trois propositions distinctes d'une même pensée qui ne cesse d'indiquer l'étendue de l'art, ce domaine sans limites temporelle ou spatiale, dans lequel l'invention formelle oblige à des allers-retours incessants. Cette approche de l'art est celle d'un artiste italien dont les paradigmes culturels se sont élaborés à partir de la fréquentation dans les cités, dans les jardins, dans les campagnes, de l'art mais aussi de l'architecture, de la mode ou du design. Il suffit de regarder l'art italien, de se promener dans les villes, pour comprendre cette notion particulière de la « fréquentation » qu'il implique, quelle chance !

Pour Rüdiger, travailler c'est promener son regard et, avec lui, des réflexions aussi intimes que politiques, des rêveries de la volonté, dans un espace partagé avec le public. Cette promenade se poursuit au fil de son propre imaginaire poétique, mais grâce aussi aux constructions d'un imaginaire plus collectif : celui de Pinocchio (au Frac) à côté de Da Vinci et de ses machines ; celui, peut-être, de la rupture du modernisme marquée par le Futurisme (la présence d'Umberto Boccioni, la radicalité de Piero Manzoni ou de Lucio Fontana), ou plus récemment encore celui forgé par des artistes importants comme Ulrich Rückriem, Thomas Schütte. Enfin, dans les travaux plus récents, il faut indiquer la rencontre de la musique contemporaine, à partir des œuvres de Giacinto Scelsi ou de Karlheinz Stockhausen, deux compositeurs qui renvoient à la culture italienne et aux racines allemandes de Bernhard Rüdiger.

L'architecture, comme forme réunissant tous les autres arts, fut un moteur puissant de l'invention à la Renaissance (la ville naît du crayon d'artistes qui ne sont pas encore des architectes) ; elle rationalisait ce qui s'étendait de façon éparse, la ligne étant au service d'un dessein politique, dans une conscience nouvelle que partageaient des artistes lettrés, chercheurs et fins politiques, avec les puissants qui gouvernaient alors.

Bernhard Rüdiger se saisit de cette culture pour installer au Frac et à l'École des sculptures ouvrant différentes perspectives, qu'elles soient sociologiques ou ontologiques. C'est le désir d'humanité qui crée chez lui une sculpture éloquente, tendue entre rigueur et gravité, mais toujours *sonnante*.

Ainsi, à l'École, terrain de prédilection des expériences partagées, un travail de compagnonnage avec des étudiants lui a permis de poursuivre ce rêve aérien qui le préoccupe depuis longtemps, et qui s'incarne année après année dans des pièces de plein vent, sonores et éoliennes. Le temps d'une série de workshops, l'artiste est devenu un « maître » d'atelier, reprenant cette tradition de la transmission par la relation à la maîtrise technique qui s'offre comme liberté au cœur des contraintes. De cette aventure artistique est née une œuvre étrange en bois cintrés, aboutissement d'une complicité qui a conduit l'artiste à partager, à la galerie Aperto, sa signature avec ses jeunes assistants. Ils sont sept qui se sont émancipé ainsi de leur « statut d'étudiant », dans la réalisation d'une installation commune, conçue à partir des modalités de production d'une sculpture en bois étuvé. La « machine à étuver » ayant été elle-même le prétexte d'une « battle » entre jeunes artistes, associant Bernhard Rüdiger autour de la notion d'« articulation ». Étonnant !

Christian Gausson, directeur artistique de l'ESBAMA

**FRAC LANGUEDOC-ROUSSILLON**

4, rue Rambaud - BP 11032 - 34006 Montpellier Cedex 1 - 04 99 74 20 35/36 - [www.fraclr.org](http://www.fraclr.org)

Du mardi au samedi de 14h à 18h, sauf jours fériés - entrée libre

CONTACT PRESSE - Christine Boisson - 04 99 74 20 34 - [christineboisson@fraclr.org](mailto:christineboisson@fraclr.org)

SERVICE DES PUBLICS - 04 99 74 20 30 - [se@fraclr.org](mailto:se@fraclr.org)

Le Frac Languedoc-Roussillon pilote le réseau : [www.artcontemporain-languedocroussillon.fr](http://www.artcontemporain-languedocroussillon.fr)



## UNE VANITE MODERNE



Bernhard Rüdiger, *Au premier siècle après le temps*, 2005, table et piano, cordes de contrebasse à moteur, os et bronze, Copyright Frac LR.



Bernhard Rüdiger, *vue de l'exposition*, 2004  
Copyright galerie Michel Rein.

Pour Rüdiger, chaque œuvre est un projet autonome qui lui demande d'investir pleinement un nouveau métier. Par exemple, *Le premier siècle après le temps* fait suite à ses recherches sur les orgues, mais aussi à un travail sur la fonte de cloches, pour lequel Rüdiger a pratiqué les techniques du bronze et réalisé des cymbales surmontées d'une tête de bouc.

Ici une musique s'échappe d'une table en bois chinée, sur laquelle est posé un crane d'animal surplombé d'une sorte de casquette en bronze. L'artiste-artisan a créé un nouvel instrument à cordes bien particulier. Chaque corde joue deux notes pour décupler la puissance du son, sur le même principe que les flutes d'orgues. Il n'y a ni mélodie ni rythme, pourtant il persiste une étrange relation entre les notes grâce à ces harmonies.

Le crane d'animal, un crane de biche, a été trouvé dans un parc naturel des Alpes. Par le « coup de grâce » trépanation portée à la tête de l'animal pour le condamner à mort, s'échappe, tel un souffle de vie, une coulée de bronze renversée. Les ondes musicales émises par la table instrument sont mises en relation avec les vagues créées par la cire chaude sur la surface de l'eau, avant que le moulage à la cire perdu transforme cette matière malléable en bronze immuable.

L'association de la musique, des matériaux, du crâne, nous plonge dans un univers suspendu entre la vie et la mort. Au travers un corps qui vibre (la table instrument) et d'un corps mort (le crane) Rudiger transmet un souffle vital. On peut voir cette œuvre comme une réinterprétation de la vanité, en mettant de l'étrange et de la poésie, là où devrait régner la mort et le lugubre.

## COLLEGE Quatrième Arts plastiques

### Piste d'étude Vanité moderne

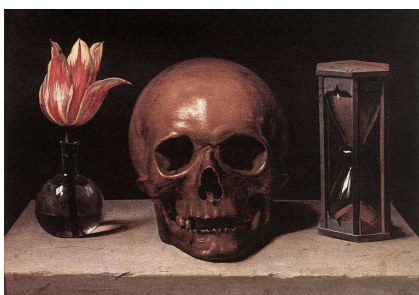
**Objectifs** Travailler la représentation par le dessin, créer une image homogène à partir d'éléments hétérogènes, chercher à produire du sens avec une image.

### Scénario

A partir de la photographie d'un crane d'animal, les élèves devront créer une vanité moderne qui donne une sensation étrange et qui évoque la vie humaine et son caractère éphémère. Au moins deux techniques bidimensionnelles devront être utilisées (collage, dessin, peinture, photomontage...)

### Variante adaptée au lycée

Dessin d'observation de cranes et squelettes d'animaux ou de faux cranes humain (voir laboratoire de SVT). Les élèves veilleront à travailler tout spécifiquement le modelé et les jeux d'ombre et de lumière. Ces dessins seront complétés par d'autres attributs pour mettre en espace une vanité moderne.



Philippe de Champaigne, *Vanité*, 1644.



Jeanne Dunning, *Still Life with pomegranates*,  
photographie numérique, 2010.

## UN VOYAGE SONORE



Bernhard Rüdiger, *XXe Fin, Cry*, fresque à la mine de plomb, 2015, copyright Frac LR.

Le son est une onde, différente de celle émise par la lumière. En suivant ce constat, Rüdiger a troqué son appareil photo pour capter l'ambiance sonore d'un voyage en Israël.

Interrompu dans ses recherches par l'intifada, il part poursuivre les captations à New-York puis il transforme le son en images via un logiciel.

Troisième étape, attribuer chaque typologie de son à une plante, dont la silhouette sera représentée dans la fresque *XXe Fin - Cry*, patiemment réalisée sur un mur de la galerie du Frac à la mine de graphite à partir d'un pochoir autocollant.

## ECOLE Cycle 1 - 2

Arts visuels

### Piste d'étude Une ombre étrange

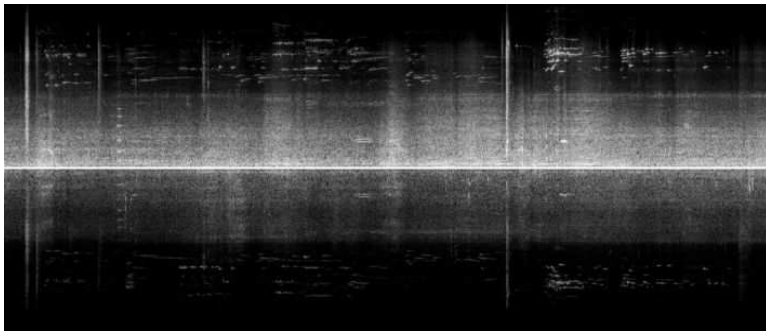
**Objectifs** Tracer, découper, coller, Créer une image homogène à partir d'éléments hétérogènes. Travailler ensemble pour arriver à un résultat commun.

#### Scénario

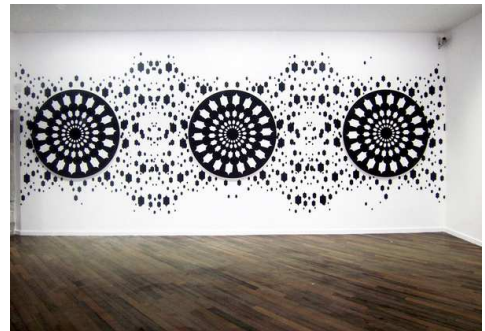
A partir de photographies d'animaux ou de plantes, Les élèves devront créer des silhouettes tracés et découpées dans du papier noir ou coloré. L'ensemble des silhouettes sera ensuite disposé sur un mur pour créer une fresque collective.

#### Variante adaptée au collège

Les silhouettes pouvant être créées à partir des photographies d'élèves eux-mêmes, détournées ensuite sur photo filtre et imprimées en grand format pour créer une fresque collective.



Bernhard Rüdiger, *Manhattan Walk (After Piet Mondrian)*, 2002.



Philippe Decrauzat, *Fear the Eye Become the Tone*, 2008.

## COLLEGE Troisième

Education musicale

### Piste d'étude Une musique qui me ressemble

**Objectifs** Capturer des sons dans mon environnement proche. S'initier à l'utilisation d'un logiciel de montage sonore. Faire de la musique sans instruments.

#### Scénario

Les élèves captent des sons dans leur environnement proche : dans le collège, sur le chemin pour y venir, chez eux ou autour de chez eux. Sur un logiciel de type Audacity, ils sélectionnent des extraits pour réaliser une création sonore qui leur ressemble.

**Référence complémentaire** Graham Gussin

## LES BONNETS DU KLU KLUX KLAN



Bernhard Rüdiger, *Kukluxklan (Barthélemy)*, 2007, vue de l'exposition au FRAC LR.



Bernhard Rüdiger, *Kukluxklan (Barthélemy)*, 2007, vue de l'exposition au FRAC LR.

Les sculptures suspendues de Rüdiger attendent le spectateur pour exister. Leur disposition et les deux ouvertures rondes disposées comme des lunettes l'invitent à y passer la tête et à redécouvrir l'exposition, les sens quelque peu perturbés par ce chapeau encombrant. Visible tout en restant caché il devient l'autruche qui observe tout avec des yeux voyeurs.

D'un premier abord, une sensation de protection, des sons étouffés, produisant repli sur soi. Mais en prenant un peu de recul on identifie facilement ce nouveau personnage comme un adepte du Ku Klux Klan. L'œuvre qui d'abord appelle le spectateur qui doit y placer son corps pour être tout à fait aboutie, le place ensuite dans une position insupportable qu'il faudrait pouvoir quitter au plus vite.

La notion d'œuvre participative dans laquelle le corps du spectateur intervient peut-être rapprochée de celle de l'œuvre portable ou de l'œuvre extension de corps, à une exception près que dans ce cas, comme chez **Rebecca Horn**, c'est bien souvent l'artiste qui porte les extensions dans des performances filmées ou photographiées.

Il est aussi important de souligner l'engagement politique de l'artiste qui se positionne contre l'oppression raciale, comme **Philip Guston**, peintre américain des années 1960 dont Rüdiger s'est directement inspiré, ou plus récemment comme **Serrano** ou **Mathieu K. Abonnenc**, qui efface les condamnés à mort des photographies de scènes de meurtres du Ku Klux Klan autrefois éditées en cartes postales.

## COLLEGE Troisième

Arts plastiques

### Piste d'étude Extension de corps

**Scénario** Réalisez une extension artistique de votre corps. Elle vous servira à réaliser une action absurde ou utile, à vous protéger ou à vous décorer ...

Travail rendu sous forme d'un objet finalisé + photographie(s) ou film en situation.

Recherche préparatoire sous forme de croquis fortement recommandé.

**Matériaux** papier, carton, scotch, colle... **Variante** Au lieu d'une extension de corps, les élèves sont invités à réaliser une sculpture suspendue en papier dans laquelle le spectateur pourra passer sa tête.

**Référence complémentaire** Sculptures portables, photographies et vidéos de Rebecca Horn.

## LYCEE Première

Arts plastiques

### Piste d'étude L'engagement artistique

**Objectifs** Choisir un sujet d'expression qui soit personnel. Mettre une idée à l'épreuve de sa concrétisation

**Scénario** Après avoir découvert des travaux d'artistes engagés sur différents sujets de société (haine raciale, féminisme, société de consommation, écologie ...), les élèves devront matérialiser une idée par la technique de leur choix.

**Références complémentaires** Abdel Abdessemed, Jenny Holzer, Carsten Höller, Daniel Firman.



Adel Abdessemed, *Hope*, 2011-2012.



Daniel Firman, *"Color Safe"* 2003, Plâtre, acier, objets

## PINOCCHIO LE REVEUR

Cette sculpture en bois d'un personnage à taille réelle est une marionnette articulée un peu trop proche de l'anatomie humaine, ce qui la rend assez inquiétante.

L'espèce de champignon atomique en plastique qui sort de son nez et porte son poids fait penser à la *Chemise d'air* de **Javier Perez**. Il soulève légèrement la marionnette, qui est maintenue en équilibre sur la pointe des pieds.

Cette réinterprétation du Pinocchio dont le nez s'allonge, plonge le personnage du conte dans un monde ésotérique. En effet son âme de menteur semble quitter son corps, pour remplir le ballon et le maintenir le pantin en lévitation.



Bernhard Rüdiger, *Pinocchio*, 2006, bois de Sycomore, nylon et hélium, Vue de l'exposition au Frac LR.

## LYCEE Première Arts plastiques

**Piste d'étude Mettez en scène un conte ou un mythe**

Voir la fiche pédagogique publiée pour l'exposition mauvaise pente, FRAC LR, 2014.



Jim Dine, vue de l'exposition à la galerie Daniel Templon.



Hugues Reip, *Suspens*, Stéréolithographie, branche, câble, Dimensions variables, 2009 – 1995. Collection Frac LR.

## LE POUILLEUX



*Le pouilleux* est un assemblage contenant chambre à air de camion, sculptures en céramique plus ou moins abouties, des pièces en métal, une sangle, dans un bric à brac organisé suspendu au plafond. Cette œuvre fait référence au jeu qui consiste à se débarrasser de toutes ses cartes. Le dernier à détenir une carte est considéré comme le pouilleux.

L'artiste assemble ici des résidus hétéroclites, des tentatives non abouties, pour en faire une œuvre à part entière. L'ensemble est rendu homogène par l'utilisation du noir, peut-être encore une référence au valet de pique.

Bernhard Rüdiger, *Der Schwarze Peter*, 2014, terre cuite peint et chambre à air.

## COLLEGE Troisième

Arts plastiques

### Piste d'étude Défi assemblage

#### Objectifs

Travailler en groupe dans un temps imparti  
Mettre en rapport forme et sens

#### Scénario

Chaque élève doit amener un objet de rebus sans savoir à quoi il va servir. Arrivés en classe, les élèves forment des groupes de 5 personnes et leurs objets sont mis en commun pour répondre à l'incitation suivante : *nos objets s'assemblent pour avoir du sens*. 15 minutes avant la fin de l'heure, les assemblages sont exposés dans la classe et la démarche du groupe est présentée par un rapporteur.



Sarah Sze, *Untitled (Portable Planetarium)*, 2009, Biennale de Lyon



Prudence Panchouette, *Saint Moritz*. Coll. Frac LR.

# AUTOUR DE L'EXPOSITION

## Ateliers SÉRIGRAPHIE SUR PAPIER pour les adultes

**Samedis 6 et 13 juin 2015** (14h - 18h)

En parallèle à l'exposition, le Service des publics propose à un groupe d'adultes de participer à un workshop avec **Pablo Garcia**. Guidés par l'artiste, les participants découvrent la sérigraphie, ses procédés et sa mise en œuvre, de manière à pouvoir réaliser eux-mêmes des impressions. Aucun prérequis technique n'est nécessaire pour participer, il est seulement demandé de fournir les supports à imprimer.

Tarif : 60 € les 2 séances de 4h. Le workshop aura lieu sous réserve d'un nombre minimum de participants.



Photo Christian Perez

## RENCONTRE D'ARTISTE

Rencontre avec **Pablo Garcia** au Frac

**Mardi 6 mai 2015 à 9h30**

Rencontre avec **Hamid Maghraoui** au Frac

**Mardi 2 juin 2015 à 10h**

Rencontre avec **Anne Lopez** au Frac

**Mardi 9 juin 2015 à 10h**

Des artistes sont invités à présenter leur parcours et leur démarche aux collégiens de l'Hérault. Une activité proposée dans le cadre des Actions Éducatives Territoriales (Conseil général). Au Frac, les rencontres sont ouvertes au public dans la mesure des places disponibles. Sur réservation pour les scolaires.



Pablo Garcia, *A.W.*, 2012, gouache sur papier, 50 x 32 cm

## LES SAMEDIS AU FRAC !

**Samedi 23 mai 2015** (14h - 15h30)

Atelier Yoga + Lecture de contes *pour les enfants*

Tarif : 4 €.

**Samedi 20 juin 2015** (14h - 15h30)

Visite en famille

Tarif : 6 € pour les adultes, 4 € pour les enfants.



Photos Christian Perez, Myrtille Chalvin

## Ateliers RELAXATION pour les adultes

**Vendredi 29 mai 2015** (13h - 14h)

**Vendredi 12 juin 2015** (13h - 14h)

Le Service des publics et la chorégraphe Maud Chabrol proposent cet atelier comme un temps de pause, à destination des enfants et des adultes. Au contact des œuvres, les participants sont invités à mettre leurs sens en éveil par des exercices de relaxation.

Pour les adultes, une discussion est proposée autour de l'exposition en cours.

Tarif : 8 €.

## SERVICE DES PUBLICS / SERVICE ÉDUCATIF

Gaëlle Dupré Saint-Cricq, Céline Mélissent, Julie Six

Information / Inscription : 04 99 74 20 30 - [se@fraclr.org](mailto:se@fraclr.org)